

Projekt

z dnia 13 marca 2026 r.

Zatwierdzony przez

**UCHWAŁA NR
RADY MIEJSKIEJ W KĘPNIE**

z dnia 2026 r.

w sprawie przyjęcia „Strategii Rozwoju Gminy Kępno na lata 2026-2035”

Na podstawie art. 10f ust. 4 ustawy z dnia 8 marca 1990 r. o samorządzie gminnym (t.j. Dz. U. z 2025 r. poz. 1153, zm.: Dz. U. z 2025 r. poz. 1436) w związku z art. 9 pkt 5, ustawy z dnia 6 grudnia 2006 r. o zasadach prowadzenia polityki rozwoju (t.j. Dz. U. z 2025 r. poz. 198, zm.: Dz. U. z 2025 r. poz. 1846), **uchwała się, co następuje:**

§ 1. Przyjmuje się „Strategię Rozwoju Gminy Kępno na lata 2026-2035”, stanowiącą załącznik do niniejszej uchwały.

§ 2. Wykonanie uchwały powierza się Burmistrzowi Miasta i Gminy Kępno.

§ 3. Traci moc uchwała nr XXXIV/248/2017 Rady Miejskiej w Kępnie w z dnia 19 stycznia 2017 roku w sprawie przyjęcia Strategii Rozwoju Miasta i Gminy Kępno na lata 2017-2026.

§ 4. Uchwała wchodzi w życie z dniem podjęcia.



STRATEGIA ROZWOJU GMINY KĘPNO



NA LATA 2026–2035

KĘPNO 2025

Spis treści

WSTĘP	5
I WNIOSKI Z DIAGNOZY STRATEGICZNEJ GMINY KĘPNO	7
I.1. Wnioski z diagnozy w obszarze społecznym	7
I.1.1. Demografia	7
I.1.2. Pomoc społeczna	9
I.1.3. Rynek pracy	11
I.1.4. Edukacja.....	13
I.1.5. Kultura, sport, aktywność społeczna.....	15
I.1.6. Ochrona zdrowia	18
I.1.7. Bezpieczeństwo publiczne.....	19
I.2. Wnioski z diagnozy w obszarze gospodarczym	20
I.2.1. Przedsiębiorczość	20
I.2.2. Rolnictwo.....	22
I.3. Wnioski z diagnozy w obszarze przestrzennym i klimatyczno-środowiskowym.....	23
I.3.1. Warunki środowiskowe i klimatyczne	23
I.3.2. Warunki kulturowe.....	26
I.3.3. Infrastruktura techniczna i społeczna	28
I.3.4. Połączenia komunikacyjne	30
I.3.5. Planowanie przestrzenne	31
I.4. Potencjały i wyzwania.....	31
II. KIERUNKI ROZWOJU GMINY KĘPNO	34
II.1. Plan rozwoju gminy	34
II.2. Obszar strategicznej interwencji w ujęciu lokalnym	49

II.3. Obszary strategicznej interwencji w ujęciu regionalnym.....	49
II.4. Polityka przestrzenna gminy Kępno	50
II.4.1. Model struktury funkcjonalno-przestrzennej gminy Kępno	53
II.4.2. Ustalenia i rekomendacje w zakresie kształtowania i prowadzenia polityki przestrzennej gminy Kępno	63
II.4.2.1. Ustalenia i rekomendacje w zakresie kierunków zmian w strukturze zagospodarowania terenów, w tym określenia szczególnych potrzeb w zakresie nowej zabudowy mieszkaniowej	63
II.4.2.2. Ustalenia i rekomendacje w zakresie zasad lokalizacji kluczowych inwestycji celu publicznego	74
II.4.2.3. Ustalenia i rekomendacje w zakresie lokalizacji obiektów handlu wielkopowierzchniowego	75
II.4.2.4. Ustalenia i rekomendacje w zakresie ochrony dziedzictwa kulturowego i zabytków oraz dóbr kultury współczesnej.....	75
II.4.2.5. Ustalenia i rekomendacje w zakresie zasad ochrony środowiska i jego zasobów, w tym ochrony powietrza, przyrody i krajobrazu	78
II.4.2.6. Ustalenia i rekomendacje w zakresie kształtowania rolniczej i leśnej przestrzeni produkcyjnej	79
II.4.2.7. Ustalenia i rekomendacje w zakresie kierunków rozwoju systemów komunikacji, infrastruktury technicznej i społecznej.....	81
II.4.2.7.1. Kierunki rozwoju systemów transportu i komunikacji publicznej	81
II.4.2.7.2. Kierunki rozwoju systemów infrastruktury technicznej, w tym zasady lokalizacji urządzeń wytwarzających energię o mocy zainstalowanej przekraczającej 500 kW	82
II.4.2.7.3. Kierunki rozwoju infrastruktury społecznej	83
II.4.2.8. Ustalenia i rekomendacje w zakresie lokalizacji przedsięwzięć mogących znacząco oddziaływać na środowisko.....	83

II.4.2.9. Ustalenia i rekomendacje w zakresie kształtowania zagospodarowania przestrzennego na obszarach zdegradowanych i obszarach rewitalizacji oraz obszarach wymagających przekształceń, rehabilitacji, rekultywacji lub remediacji	83
II.5. Kierunki rozwoju sieci wodno-kanalizacyjnej	84
II.6 Ustalenia związane z art. 326 Prawa wodnego	84
II.6.1. Plan gospodarowania wodami	84
III. WDRAŻANIE STRATEGII	90
III.1. System realizacji strategii, w tym wytyczne do sporządzania dokumentów wykonawczych	90
III.2. Ramy finansowe realizacji Strategii	93
III.3. Zgodność z dokumentami wyższego rzędu	95
SPIS TABEL	101
SPIS RYSUNKÓW	101

WSTĘP

Strategia rozwoju to kluczowy i nadrzędny dokument, programujący rozwój lokalny. Wskazuje ona, w jaki sposób gmina chce się rozwijać i jakie długoterminowe cele chce osiągnąć. Podstawę do określenia tych założeń stanowi analiza sytuacji społecznej, gospodarczej, przestrzennej, klimatyczno-środowiskowej w gminie, dzięki której można skoncentrować plan działań na najistotniejszych obszarach problemowych oraz wychwycić potencjały gminy. Dla realizacji tych planów ważne jest także zmobilizowanie zasobów kadrowych czy finansowych, jak i ewentualnych źródeł ich pozyskania. Długookresowy horyzont planowania pociąga za sobą konieczność zaplanowania systemu monitorowania efektywności projektowanej w dokumencie interwencji.

Układ Strategii obejmuje elementy wskazane w ustawie z dnia 8 marca 1990 roku o samorządzie gminnym, które jednocześnie są zgodne z teoretycznymi podstawami planowania rozwoju lokalnego, tj.:

1. wnioski z diagnozy;
2. cele strategiczne rozwoju w wymiarze społecznym, gospodarczym, przestrzennym, klimatyczno-środowiskowym;
3. kierunki działań podejmowanych dla osiągnięcia celów strategicznych;
4. oczekiwane rezultaty planowanych działań, w tym w wymiarze przestrzennym oraz wskaźniki ich osiągnięcia;
5. model struktury funkcjonalno-przestrzennej gminy;
6. ustalenia i rekomendacje w zakresie kształtowania i prowadzenia polityki przestrzennej w gminie;
7. obszary strategicznej interwencji określone w strategii rozwoju województwa, o której mowa w art. 11 ust. 1 ustawy z dnia 5 czerwca 1998 roku o samorządzie województwa, wraz z zakresem planowanych działań;
8. obszary strategicznej interwencji kluczowe dla gminy, jeżeli takie zidentyfikowano, wraz z zakresem planowanych działań;
9. system realizacji strategii, w tym wytyczne do sporządzania dokumentów wykonawczych;
10. ramy finansowe i źródła finansowania.

Strategia rozwoju gminy jest narzędziem pomagającym skutecznie zarządzać rozwojem lokalnym, zapewniając harmonijny i zrównoważony wzrost, z korzyścią dla mieszkańców, gospodarki oraz środowiska.

I WNIOSKI Z DIAGNOZY STRATEGICZNEJ GMINY KĘPNO

Podstawę dla opracowania niniejszego rozdziału stanowiła diagnoza sytuacji gminy Kępno przeprowadzona, zgodnie z zapisami ustawy o samorządzie gminnym, w sferach: społecznej, gospodarczej, przestrzennej oraz klimatyczno-środowiskowej. Pozwala to na uzyskanie całościowego obrazu gminy w wymiarach, które bezpośrednio przekładają się na jakość życia mieszkańców, ale także na możliwości prowadzenia działalności gospodarczej czy korzystania z zasobów środowiska. Jednocześnie takie szerokie ujęcie zagadnień związanych z funkcjonowaniem jednostki samorządowej pozwoli na dalszym etapie zaplanować jej zrównoważony rozwój – pozwalający na możliwie bezkonfliktowe funkcjonowanie obok siebie i we wzajemnym powiązaniu różnych podmiotów i osób korzystających z zasobów gminy.

Przy opracowaniu diagnozy wykorzystano przede wszystkim ogólnodostępne dane statystyki publicznej (Banku Danych Lokalnych Głównego Urzędu Statystycznego), a także dane posiadane przez inne instytucje publiczne, jak Powiatowy Urząd Pracy w Kępnie czy Miejsko-Gminny Ośrodek Pomocy Społecznej w Kępnie. Ponadto posiłkowano się istniejącymi już zestawieniami, takimi jak raporty o stanie gminy, stanowiące coroczne podsumowanie działań samorządów. Pozyskane z powyższych źródeł dane zostały przedstawione w ujęciu kilku lat, aby dało się zauważyć pewne trendy oraz tendencje, pozwalające na wyciągnięcie wniosków w zakresie planu rozwoju gminy.

I.1. Wnioski z diagnozy w obszarze społecznym

I.1.1. Demografia

Gmina Kępno jest pod względem demograficznym największą gminą w powiecie kępińskim. Według danych Urzędu Miasta i Gminy Kępno, liczba mieszkańców na dzień 31 grudnia 2024 roku wynosiła 25 166 mieszkańców i sytuowała gminę Kępno na pierwszym miejscu pod względem liczby mieszkańców w powiecie. Przełożyło się to również na wartość wskaźnika gęstości zaludnienia (196 os./km² w gminie wobec 92 os./km² w powiecie). W mieście Kępno zamieszkiwało 56,1% ogółu ludności gminy. Najwyższa koncentracja ludności, poza miastem, ma miejsce w sołectwach: Olszowa – 1 148 mieszkańców, Świba – 1 051 mieszkańców, Mikorzyn – 1 050 mieszkańców. Najniższy potencjał

demograficzny (poniżej 200 mieszkańców) charakteryzuje sołectwa: Kierzenko, Borek Mielęcki, Pustkowie Kierzeńskie, Przybyszów. Dynamika zmian liczby ludności w latach 2014–2023 wskazuje relatywnie stabilną sytuację przy nieznacznym (-2,6%) spadku liczby mieszkańców. Uwagę zwraca natomiast wzrost liczby mieszkańców części wiejskiej gminy (+3,9%).

Kierunki i tempo zmian liczby mieszkańców są wypadkową procesów demograficznych: migracji i przyrostu naturalnego. Obserwowane od dekady trendy demograficzne wskazują, że w przypadku ich utrzymania liczba mieszkańców gminy Kępno będzie nieznacznie spadać. Analiza danych dla migracji wskazuje na utrzymujące się trendy migracyjne w gminie. W analizowanym przedziale czasowym, od 2016 roku, wskaźnik salda migracji utrzymuje się na ujemnym poziomie i w 2023 roku osiągnął najwyższy poziom (-4,6 os./1000 mieszk.). Na wysoką wartość wskaźnika w większym stopniu wpływa odpływ mieszkańców z miasta Kępno (-9,5 os./1000 mieszk.), który nie jest bilansowany napływem mieszkańców do części wiejskiej gminy (+1,7 os./1000 mieszk.). Dominują migracje w ruchu wewnętrznym (w obrębie kraju), a średnioroczne saldo migracji zagranicznych również jest ujemne. Procesy demograficzne związane z przyrostem naturalnym w gminie są porównywalne do procesów obserwowanych w województwie oraz powiecie. Analiza danych z lat 2014–2023 wskazuje na konsekwentny kierunek spadku liczby urodzeń.

Z punktu widzenia usług społecznych szczególnie ważny jest wiek ekonomiczny ludności. Struktura ludności według ekonomicznych grup wieku w gminie nie odbiega znacząco od sytuacji w powiecie i województwie. W gminie Kępno udział osób najmłodszych utrzymuje się na stałym poziomie. Negatywnym zjawiskiem jest natomiast wyższy względem powiatu oraz województwa spadek udziału osób w wieku produkcyjnym, jak i wzrost udziału osób w wieku poprodukcyjnym. Przyrost udziału w grupie najmłodszych obywateli nie równoważy wzrostu udziału osób w wieku poprodukcyjnym. Powyższy trend potwierdza wchodzenie w tzw. okres starości demograficznej. W przypadku ludności w wieku nieprodukcyjnym przypadającej na 100 osób w wieku produkcyjnym ich wartości dla gminy nie są korzystne w porównaniu do wartości charakteryzujących województwo wielkopolskie i powiat kępiński, ale warto zauważyć, że bardziej niekorzystna struktura wiekowa występuje w mieście.

Rozpatrując sytuację całej gminy, dostrzega się relatywną stabilność w sferze demograficznej gminy. Na uwagę zasługują wszystkie z przedstawionych wyżej grup aktywności ekonomicznej – młodzież wchodząca na rynek pracy oraz osoby starsze, już na tym rynku funkcjonujące – jako atrakcyjne zasoby pracy, potrzebujące wsparcia w zakresie rozwijania kwalifikacji zawodowych. Ważną kategorią wsparcia będą także osoby w wieku poprodukcyjnym czy też te, które wkrótce ten wiek osiągną. W ich przypadku istotne jest szerzenie idei uczenia się przez całe życie oraz wydłużania aktywności zawodowej (w tym także społecznej) w celu zapewnienia bezpieczeństwa i równowagi socjalnej. Dodatkowe potrzeby wiązały się będą z organizacją systemu opieki (w tym zdrowotnej), a także zapewnieniem warunków dla aktywnego i godnego życia seniorów.

I.1.2. Pomoc społeczna

Główną jednostką organizacyjną odpowiadającą w gminie Kępno za realizację działań z zakresu pomocy społecznej, wspierania rodziny oraz inne działania pomocowe jest Miejsko-Gminny Ośrodek Pomocy Społecznej w Kępnie (dalej: MGOPS). W jego strukturze funkcjonują cztery ośrodki wsparcia: Całodzienny Klub Seniora „Pod Żurawiem” w Kępnie, Gminny Ośrodek Wsparcia Rodziny w Kryzysie, Centrum Synagoga – Centrum Aktywizacji Społeczno-Kulturalnej w Kępnie oraz Noclegownia w Mianowicach. Dodatkowo w ramach MGOPS funkcjonuje Centrum Wsparcia Opiekunów i Wypożyczalnia Sprzętu Rehabilitacyjnego. Wsparcie w przypadku uzależnień zapewnia Gminna Komisja ds. Profilaktyki i Rozwiązywania Problemów Alkoholowych, a przemoc domowej – Zespół Interdyscyplinarny ds. Przeciwdziałania Przemocy w Rodzinie w Gminie Kępno. Gmina prowadzi w Kępnie Środowiskowy Dom Samopomocy dla osób z zaburzeniami psychicznymi. Wsparcia osobom i rodzinom udziela także Powiatowe Centrum Pomocy Rodzinie w Kępnie, jednostka Powiatu Kępińskiego. Powiat prowadzi również Dom Pomocy Społecznej w Rzetni.

Zakres zapotrzebowania na pomoc społeczną, a co za tym idzie występowanie trudnych sytuacji życiowych, można zdiagnozować przez analizę wskaźnika liczby beneficjentów środowiskowej pomocy społecznej na 10 tys. ludności. Wskaźnik ten jest dla gminy Kępno niekorzystny – w 2023 roku na 10 tys. ludności przypadało 452 beneficjentów środowiskowej pomocy społecznej, więcej niż średnio w powiecie

kępińskim (372) i województwie wielkopolskim (326). Jednocześnie wykazywał on tendencję spadkową.

Wskaźnik deprivacji lokalnej, wskazujący na liczbę pobierających świadczenia pomocy społecznej na 1 tys. mieszkańców malał w latach 2020–2023, natomiast w roku 2024 odnotowano minimalny wzrost tego wskaźnika do poziomu 3,3%. W 2024 roku z pomocy społecznej korzystały 624 rodziny, w których żyło 1099 osób. W ostatnich latach widoczny jest większy spadek liczby osób w rodzinach korzystających z pomocy społecznej niż liczby tych rodzin, co oznacza większą liczbę małych gospodarstw korzystających z pomocy, szczególnie gospodarstw jednoosobowych. Biorąc pod uwagę wszystkie osoby w rodzinach korzystających z pomocy społecznej (a więc nie tylko otrzymujących świadczenia, ale również członków ich rodzin) udział osób korzystających z pomocy społecznej w ogólnej liczbie mieszkańców w 2024 roku wyniósł 4,3% i wykazuje tendencję malejącą. Do najczęstszych powodów udzielania pomocy należą: bezradność w sprawach opiekuńczo-wychowawczych i prowadzeniu gospodarstwa domowego, długotrwała lub ciężka choroba, niepełnosprawność oraz ubóstwo. Dodatkowo wskazać należy na bezrobocie i potrzebę ochrony macierzyństwa. Zwrócić należy uwagę na znaczący wzrost liczby rodzin korzystających z pomocy w związku z bezradnością w sprawach opiekuńczo-wychowawczych i prowadzeniu gospodarstwa domowego, czy też długotrwałą lub ciężką chorobą, jak i niepełnosprawnością.

Analiza świadczeń udzielanych przez pomoc społeczną wskazuje, że w przypadku świadczeń pieniężnych dominującą formą pomocy jest zasiłek celowy, w tym zasiłek w naturze oraz zasiłek celowy specjalny. Jest to zasiłek przyznawany na konkretne, niezbędne potrzeby bytowe, takie jak zakupy żywności, leki, opał, odzież czy drobne remonty mieszkania. Głównie są to posiłki i zasiłki na żywność finansowane z dotacji w ramach programu wieloletniego „Posiłek w szkole i w domu”. Znacznie rzadziej przyznawany jest zasiłek stały, przysługujący osobom niezdolnym do pracy ze względu na wiek lub całkowicie niezdolnym do pracy o niskich dochodach. Najrzadziej przyznawany jest zasiłek okresowy, dla osób czasowo potrzebujących pomocy ze względu na trudną sytuację życiową.

Pomoc społeczna realizuje także świadczenia niepieniężne, w tym świadczenia rzeczowe i usługowe. Dodatkowo udziela wsparcia w ramach innych ustaw oraz wdraża

różnorodne programy wspierające osoby i rodziny w trudnych sytuacjach życiowych, m.in. programy osłonowe, wspierające (m.in. „Asystent osobisty osoby z niepełnosprawnością”, „Opieka wytchnieniowa”, „Korpus Wsparcia Seniorów”) czy projekty finansowane ze środków europejskich. Znacząca liczba osób korzysta ze wsparcia żywnościowego, w postaci posiłku w szkole lub przedszkolu, lub zasiłku celowego na zakup żywności.

Ważną formą wsparcia, wpierającą przezwyciężanie trudnych sytuacji życiowych, jest usługa pracy socjalnej, realizowana przez pracowników socjalnych. W latach 2020–2021 wskaźnik ten był niski, co wiąże się też częściowo z pandemią Covid-19, ale w latach 2022–2023 obserwujemy ogromny wzrost tego wskaźnika. W roku 2024 wskaźnik pracy socjalnej znów spadł i wyniósł 24%.

W realizacji zadań z zakresu pomocy społecznej MGOPS współpracuje z podmiotem ekonomii społecznej – Spółdzielnią Socjalną „Szansa”.

Rodziny korzystają również w Miejsko-Gminnym Ośrodku Pomocy Społecznej ze świadczeń pieniężnych wspierających rodziny, m.in. świadczeń z systemu świadczeń rodzinnych, świadczeń z funduszu alimentacyjnego. Liczba rodzin korzystających z zasiłków rodzinnych z dodatkami (wsparcia pieniężnego dla rodzin o niskich dochodach) oraz z jednorazowej zapomogi z tytułu urodzenia dziecka maleje. Jedną z głównych przyczyn jest brak waloryzacji kwot uprawniających do zasiłku rodzinnego. W 2024 roku średniomiesięczna liczba rodzin korzystających z tych świadczeń wyniosła 237 rodzin. Rośnie natomiast liczba większości świadczeń rodzinnych wypłacanych osobom z niepełnosprawnościami, m.in. zasiłków pielęgnacyjnych, zarówno dla dzieci i osób dorosłych z niepełnosprawnościami, jak i dla osób w wieku powyżej 75 lat, a także świadczenia pielęgnacyjnego. Wskazuje to na rosnącą liczbę wymagających opieki osób z niepełnosprawnościami i seniorów, co w przyszłości będzie stanowiło coraz większe wyzwanie dla systemu pomocy społecznej.

I.1.3. Rynek pracy

Analiza lokalnego rynku pracy, w tym zjawiska bezrobocia, pozwala na określenie możliwości w zakresie podejmowania zatrudnienia oraz konieczności wsparcia osób bezrobotnych, a więc osób pozostających bez zatrudnienia, chętnych i gotowych do podjęcia

pracy. Główną jednostką udzielającą wsparcia osobom bezrobotnym jest Powiatowy Urząd Pracy, zlokalizowany w Mianowicach.

Sytuacja na lokalnym rynku pracy w powiecie kępińskim jest bardzo dobra. Należy zwrócić uwagę na niską stopę bezrobocia rejestrowanego, znacznie niższą niż średnio w województwie wielkopolskim i w kraju: na koniec lutego 2025 r. stopa bezrobocia w powiecie kępińskim wyniosła 1,6%, podczas gdy średnio w województwie wielkopolskim 3,3%, a w Polsce 5,4%. Ta niska stopa bezrobocia utrzymuje się w całym okresie analizy. W powiecie kępińskim niższa jest również stopa napływu bezrobotnych zarejestrowanych, mierzona jako stosunek nowo zarejestrowanych bezrobotnych do liczby cywilnej ludności aktywnej zawodowo.

Liczba osób bezrobotnych na terenie powiatu kępińskiego na koniec lutego 2025 roku wyniosła 547 osób, w tym 322 kobiety i 225 mężczyzn. Wyższy udział kobiet może wynikać z faktu, że działalność przemysłowa w powiecie kępińskim oparta jest przede wszystkim na branży stolarsko-meblarskiej. Pozostałe gałęzie to: branża metalowa, budowlana, handel i usługi. Generują one więcej miejsc pracy w zawodach wykonywanych najczęściej przez mężczyzn. Bezrobotni zamieszkali na terenie gminy Kępno stanowią około połowy bezrobotnych w powiecie kępińskim. Szczególnie duży spadek liczby bezrobotnych obserwuje się w latach 2020–2022, następnie wystąpiła stabilizacja i minimalny spadek liczby bezrobotnych.

Wśród osób bezrobotnych duży udział mają bezrobotni w szczególnej sytuacji na rynku pracy, którym znacznie trudniej znaleźć zatrudnienie. Udział osób w szczególnej sytuacji na rynku pracy w ogólnej liczbie bezrobotnych jest bardzo wysoki – na koniec lutego 2025 roku wyniósł aż 81,2%. Niemal połowa osób bezrobotnych należy do kategorii bezrobotnych długotrwale (43,9%).

Należy zwrócić uwagę na dużą liczbę osób opiekujących się dziećmi, a więc bezrobotnych posiadających co najmniej jedno dziecko do lat 6 oraz kobiet, które nie powróciły do pracy po urodzeniu dziecka, a także osoby niepełnosprawne.

O zakresie wsparcia osób bezrobotnych przez pomoc społeczną świadczy wskaźnik bezrobocia wśród beneficjentów pomocy społecznej. Wskaźnik ten był wysoki w roku 2020, co mogło wiązać się z pandemią Covid-19, spadł w roku 2021 i utrzymuje się na stałym poziomie. W 2024 roku wyniósł 15%.

Niskie bezrobocie w powiecie kępińskim związane jest też z zadowalającą liczbą ofert pracy dla osób bezrobotnych. Wskaźnik bezrobotnych zarejestrowanych na jedną ofertę pracy w latach 2020–2024 utrzymywał się na względnie stałym poziomie i był w powiecie kępińskim bardzo niski, w porównaniu do województwa wielkopolskiego i średniej krajowej. W 2024 roku na 1 ofertę pracy przypadały w powiecie kępińskim 3 osoby bezrobotne, natomiast w województwie wielkopolskim i w kraju średnio 9 osób.

I.1.4. Edukacja

W sektorze edukacji i opieki nad dziećmi do lat 3 na terenie gminy Kępno funkcjonują placówki publiczne, prowadzone przez Gminę Kępno, Powiat Kępiński, a także jedna placówka niepubliczna:

- Żłobek Łąbądek, dla którego organem prowadzącym jest Gmina Kępno,
- 6 przedszkoli, w tym gminne zlokalizowane w Kępnie (3), Mikorzynie (1), Hanulinie (1) (z oddziałami w Osinach i Krążkowach) oraz jedno prowadzone przez organizację wyznaniową,
- oddziały przedszkolne w szkołach podstawowych w: Olszowie, Świbie, Myjomicach (z oddziałami w Myjomicach i Kierznie),
- 9 gminnych szkół podstawowych: 3 w Kępnie oraz po jednej w Świbie, Mikorzynie, Hanulinie, Krążkowach, Myjomicach i Olszowej,
- 3 placówki zapewniające edukację na poziomie ponadpodstawowym, prowadzone przez Powiat Kępiński: Liceum Ogólnokształcące Nr I im. mjr. Henryka Sucharskiego, Zespół Szkół Ponadpodstawowych Nr 1 w Kępnie (Liceum Ogólnokształcące Nr II i Technikum Nr 1), Zespół Szkół Ponadpodstawowych Nr 2 w Kępnie (Branżowa Szkoła I stopnia, Technikum Nr 2, Centrum Kształcenia Ustawicznego, Liceum Ogólnokształcące dla Dorosłych),
- Państwowa Szkoła Muzyczna I Stopnia im. Aleksandra Tansmana w Kępnie.

W sektorze oświaty działają także: Poradnia Psychologiczno-Pedagogiczna w Kępnie, Publiczna Biblioteka Pedagogiczna Książnica Pedagogiczna im. A. Parczewskiego w Kaliszu Filia w Kępnie, Centrum Kształcenia i Doskonalenia Zawodowego „PROGRES” w Kępnie oraz Agencja Kształcenia Kadr w Kępnie.

Żłobek Łabądek ma łącznie 144 miejsca, wg stanu na 31 stycznia 2025 roku uczęszczało do niego 126 dzieci. Placówka zaspokaja w pełni zapotrzebowanie na opiekę żłobkową. Żłobek oferuje wiele zajęć rozwojowych, dzieci mogą korzystać także z zamkniętych placów zabaw. Odsetek dzieci objętych opieką żłobkową w Gminie Kępno wzrósł w latach 2020–2023 z 12% do 16,4%, jednak pozostawał nieco niższy niż w powiecie kępińskim i województwie wielkopolskim.

Opieka przedszkolna zapewniana jest w przedszkolach oraz oddziałach przedszkolnych dla dzieci realizujących obowiązkowe roczne przygotowanie przedszkolne. Liczba dzieci objętych opieką przedszkolną najwyższa była w roku 2022/2023, od tego momentu spada. Podkreślić należy, że liczba dzieci uczęszczających do placówek zależy od liczebności roczników, a gmina zapewnia miejsca wszystkim dzieciom. Odsetek dzieci w wieku 3–6 lat objętych wychowaniem przedszkolnym rósł w latach 2020–2023 i w 2021 roku przekroczył 100%, co wiąże się z tym, że z placówek przedszkolnych na terenie gminy Kępno korzystają dzieci spoza jej terenu.

Liczba uczniów szkół podstawowych ulega fluktuacjom, które wynikają z różnych liczebności roczników szkolnych – w roku 2024/2025 szkołach uczyło się 2 415 uczniów. Szkoły podstawowe na terenie miasta to większe placówki, które mają dwa lub więcej oddziałów klasowych w danym roczniku, natomiast szkoły w pozostałych miejscowościach to placówki małe, które najczęściej mają jeden oddział w danym roczniku. W szkołach w Olszowej i Świbie jest mniej niż 8 oddziałów, a dzieci uczą się w oddziałach łączonych.

Infrastruktura szkolna znajduje się w stanie dobrym, jednak poszczególne jej elementy wymagają remontów czy rozbudowy, konieczne jest również prowadzenie bieżących remontów oraz doposażania szkół. We wszystkich szkołach dzieci mają możliwość spożywania obiadów. Nauka odbywa się w trybie jednozmianowym, każda placówka zapewnia opiekę świetlicową, a także dostęp do opieki i wsparcia specjalistów – psychologa,

pedagoga, tyflop pedagoga, pedagoga specjalnego oraz logopedy. Zdarzają się jednak wakaty na stanowiskach, szczególnie psychologa. Wszystkie szkoły mają boiska (w tym jedno zadaszone), ale są one w różnym stanie technicznym. Tylko jedna szkoła nie ma placu zabaw dla dzieci. Z kolei aż trzy szkoły nie dysponują salami gimnastycznymi.

Uczniowie uczęszczający do szkół mogą liczyć na różnorodne formy wsparcia. Poza tymi „obowiązkowymi”, jak dowozy, ciepły posiłek czy bezpłatne podręczniki, uczniowie uzyskują stypendia motywacyjne i socjalne. Dzieci z niepełnosprawnościami otrzymują specjalną wyprawkę szkolną.

Szkoły zapewniają także wsparcie uczniom z orzeczeniem o potrzebie kształcenia specjalnego. Należy zwrócić uwagę na rosnącą liczbę dzieci z orzeczeniami oraz opiniami Poradni Psychologiczno-Pedagogicznej.

Jakość kształcenia można określić na podstawie wyników egzaminów zewnętrznych, w przypadku szkół podstawowych egzaminu ósmoklasisty. Analiza danych dla lat 2021–2024 wskazuje, że wysokie wyniki egzaminów osiągają uczniowie Szkół Podstawowych nr 1 i nr 2 w Kępnie – są one wyższe lub nieznacznie niższe od średniej ogólnopolskiej i wyższe od średniej dla powiatu kępińskiego. W przypadku pozostałych szkół wskazać należy, że wyniki są zróżnicowane w odniesieniu do średniej ogólnopolskiej. W przypadku szkół w Krążkowach, Myjomicach i Świbie wyniki są dość wysokie, szczególnie z języka polskiego i matematyki. Szkoła Podstawowa nr 3 w Kępnie, szkoły w Hanulinie, Mikorzynie i Świbie osiągają wyniki niższe niż średnia krajowa, a często również niższe od średniej dla powiatu kępińskiego. Pamiętać należy, że same wyniki egzaminu ósmoklasisty nie wskazują jednoznacznie na jakość kształcenia, jednak konieczne jest położenie nacisku na wzmacnianie wiedzy, jak i umiejętności uczniów niezbędnych do osiągnięcia wysokich wyników na tych egzaminach.

I.1.5. Kultura, sport, aktywność społeczna

Pierwszą z instytucji kultury działających w gminie Kępno jest Kępiński Ośrodek Kultury (KOK). Podejmuje on wielokierunkowe działania przede wszystkim w dziedzinie kultury, promocji i edukacji. Organizuje imprezy cykliczne, takich jak Dni Kępna czy Festiwal Trzech Kultur, a także wiele konkursów, przeglądów, warsztatów artystycznych. Tylko w 2024 roku w wymienionych wcześniej dużych wydarzeniach uczestniczyło łącznie około 10 tys.

osób. Na co dzień skupia na zajęciach tematycznych dla dzieci, młodzieży i dorosłych. Poza działalnością kulturalną KOK inicjuje działania o charakterze sportowo-rekreacyjnym czy ekologicznym. Dodatkowo prowadzi kino „Sokolnia”. W Kępnie działa też drugie kino, „Kino za rogiem”, o charakterze społecznościowym.

Ważną rolę w sferze kultury na terenie gminy Kępno pełni Muzeum Ziemi Kępińskiej im. T.P. Potworowskiego, które posiada zbiory archeologiczne prezentujące historię regionu od paleolitu do średniowiecza, etnograficzne (zabytki kultury ludowej południowej Wielkopolski), historyczne (dotyczące kępińskiego rzemiosła oraz Kępińskiego Bractwa Kurkowego), zbiory sztuki współczesnej (malarstwo) oraz dzieła Tadeusza Piotra Potworowskiego i pamiątki z nim związane (korespondencja, notatki, zdjęcia).

Kolejną ważną instytucją organizującą życie kulturalne jest Samorządowa Biblioteka Publiczna im. Marii z Fredrów hr. Szembekowej w Kępnie, w której strukturze znajduje się biblioteka z wypożyczalnią i czytelnią, Oddział dla Dzieci i Młodzieży oraz 3 filie (w Mikorzynie, Olszowej i szpitalu w Kępnie). Biblioteka stara się wychodzić naprzeciw potrzebom współczesnych czytelników, uwzględniając ich uwarunkowania demograficzne czy technologiczne, stąd daje możliwość konsultacji w zakresie obsługi komputera, dostarcza zamówione telefonicznie zbiory osobom starszym czy z niepełnosprawnościami oraz organizuje wydarzenia integrujące mieszkańców, np. w ramach Piątkowego Klubu Robótek Ręcznych. Ponadto organizuje liczne wydarzenia kulturalne. Działania Biblioteki przynoszą pozytywne efekty w postaci utrzymania na stałym poziomie liczby czytelników oraz wzrostu liczby wypożyczeń. Jednocześnie wyższy poziom czytelnictwa i aktywność czytelnicza ma miejsce w mieście niż w części wiejskiej, co jest zjawiskiem typowym dla gmin miejsko-wiejskich i wiąże się w dużej mierze z łatwiejszym dostępem do kultury w mieście.

W sferze kultury nie można pominąć także aktywności samego Urzędu Miasta i Gminy Kępno, która uwidacznia się w szczególności w przypadku organizacji ważnych wydarzeń okolicznościowych, jak rocznice: powrotu Ziemi Kępińskiej do Rzeczypospolitej Polskiej, zakończenia II wojny światowej czy Krwawej Nocy Kępińskiej, a także wydarzenia, takie jak: Dożynki Gminne, uroczystość Absolwent z Pasją, Festiwal III Kultur.

Dla rozwoju sportu na terenie gminy ważne miejsce ma spółka Projekt Kępno, do której zadań (w sferze sportu) należą: zarządzanie obiektami sportowymi, organizacja imprez kulturalno-sportowych i zawodów, a także zajęć sportowych, w tym nauki pływania, zarządzanie krytą pływalnią QARIUM. Wśród obiektów sportowych należy wymienić halę widowiskowo-sportową w Kępnie z salą gimnastyczno-sekcyjną, salą konferencyjną, szatniami, sauną i siłownią, krytą pływalnię QARIUM w Kępnie, Stadion Miejski, kompleks boisk na terenie całej gminy, obejmujący m.in. Orliki i korty tenisowe, oraz strzelnicę laserową (w ramach szkoły podstawowej w Myjomicach) czy korty tenisowe przy szkole podstawowej w Krążkowach.

Dla rozwoju sportu na terenie gminy duże znaczenie ma działalność lokalnych klubów sportowych: Ludowego Zespołu Sportowego „Sokół” Świba, LZS Ostrówiec, LZS „Zryw” Kierzno, LZS w Mikorzynie, LZS w Olszowie, Sportowy Klub Taekwon-do Niedwiedź, Kępiński Klub Tenisowy, Klub Badmintonowy VOL-TRICK Kępno, Kępiński Klub Karate Kyokushin, Klub Piłkarski Krążkowy, Holistic Crew Kępno, Akademia Sportu Chikara Kępno, Stowarzyszenie Piłki Ręcznej Kępno, Klub Ju-jitsu Mohikan w Kępnie, Kępiński Klub Piłkarski Polonia 1908 – Marcinki Kępno, Uczniowski Klub Sportowy Akademia Piłkarskiego Rozwoju Lampart Kępno, Uczniowski Klub Pływacki Torpeda Qarium Kępno.

Na terenie gminy Kępno zarejestrowanych jest ponad 70 organizacji wpisanych do Krajowego Rejestru Sądowego (spora ich część rozpoczęła jednak proces likwidacji) oraz 7 wpisanych do Ewidencji stowarzyszeń zwykłych, prowadzonej przez Starostę Kępińskiego. Ponadto w gminie działa wiele kół gospodyń wiejskich znajdujących się w rejestrze Agencji Restrukturyzacji i Modernizacji Rolnictwa, zlokalizowanych w: Olszowie, Szklarce Mielęckiej, Mikorzynie, Krążkowach, Świbie, Domaninie, Przybyszowie, Osinach, Borku Mielęckim, Hanulinie, Kierznie, Myjomicach-Ostrówiec, Rzetni, Zosinie i Mechnicach. Gmina wspiera je przede wszystkim finansowo. Największe kwoty są każdego roku przeznaczane na zadania z zakresu sportu, ale zasadniczo widoczna jest tendencja do wzrostu wysokości środków przekazywanych na realizację zadań publicznych, niezależnie od tematyki konkursów. Poza konkursami z zakresu wspierania i upowszechniania kultury fizycznej gmina wspiera działania z zakresu upowszechniania kultury, prowadzenia placówki opiekuńczo-wychowawczej dla młodzieży z rodzin dysfunkcyjnych, działań skierowanych do osób starszych i/lub z

niepełnosprawnościami, prowadzenia Klubu Abstynenta, profilaktyki chorób onkologicznych czy organizacji wycieczek dla dzieci i młodzieży z zagadnieniami profilaktyki uzależnień. Do pozafinansowych form współpracy należy zaliczyć przede wszystkim: zachęcanie mieszkańców do przekazywania odpisów podatkowych, promocję wydarzeń organizowanych przez organizacje pozarządowe, informowanie o możliwościach do pozyskania dotacji oraz pomoc w sporządzaniu wniosków dotacyjnych.

Gmina stara się aktywizować środowiska senioralne, dlatego też już od 2015 roku istnieje Gminna Rada Seniorów. Ważnym narzędziem aktywizacji jest Kępińska Karta Seniora, która daje wiele zniżek, ulg i zwolnień pozwalających na szersze korzystanie z oferty kulturalnej i sportowej, ale także zakupów produktów i usług w wybranych punktach.

I.1.6. Ochrona zdrowia

Gmina Kępno nie prowadzi podmiotów należących do sektora ochrony zdrowia. Dostęp do opieki zdrowotnej zapewniają: Samodzielny Publiczny Zakład Opieki Zdrowotnej w Kępnie prowadzony przez Powiat Kępiński oraz liczne placówki prowadzone przez podmioty niepubliczne.

Największą placówką jest Samodzielny Publiczny Zakład Opieki Zdrowotnej w Kępnie – szpital. Placówka prowadzi oddziały szpitalne: chirurgiczny, pediatryczny, ginekologiczno-położniczy, noworodkowy, internistyczny, nefrologiczny, anestezjologii i intensywnej terapii, leczniczo-rehabilitacyjny (w Grębaninie). Szpital świadczy usługi na Szpitalnym Oddziale Ratunkowym oraz oferuje nocną, jak i świąteczną opiekę zdrowotną. Dodatkowo dla pacjentów dostępne są usługi ambulatoryjnej i podstawowej opieki zdrowotnej, a także ambulatoryjnej opieki specjalistycznej. Zapewnia również szeroką diagnostykę.

Usługi z zakresu podstawowej opieki zdrowotnej zapewnia dodatkowo 5 podmiotów niepublicznych. Większa liczba placówek zapewnia usługi specjalistycznej opieki zdrowotnej, ale należy zwrócić uwagę, że głównie są to podmioty zapewniające opiekę w ramach jednej specjalności. Poza szpitalem dużą placówką, oferującą dostęp do większej liczby specjalistów, jest Centrum Medyczne Braun. Na terenie gminy Kępno mieszkańcy mają również dostęp do usług stomatologicznych, świadczonych w Kępnie. Ponadto działają 13 aptek, w tym 12 w Kępnie i jedna w Mikorzynie.

W 2023 roku mieszkańcy skorzystali ze 148 071 porad podstawowej opieki zdrowotnej i 54 635 porad specjalistycznych. Liczba porad od 2020 roku rośnie, niewielki spadek obserwujemy jedynie w przypadku porad POZ w 2023 roku, a w 2022 roku – w przypadku porad specjalistycznych.

Wskaźniki dotyczące personelu medycznego nie są korzystne dla powiatu kępińskiego. W 2023 r. na 10 tys. mieszkańców przypadało 17,5 lekarzy pracujących ogółem, podczas gdy w województwie wielkopolskim 37,3, a średnio w Polsce 47,2. Liczba ta co prawda rośnie, ale nie jest to znaczący wzrost, który poprawiałby dostępność personelu medycznego. Podobna sytuacja dotyczy pielęgniarek i położnych, choć w tym przypadku różnice nie są tak znaczące. W 2023 roku na 10 tys. mieszkańców przypadało 53,3 pielęgniarek i położnych pracujących w podstawowym miejscu pracy, natomiast średnio w Polsce 65, a w województwie wielkopolskim 55,9. Wskazuje to na deficyty kadr ochrony zdrowia na terenie powiatu kępińskiego.

I.1.7. Bezpieczeństwo publiczne

Zadania z zakresu bezpieczeństwa publicznego realizuje Komenda Powiatowa Policji w Kępnie, w tym wyodrębniony Rewir dzielnicowych w Kępnie. Obszar gminy podzielony został między 6 dzielnicowych. Wykrywalność przestępstw w powiecie jest wysoka i średnio rocznie wynosiła od 2020 roku 85%, choć ulega pogorszeniu. Jednocześnie jest znacząco wyższa niż w województwie wielkopolskim. Wysokiej wykrywalności przestępstw towarzyszy jednak znaczący wzrost ich liczby w powiecie aż o 46,5%, a w województwie o 9,7%. Najczęściej popełniane przestępstwa to te o charakterze kryminalnym – ich udział w ogóle stwierdzonych przez policję przestępstw w powiecie kępińskim wzrósł w ostatnich 5 latach z 56% do 64%.

Od 1991 r. na terenie miasta działa także Straż Miejska, umiejscowiona w strukturze organizacyjnej Urzędu Miasta i Gminy Kępno. Na koniec 2024 roku zatrudnionych w niej było 7 funkcjonariuszy oraz 2 pracowników cywilnych, obsługujących monitoring wizyjny. Funkcjonariusze pełnią służbę od poniedziałku do soboty w godz. 8.00–16.00 lub dłużej, jeśli wymaga tego charakter prowadzonych działań (np. kontrole z zakresu ochrony środowiska). O tym, że działalność Straży Miejskiej jest potrzebna, świadczy znaczący wzrost liczby

zgłoszeń od mieszkańców, do których angażowana jest ta formacja. Od 2020 roku ich liczba zwiększyła się o ponad 30%, przede wszystkim w zakresie zagrożeń w ruchu drogowym, ochronie środowiska, praw zwierząt i innych.

O bezpieczeństwo pożarowe na terenie gminy Kępno dbają: Komenda Powiatowa Państwowej Straży Pożarnej w Kępnie oraz 14 jednostek Ochotniczych Straży Pożarnych: Myjomice-Ostrówiec, Domanin, Kępno, Kierzno, Mechnice, Mikorzyn. Rzetnia, Szklarka Mielęcka i Świba. W Krajowym Systemie Ratowniczo-Gaśniczym znajduje się tylko jednostka z Kępna. W ostatnich latach jednostki straży pożarnej coraz rzadziej są angażowane do walki z pożarami, a częściej do usuwania miejscowych zagrożeń. Wśród tej kategorii zdarzeń dominują z kolei działania związane z usuwaniem skutków silnych wiatrów, wypadków komunikacyjnych czy zagrożeń medycznych.

I.2. Wnioski z diagnozy w obszarze gospodarczym

I.2.1. Przedsiębiorczość

Na tle całego powiatu znaczącą rolę odgrywa gmina Kępno, która w analizowanym okresie utrzymała udział blisko połowy wszystkich podmiotów gospodarczych powiatu. Ponadto w latach 2020–2024 liczba podmiotów gospodarczych wzrosła o 6,6%. Szczegółowa analiza pokazuje wyraźne różnice w dynamice rozwoju między częścią miejską a wiejską gminy (wzrost o 1,5% w mieście i aż 17,4% w części wiejskiej gminy). Taka struktura rozwoju gospodarki może świadczyć o rozwoju działalności usługowej, produkcyjnej, agroturystyki czy wykorzystaniem funduszy unijnych w części wiejskiej. Jednocześnie dane te wskazują na potrzebę zintensyfikowania działań prorozwojowych w mieście.

Na potencjał gospodarczy wskazuje nie tylko bezwzględna liczba podmiotów gospodarczych, ale ich liczba przypadająca na 10 tys. mieszkańców. W latach 2020–2024 wskaźnik liczby podmiotów gospodarki narodowej wpisanych do rejestru REGON na 10 tys. ludności wykazywał wyraźny trend wzrostowy w gminie, powiecie kępińskim i województwie wielkopolskim. W tym przypadku należy zwrócić uwagę na miasto, w którym wzrost ten był najwyższy.

Analizując udział podmiotów wyrejestrowanych w ogólnej liczbie podmiotów wpisanych do rejestru REGON, można zauważyć lekkie wahania. W województwie wielkopolskim wskaźnik ten wzrósł z 3,6% w 2020 roku do 4,5% w 2023 roku, po czym nieco spadł do 4,2% w 2024 roku. W powiecie kępińskim sytuacja była nieco bardziej stabilna – z 3,1% w 2020 roku do 4,1% w 2024 roku. W gminie wskaźnik ten również wzrastał do 4,7% w 2023 roku, by spaść do 4,4% w 2024 r. Wyższy odsetek wyrejestrowań odnotowuje się w mieście – 3% w 2020 roku i 4,6% w 2024 roku, co może sugerować większą dynamikę rynku, ale też wyzwania związane z trwałością działalności gospodarczej. Na obszarach wiejskich gminy wskaźnik ten również się wahał, przy czym jego poziom był nieco niższy niż w mieście, osiągając 4,1% w 2024 roku.

W latach 2020–2024 struktura podmiotów gospodarki narodowej wpisanych do rejestru REGON według klas wielkości w gminie Kępno pozostała zasadniczo stabilna, z wyraźną dominacją mikroprzedsiębiorstw zatrudniających od 0 do 9 osób. Ponadto największy wzrost zaobserwowano na obszarach wiejskich. Nieznacznie spadła liczba podmiotów zatrudniających 10–50 osób: z 140 w 2020 roku do 130 w 2024 roku (przy spadku w obrębie miasta i wzroście w części wiejskiej). Może to wskazywać na konsolidację działalności lub trudności związane z rozwojem firm średniej wielkości w warunkach lokalnych. W kategoriach większych przedsiębiorstw, tj. zatrudniających od 50 do 249 osób, sytuacja pozostała bez zmian – 34 podmioty w gminie zarówno w 2020, jak i w 2024 roku. Podmioty w przedziale 250–999 pracujących są nieliczne – 3 w gminie (2 w mieście i 1 na wsi), bez zmian w ciągu czterech lat. Największych firm, zatrudniających 1000 i więcej osób, w gminie i powiecie kępińskim nie zarejestrowano w żadnym z analizowanych lat.

Na podstawie danych dotyczących struktury podmiotów gospodarki narodowej według grup rodzajów działalności PKD 2007 w gminie Kępno w 2024 roku można zauważyć wyraźną dominację tzw. pozostałej działalności, która obejmuje głównie usługi, handel, transport, finanse, edukację oraz opiekę zdrowotną. Ponad 1 tys. podmiotów działa w branży Przemysł i budownictwo, co wskazuje na tradycje przemysłowe i rozwój inwestycji lokalnych. Gmina Kępno, podobnie jak powiat kępiński, posiada ugruntowaną pozycję jako regionalne centrum przemysłu meblarskiego, który od wielu lat stanowi fundament lokalnej gospodarki. Do najważniejszych cech tej branży należą: dominacja małych i średnich firm rodzinnych,

działających często w modelu podwykonawczym lub kooperacyjnym, eksport znacznej części produkcji zagranicę, rozwój technologiczny (np. automatyzacja, CNC, e-commerce) oraz powiązania ze szkolnictwem zawodowym.

W ostatnich latach w Kępnie dynamicznie rozwija się sektor handlowy – powstały nowoczesne parki handlowe, które zwiększają atrakcyjność miasta i tworzą nowe miejsca pracy.

W analizowanym okresie 2020–2024 Gmina Kępno utrzymywała stabilną strukturę gospodarczą z przewagą kilku dominujących sekcji PKD: Handel hurtowy i detaliczny oraz naprawa pojazdów samochodowych, Przetwórstwo przemysłowe oraz Budownictwo. W ciągu 5 lat systematycznie rosła również liczba firm w sekcji Działalność profesjonalna, naukowa i techniczna, a także Działalność związana z obsługą rynku nieruchomości, gdzie w 2024 roku funkcjonowało 109 podmiotów (wzrost z 91 w 2020). Świadczy to o rosnącym znaczeniu tego segmentu rynku, być może w związku z rosnącą liczbą inwestycji mieszkaniowych i komercyjnych w gminie.

I.2.2. Rolnictwo

Rolnictwo w gminie Kępno pełni obecnie rolę uzupełniającą względem dominujących sektorów gospodarczych. Dane statystyczne oraz struktura podmiotów gospodarki narodowej wskazują, że udział sektora rolnego w gospodarce gminy jest niewielki i ma tendencję do dalszego spadku. W 2024 r. działalność rolnicza stanowiła zaledwie 0,9% wszystkich zarejestrowanych podmiotów gospodarczych w gminie.

Rolnictwo w gminie opiera się głównie na małych, jak i średnich gospodarstwach rodzinnych, nastawionych na produkcję roślinną (zboża, kukurydza, ziemniaki) oraz w mniejszym stopniu – hodowlę bydła i trzody chlewnej. Tereny wiejskie gminy wykazują stosunkowo dobrą jakość gleb, a także korzystne warunki klimatyczne. Niemniej jednak brak specjalizacji, niska skala produkcji oraz ograniczone inwestycje technologiczne powodują, że rolnictwo lokalne nie jest konkurencyjne w ujęciu rynkowym.

I.3. Wnioski z diagnozy w obszarze przestrzennym i klimatyczno-środowiskowym

I.3.1. Warunki środowiskowe i klimatyczne

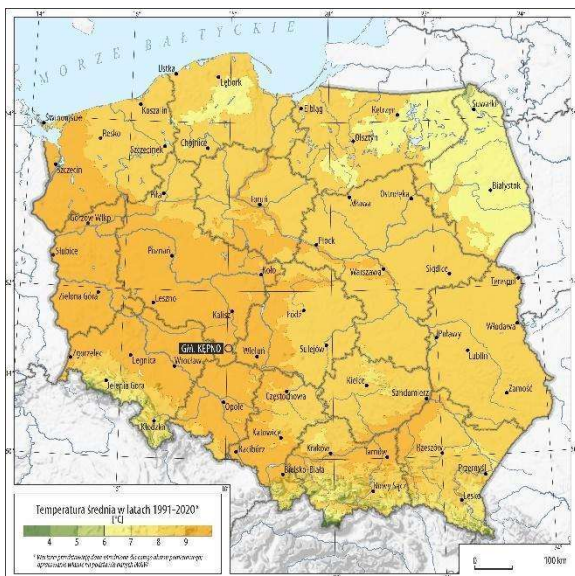
Ukształtowanie powierzchni, geomorfologia, geologia

Gmina Kępno położona jest w przeważającej części w obrębie Wysoczyzny Wieruszowskiej, a jej niewielki fragment obejmuje mezoregion Wzgórza Ostrzeszowskie. Wysoczyzna Wieruszowska to równina morenowa ukształtowana w wyniku zlodowacenia odrzańskiego. Osiąga wysokość od 170 m do 200 m na południu. W ukształtowaniu terenu zaznaczają się kępy wysoczyznowe (np. Mikorzyńska), rozdzielone obniżeniami, np. nad rzeczką Niesób w okolicy Kępna. W nielicznych lasach przeważają drzewostany sosnowe z domieszką dębu, a w wyższych miejscach – bukowe i jodłowe z elementami górskimi w runie.

Wzgórza Ostrzeszowskie z kolei to wschodnia część moren zlodowacenia warciańskiego, na których wierzchołkach występują płaty leśne.

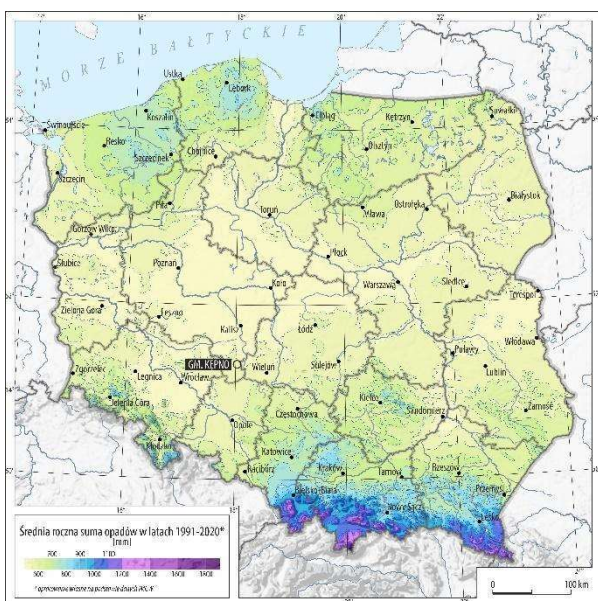
Klimat

Według S. Gumińskiego gmina Kępno należy do dzielnicy łódzkiej (X dzielnica klimatyczna), która obejmuje strefę przejściową między nizinami a Wyżyną Małopolską. Średnia temperatura roczna wynosi około 8°C; średnia temperatura stycznia to - 2°C, a lipca 18°C. Gmina Kępno charakteryzuje się niewielkim opadem rocznym na poziomie około 600 mm. Okres wegetacyjny trwa od 210 do 220 dni. W Kotlinie Kępińskiej przeważają wiatry zachodnie (około 80%). Maksimum opadów przypada na miesiące letnie, a minimum na miesiące zimowe. Opady miesięcy letnich stanowią około 50% sumy opadów rocznych, co jest korzystne dla rolnictwa – przypadają na najważniejszy okres wegetacji roślin.



Rysunek 1. Temperatura maksymalna na terenie gminy Kępno w latach 1991–2020

Źródło: Opracowanie własne na podstawie danych IMiGW – PIB.



Rysunek 2. Średnie opady na terenie gminy Kępno w latach 1991–2020

Źródło: Opracowanie własne na podstawie danych IMiGW – PIB.

Środowisko przyrodnicze

Terytorium gminy Kępno charakteryzuje się relatywnie niską lesistością. Wg danych BDL GUS na koniec 2023 roku zajmowały 14,4% powierzchni gminy. Rozmieszczenie lasów na terenie gminy jest nierównomierne. Najwięcej terenów leśnych występuje w obrębach wsi Krążkowy, Mikorzyn, Przybyszów, Mechnice.

Różnorodność biologiczna, wynikająca z budowy geologicznej, sieci wodnej, klimatu, na terenie gminy przyczyniła się do objęcia części terenu różnymi formami ochrony. Udział obszarów chronionych w powierzchni ogółem wynosi 16,5% i jest wyższy o 9,6 pp. względem wartości dla powiatu kępińskiego, ale prawie dwukrotnie niższy niż średnia dla kraju. W gminie występują następujące rodzaje obszarów prawnie chronionych: Obszar Chronionego Krajobrazu „Dolina rzeki Proсны” (zachodni i północny skraj lasu na obszarze wsi Świba do granicy z gminą Wieruszów i Doruchów), Obszar Chronionego Krajobrazu „Wzgórza Ostrzeszowskie i Kotlina Odolanowska” (część wsi Mikorzyn, część terenów leśnych Domanina i Myjomice oraz wsi Rzetni, a także część wsi Przybyszów) oraz 10 pomników przyrody, w tym aleja 185 dębów przy drodze z Mikorzyna do Mechnic i Domanina.

Ważną funkcję pełnią również nasadzenia i zieleń w obszarach zurbanizowanych, takie jak: parki, zieleńce, a także zieleń przyuliczna. Stanowią one istotny składnik kształtowania przestrzeni, decydując o walorach ekologicznych, krajobrazowych i zdrowotnych obszarów miejskich. Na terenie gminy realizowane są sukcesywnie inwestycje polegające na zagospodarowaniu terenów zielonych. W 2023 roku liczba nasadzeń drzew i krzewów w zadrzewieniach oraz terenach zieleni na 1 km² powierzchni gminy wynosił 3,1 szt., przy czym w mieście aż 45,3. Według Głównego Urzędu Statystycznego na koniec 2023 roku udział powierzchni terenów zieleni w powierzchni gminy wynosił 0,56, w tym 5,5% w mieście. Kompleksy zieleni parkowej występują we wsiach: Mikorzyn, Myjomice, Kierzno, Mianowice, Domanin, Rzetnia. Wszystkie wymienione zespoły parkowe są parkami pałacowymi lub dworskimi. W mieście znajdują się dwa parki tzw. „duży park” przy ul. Dąbrowskiego i park 700-lecia.

Omawiany obszar ogólnie nie jest zasobny w wody powierzchniowe. Obszar gminy leży w dorzeczu Odry. Cały system hydrologiczny skierowany jest w kierunku: południowym i południowo-wschodnim do rzeki Proсны, płynącej poza terenem gminy. Rzeki są krótkie, a niektóre charakteryzuje duży spadek. Są to małe cieki bez nazwy, będące dopływami Niesobu (Samicy), który przepływa przez południowy fragment gminy. Ciekom tym towarzyszy duża ilość kanałów melioracyjnych. Nierównomierność spadków powodowała

szybszy spływ wód z obszaru wzgórz ku dolinie Proсны i częściowe ich zatrzymanie w dolinie Niesobu, gdzie utworzyły się rozległe tereny bagniste.

Jakość powietrza

Stan powietrza atmosferycznego na obszarze gminy jest wynikiem lokalnej emisji zanieczyszczeń pyłowo-gazowych z zakładów produkcyjno-usługowych, kotłowni miejskich i zakładowych oraz palenisk domowych. Źródłem zanieczyszczeń są również środki transportu, z których emisja koncentruje się wzdłuż ciągów i węzłów komunikacyjnych (zwłaszcza skrzyżowanie dróg nr 8 i 11) oraz dodatkowa emisja zanieczyszczeń spływających z obszarów sąsiednich (GOP, Częstochowa, Wrocław, Opole).

Zgodnie z informacjami zawartymi w „Rocznej ocenie jakości powietrza w województwie wielkopolskim. Raport wojewódzki za rok 2024” gmina Kępno została zakwalifikowana do strefy wielkopolskiej i ze względu na ochronę zdrowie ludzi w przypadku pyłu zawieszonego PM_{2,5} uzyskała klasę A. Dla poziomu dopuszczalnego dwutlenku siarki, dwutlenku azotu, ołowiu, benzenu, tlenku węgla, pyłu zawieszonego PM₁₀ i PM_{2,5} oraz poziomu docelowego ozonu, kadmu, arsenu, niklu zaliczono ją do klasy A. W przypadku poziomu docelowego benzo(a)pirenu w pyłe zawieszonym PM₁₀ zaliczono ją do klasy C¹.

Kopaliny

Na terenie gminy znajduje się kilka złóż surowców, które jednak nie mają kluczowego znaczenia dla rozwoju lokalnej gospodarki. Należą do nich: piaski i żwiry (eksploatowane złoża: Rzetnia II, Rzetnia VII-1), surowce ilaste ceramiki budowlanej oraz węgiel brunatny (brak eksploatacji złóż tych surowców).

I.3.2. Warunki kulturowe

Gmina Kępno posiada wiele atrakcji turystycznych i kulturowych wynikających z bogatej historii regionu. Pierwsze wzmianki o mieście Kępno pochodzą z 1282 r.

¹ „Roczna ocena jakości powietrza w województwie wielkopolskim. Raport wojewódzki za rok 2024” – GIOŚ. str. 84

Układ przestrzenny miasta Kępna ukształtowany w ciągu wieków posiada wartość historyczną i zabytkową. Wyodrębnić w nim można wyraźnie zróżnicowane elementy o czytelnym rozplanowaniu: pierwotny gród, osada targowa, miasto lokacyjne, dzielnica żydowska i dzielnica przemysłowa. Do najstarszych zachowanych zabytków architektury miasta Kępna należy m.in. dzielnica Kępna nazywana potocznie „Kamczatką” z zabudową pochodzącą z przełomu XVIII i XIX w., Gmach Bożnicy Żydowskiej z lat 1814–1815 oraz Kościół Ewangelicki z 1863 r. Rynek w Kępnie plasuje się na drugim miejscu pod względem wielkości w Wielkopolsce, tuż za Poznaniem. Zdobią go liczne kamienice, wybudowane w większości w XIX stuleciu. Tylko kilka domów w obrębie rynku i układu średniowiecznego miasta zachowało walory z okresu XVIII w., są to m.in. domy przy ul. Rynek 26 oraz ul. Kościelna 2.

Na terenie gminy Kępno zewidencjonowanych zostało prawie 600 zabytków nieruchomości w postaci: obiektów architektury sakralnej, architektury rezydencjonalnej, użyteczności publicznej, budynków mieszkalnych, zabytków techniki oraz historycznych parków i cmentarzy. Największe ich skupiska znajdują się w mieście. Z perspektywy atrakcyjności dziedzictwa kulturowego duże znaczenie mają zespoły dworskie, pałacowe i folwarczne oraz parki zabytkowe (Domanin, Hanulin, Kierzno, Mechnice, Mianowice, Mikorzyn, Myjomice, Olszowa, Osiny, Przybyszów, Rzetnia, Świba, Wierzbiczin, Zosin).

Instytucją, która pełni kluczowe funkcje w zakresie promowania dziedzictwa kulturowego jest Muzeum Ziemi Kępińskiej im. T.P. Potworowskiego. Muzeum posiada zbiory archeologiczne prezentujące historię regionu od paleolitu do średniowiecza, etnograficzne, historyczne, zbiory sztuki współczesnej oraz dzieła Tadeusza Piotra Potworowskiego i pamiątki z nim związane (korespondencja, notatki, zdjęcia). Ważną placówką gromadzącą zasoby o charakterze muzealnym jest działające od 2004 roku przy Sanktuarium św. Idziego w Mikorzynie Muzeum Wiejskie. Placówka gromadzi eksponaty związane z dawnym życiem oraz pracą ludzi na wsi, przedmioty codziennego użytku, meble sypialniane, kuchenne. Eksponaty są darami mieszkańców Mikorzyna.

Niewątpliwymi walorami turystycznymi gminy są liczne szlaki pieszo-rowerowe, które umożliwiają samodzielne dotarcie m.in. do głównych atrakcji historycznych i kulturalnych w gminie: wielkopolskie szlak pieszy o kolorze żółtym, niebieskim i zielonym, szlak rowerowy

czarny tzw. Powstańców Wielkopolskich, szlak rowerowy żółty tzw. Pętla Południowej Wielkopolski oraz szlak rowerowy czerwony im. Tyszkiewicza.

Ważną atrakcją stanowią akwenty, które przystosowane zostały do pełnienia funkcji rekreacyjno-wypoczynkowej. Największy kompleks znajduje się w Mikorzynie.

I.3.3. Infrastruktura techniczna i społeczna

Zadania z zakresu zbiorowego zaopatrzenia w wodę oraz odprowadzania ścieków realizują w gminie Wodociągi Kępińskie Sp. z o.o., utworzone w 1998 roku. Prowadzi ona działalność na terenie gmin: Kępno, Baranów i Bralin.

Na terenie gminy występuje 5 ujęć wód podziemnych ze stacjami uzdatniania wody: Kępno, Myjomice, Mechnice, Świba i Domanin. Łączna długość sieci na terenie gminy to ponad 220 km. Zwodociągowanie gminy wynosi 97,7%, przez co gmina Kępno wypada lepiej na tle województwa i powiatu (odpowiednio: 97% i 97,6%). Najwyższy poziom osiąga w mieście, choć w części wiejskiej gminy systematycznie się poprawia. Awaryjność sieci jest niższa niż średnio w województwie, ale nieco wyższa niż w powiecie. Należy jednak podkreślić jej znaczący spadek w ostatnich 5 latach. Analogicznie rozpatrywać należy zagadnienie strat wody – są one najwyższe również na terenie miasta w związku z tym, że tamtejsza sieć jest najstarsza.

Sieć kanalizacyjna na terenie gminy liczy około 190 km, w tym 76 km na obszarze miasta. Dostęp do niej miało w 2024 r. 84% mieszkańców (96% w mieście i 68% w części wiejskiej gminy). Pod tym względem gmina Kępno zapewnia lepszy dostęp do tego rodzaju infrastruktury niż powiat kępiński i województwo (wskaźniki odpowiednio: 71% i 75%). Obsługująca gminę Kępno oczyszczalnia ścieków znajduje się w miejscowości Baranów (gmina Baranów). Awaryjność sieci kanalizacyjnej jest niższa niż w województwie wielkopolskim i zbliżona do tej w powiecie. Podobnie jak w przypadku sieci wodociągowej – więcej awarii ma miejsce w mieście niż w części wiejskiej, co również wiązać można z wiekiem tej sieci.

Na układ komunikacyjny gminy Kępno składają się: drogi krajowe S8 i DK 11 (docelowo S11), droga wojewódzka 482 Łódź – Bralin, drogi powiatowe o długości 56,969 km, drogi i ulice gminne oraz wewnętrzne.

System zbiórki odpadów w gminie Kępno obejmuje: zbiórkę pojemnikową, workową (odpady zielone – odbierane 5 razy w roku, sezonowo), zbiórki objazdowe (odpady wielkogabarytowe i zużyty sprzęt elektryczny i elektroniczny – odbierane 2-krotnie w zabudowie jednorodzinnej i 4-krotnie w zabudowie wielolokalowej), Punkt Selektywnej Zbiórki Odpadów Komunalnych w Olszowej, Elektroniczną Altanę Odpadkową przy ul. Sportowej w Kępnie (do gromadzenia plastiku, papieru, szkła, elektroodpadów, przeterminowanych leków, baterii oraz żarówek/światłówek), a także punkty odbioru przeterminowanych leków w aptekach.

Odpady zbierane są z podziałem na 5 frakcji: papier, metale i tworzywa sztuczne, bio, odpady resztkowe oraz szkło. Dodatkowo w części wiejskiej gminy w 2024 roku pilotażowo odbierano gromadzony w osobnych pojemnikach popiół. Odebrane odpady trafiły następnie do Zakładu Zagospodarowania Odpadów w Olszowej.

W regionie od 2020 roku wystąpił wzrost ilości zebranych odpadów w przeliczeniu na mieszkańca o 12%. W powiecie kępińskim można stwierdzić, że sytuacja jest stabilna, natomiast w gminie zasadniczo odnotowano spadek o prawie 10% przy wzroście o 23% w mieście i spadku o 44% w części wiejskiej gminy. Zjawisko ograniczania ilości wytwarzanych odpadów wpisuje się w szerszą tendencję związaną z wprowadzeniem i rozpowszechnieniem selektywnej zbiórki odpadów, a także rosnącą świadomością ekologiczną mieszkańców. Świadczy o tym dodatkowo wzrost udziału odpadów zebranych selektywnie (choć w części wiejskiej gminy odnotowano niewielki spadek). Wśród nich zdecydowaną większość stanowią odpady biodegradowalne (prawie 40%). Pozostałe ważne frakcje to szkło oraz tworzywa sztuczne i metale (obie grupy mają udział około 15%).

W mieście Kępno znajduje się sieć gazowa niskiego i średniego ciśnienia oraz stacje redukcyjne gazu. Stopień gazyfikacji gminy wynosi 56,34% (dla gospodarstw domowych), a usługa dystrybucji paliwa gazowego świadczona jest przez Polską Spółkę Gazownictwa w miejscowościach: Kępno, Krążkowy, Mianowice, Osiny, Szklarka Mielęcka oraz Zosin.

Infrastruktura elektroenergetyczna na terenie gminy jest w dobrym stanie technicznym i zapewnia zasilanie wszystkim zgłoszonym do przyłączenia obiektom. Ze względu na zasilanie obszaru gminy w przeważającej części liniami napowietrznymi potencjalne zagrożenie w dostawie energii elektrycznej może wynikać z nieprzewidywalnych warunków atmosferycznych.

W gminie Kępno potrzeby ciepłone pokrywane są ze źródeł energetyki indywidualnej oraz poprzez sieć ciepłowniczą, której dystrybutorem jest „Energetyka Ciepła Kępno” Sp. z o.o. Regulacja ilościowo-jakościowa pracy sieci odbywa się w źródle w sposób automatyczny, zależny od warunków atmosferycznych.

Do mieszkaniowego zasobu gminy Kępno wchodzi: 63 lokale mieszkalne w budynkach stanowiących własność gminy (średnia powierzchnia lokalu 57,5 m²), 6 lokali mieszkalnych w budynkach stanowiących współwłasność (średnia powierzchnia 39,2 m²), 78 lokali mieszkalnych we wspólnotach mieszkaniowych, stanowiących własność gminy (średnia powierzchnia 42,7 m²), 57 lokali mieszkalnych w budynkach stanowiących własność gminy (średnia powierzchnia 38,7 m²). Większość gminnego zasobu mieszkaniowego stanowią budynki przedwojenne. Połowa lokali mieszkalnych ma pełen standard, posiadają dostęp do gazu sieciowego, WC, łazienkę i centralne ogrzewanie. Ze względu na wiek substancji mieszkaniowej niezbędne jest prowadzenie bieżących prac utrzymaniowych, ale także modernizacji o większym zakresie.

Zgodnie z danymi GUS, w 2024 roku w zasobie gminy znajdowało się 5,6 ha gruntów przeznaczonych pod budownictwo mieszkaniowe, w tym 1,6 ha na budownictwo wielorodzinne.

I.3.4. Połączenia komunikacyjne

Przez teren gminy przebiega sieć kolejowa wraz z infrastrukturą towarzyszącą. Są to linie kolejowe następujących relacji:

1. 272: Kluczbork – Poznań Główny, poddawana sukcesywnej modernizacji,
2. 181: Herby Nowe – Oleśnica (nieprzejezdna na odcinku Kępno – Oleśnica),
3. 812: Kępno R39 – Hanulin R39,

4. 813: Kępno KP1 – Hanulin R5,
5. 814: Kępno R38 – Hanulin R2.

Duże znaczenie dla transport wewnątrzgminnego i w ramach powiatu mają połączenia autobusowe. W marcu 2023 roku Gmina Kępno zawarła z Powiatem Kępińskim porozumienie w sprawie współorganizacji transportu publicznego. Gmina dofinansowuje utrzymanie 15 tras, które prowadzą przez jej teren.

I.3.5. Planowanie przestrzenne

Obszar gminy jest w całości pokryty miejscowymi planami zagospodarowania przestrzennego. Gmina posiada również uchwalone w 2022 roku studium uwarunkowań i kierunków zagospodarowania przestrzennego. W związku z wprowadzoną reformą planowania przestrzennego trwają prace nad uchwaleniem planu ogólnego (Uchwała nr V/36/2024 Rady Miejskiej w Kępnie z dnia 18 lipca 2024 roku w sprawie przystąpienia do sporządzenia planu ogólnego Gminy Kępno), który zastąpi obecne obowiązujące studium.

I.4. Potencjały i wyzwania

NAJWAŻNIEJSZE POTENCJAŁY GMINY

1. **Dostęp na terenie miasta** do profesjonalnie działających instytucji gminnych i powiatowych, realizujących usługi publiczne i udzielających mieszkańcom wsparcia i pomocy w różnych obszarach życia społecznego i gospodarczego, w tym w zakresie bezpieczeństwa zdrowotnego.
2. **Ograniczenie ubóstwa** – spada liczba osób pobierających świadczenia pomocy społecznej.
3. **Dobra baza sportowo-rekreacyjna** umożliwiająca mieszkańcom samodzielną lub zorganizowaną realizację aktywności sportowej i rekreacyjnej z uwzględnieniem zróżnicowanych form aktywności fizycznej.
4. **Szeroka oferta instytucji** w sferze kultury (kina, muzeum, Kępiński Ośrodek Kultury, Samorządowa Biblioteka).
5. **Szeroka oferta w zakresie opieki** i edukacji dzieci i młodzieży – od opieki żłobkowej po szkoły średnie. Zapewnienie odpowiedniej liczby miejsc w przedszkolach oraz bazy szkolnej umożliwiającej jednoznanową naukę, szeroka oferta zajęć dodatkowych w szkołach.
6. **Wysoki poziom aktywności zawodowej mieszkańców** – niski poziom bezrobocia, utrzymujący się pomimo zmian w otoczeniu gminy (wybuch wojny w Ukrainie, pandemia Covid-19).
7. **Intensywna współpraca z organizacjami pozarządowymi**, w tym podmiotami ekonomii społecznej, umożliwiająca przekazywanie realizacji zadań publicznych organizacjom pozarządowym w różnych dziedzinach życia społecznego.

NAJWAŻNIEJSZE POTENCJAŁY GMINY

8. **Przedsiębiorczość mieszkańców** i stabilna sytuacja podmiotów gospodarczych, w tym zatrudniających 50-249 osób, oraz szczególny rozwój przedsiębiorczości w części wiejskiej gminy.
9. **Dobre warunki do prowadzenia działalności rolniczej**: stosunkowo dobra jakość gleb, korzystne warunki klimatyczne.
10. **Rozwinięta infrastruktura**: wysoki poziom zwodociągowania i skanalizowania, dostęp do sieci gazowej, ciepło systemowe w części miasta, rozwinięta sieć drogowa, w tym dostęp do drogi ekspresowej S8 oraz budowa S11.
11. **Ład przestrzenny** - gmina prawie w całości objęta jest miejscowymi planami zagospodarowania przestrzennego.
12. **Walory turystyczne**, obejmujące zabytkowe układy przestrzenne, szlaki piesze i rowerowe oraz dostępność do zagospodarowanych rekreacyjnie akwenów.
13. **Walory kulturowe oparte** na historii opartej na wielokulturowości i pamięci mieszkańców o swoich przodkach.

NAJWAŻNIEJSZE WYZWANIA STOJĄCE PRZED GMINĄ

1. **Ograniczenie procesu** zmniejszania liczby mieszkańców przez kontynuację działań zachęcających nowych mieszkańców do osiedlenia się na terenie gminy (dostępność terenów mieszkaniowych, budownictwo mieszkaniowe).
2. **Konieczność przygotowania** się na zwiększone zapotrzebowanie na usługi dla seniorów oraz osób z niepełnosprawnościami.
3. **Kontynuacja wsparcia dla osób zagrożonych wykluczeniem społecznym**, w szczególności w zakresie osób samotnie gospodarujących, rodzin wykazujących bezradność w sprawach opiekuńczo-wychowawczych i prowadzeniu gospodarstwa domowego, osób z ciężkimi i długotrwałymi chorobami, czy z niepełnosprawnościami.
4. **Poprawa jakości usług oświatowych** poprzez poprawę jakości infrastruktury oraz pozyskanie większej liczby specjalistów w placówkach oświatowych.
5. **Integracja osób różnych narodowości**, które stanowią ważny zasób rynku pracy, ale też powodują konieczność zwiększenia działań w zakresie bezpieczeństwa czy generują konieczność rozwiązywania problemów emocjonalno-wychowawczych wśród uczniów i wychowanków oraz integracji uczniów.
6. **Przeciwdziałanie bezrobociu** zwłaszcza wśród kobiet, a także wśród osób będących w szczególnej sytuacji na rynku pracy (długotrwanie bezrobotni, do 30. r.ż. i po 50. r.ż.).
7. **Zwiększanie dostępności pracowników na lokalnym rynku pracy** wynikające z niskiego poziomu bezrobocia. Brak pracowników ograniczał będzie możliwości prowadzenia działalności gospodarczej przez firmy na terenie gminy, a w dużej mierze także powiatu kępińskiego.
8. **Zwiększenie dostępności i jakości zasobów mieszkaniowych** poprzez przeprowadzanie modernizacji zasobu mieszkaniowego gminy, a także rozwijanie inicjatyw zmierzających do zwiększenia dostępności mieszkań.
9. **Utrzymanie wysokiej jakości infrastruktury** dla realizacji działań społecznych, szczególnie w obszarze edukacji i oferty rekreacyjno-sportowej.

NAJWAŻNIEJSZE WYZWANIA STOJĄCE PRZED GMINĄ

10. **Intensyfikacja działań w zakresie poprawy jakości powietrza** poprzez dalszy rozwój sieci ciepłowniczej, zwiększanie udziału OZE, promocję OZE wśród mieszkańców i przedsiębiorców.
11. **Zwiększenie udziału powierzchni terenów zielonych i zielono-niebieskiej infrastruktury** w celu lepszej adaptacji do zmian klimatu i zabezpieczenia mieszkańców oraz infrastruktury przed negatywnymi skutkami tych zmian.

NAJWAŻNIEJSZE SZANSE

1. **Dostępność środków zewnętrznych** (nowa perspektywa unijna, środki rządowe, wojewódzkie, itp.).
2. **Wdrażanie działań** zaplanowanych w strategiach i programach dotyczących zrównoważonego rozwoju gminy w różnych aspektach jej funkcjonowania, pozwalających na dostęp do wsparcia finansowego ze źródeł zewnętrznego.
3. **Rozwój aktywności lokalnej**, rozwój sektora pozarządowego oraz jego współpracy z gminą, wysoki poziom jego profesjonalizacji.
4. **Współpraca w ramach** porozumień ponadlokalnych, z innymi jednostkami samorządu terytorialnego, dająca możliwość realizacji projektów partnerskich o szerszej skali oddziaływania.
5. **Wzrost świadomości znaczenia** problemów środowiskowych dla rozwoju gminy oraz jakości życia mieszkańców.
6. **Rozwój nowych technologii**, zwiększający dostęp do usług publicznych w różnych sferach i obniżający koszty uczestnictwa w sferze publicznej.
7. **Rozwój infrastruktury drogowej** o znaczeniu krajowym, pozwalający na zwiększenie dostępności gminy, a tym samym jej atrakcyjności gospodarczej i społecznej.
8. **Napływ nowych mieszkańców**, którzy mają do dyspozycji rozwiniętą infrastrukturę techniczną i społeczną.

NAJWAŻNIEJSZE ZAGROŻENIA

9. **Rosnące wydatki** związane m.in. ze wzrostami cen mediów oraz inwestycji i remontów, utrudniające realizację zadań własnych, a także obciążenie samorządów gminnych nowymi zadaniami przy niewystarczającym wzroście środków finansowych do ich dyspozycji (np. zadania związane z obronnością).
10. **Utrzymujące się niekorzystne** tendencje demograficzne, polegające na szybkim starzeniu się społeczeństwa oraz niewystarczające działania w skali kraju w zakresie poprawy wskaźnika przyrostu naturalnego.
11. **Negatywny wpływ sytuacji** społeczno-gospodarczej sytuację materialną i kondycję psychiczną mieszkańców, skutkujący zwiększaniem zakresu występowania problemów społecznych.
12. **Wzrost nietolerancji** oraz postaw nacjonalistycznych czy negatywnego stosunku do osób innych narodowości.
13. **Nasilenie się negatywnych** zjawisk ekonomiczno-gospodarczych wynikających z sytuacji międzynarodowej, wpływających na możliwości rozwoju samorządu gminnego.
14. **Niestabilność systemu** i otoczenia prawnego.

CELE STRATEGICZNE

II. KIERUNKI ROZWOJU GMINY KĘPNO

II.1. Plan rozwoju gminy

Rozdział ten jest kluczowym elementem Strategii Rozwoju Gminy, który określa długofalowe cele strategiczne oraz kierunki działań, jakie będą podejmowane w perspektywie najbliższych lat. Wyznaczone cele są odpowiedzią na zidentyfikowane w diagnozie uwarunkowania wewnętrzne i zewnętrzne rozwoju gminy, zarówno jej potencjały, jak i bariery. Wskazują one pożądany kierunek zmian społecznych, gospodarczych, przestrzennych oraz środowiskowych, których osiągnięcie ma zapewnić zrównoważony rozwój, a także poprawę jakości życia mieszkańców.

W dalszej części rozdziału przedstawiono hierarchiczny układ celów strategicznych i operacyjnych wraz z kierunkami działań, które konkretyzują sposoby realizacji przyjętej wizji rozwoju gminy. Cele strategiczne stanowią nadrzędne priorytety, wokół których skupiają się poszczególne inicjatywy i projekty. Każdy z nich został opracowany na podstawie wyników analizy diagnostycznej, uwzględniającej m.in. dane społeczno-gospodarcze, przestrzenne oraz środowiskowe, jak również opinie i potrzeby mieszkańców, przedsiębiorców i innych interesariuszy.

Przedstawione w niniejszym rozdziale kierunki działań mają charakter programowy i wyznaczają ramy dla działań planistycznych czy inwestycyjnych gminy.

WIZJA ROZWOJU

KĘPNO MIASTEM I GMINĄ ZASOBNĄ EKONOMICZNIE, STAWIAJĄCĄ NA STABILNY I WIELOFUNKCYJNY ROZWÓJ SPOŁECZNO-GOSPODARCZY, DBAJĄCĄ O OCHRONĘ ŚRODOWISKA I WZROST JAKOŚCI ŻYCIA MIESZKAŃCÓW, NASTAWIONĄ NA SZEROKĄ OFERTĘ SPORTOWĄ I KULTURALNĄ, A TAKŻE ATRAKCYJNĄ DZIĘKI WALOROM KULTUROWYM

CEL STRATEGICZNY 1

TWORZENIE WARUNKÓW DLA WZMACNIANIA KAPITAŁU SPOŁECZNEGO I LUDZKIEGO GMINY KĘPNO

Rozwój Gminy Kępno w nadchodzących latach wymaga konsekwentnego wzmocnienia jej kapitału społecznego i ludzkiego, który stanowi podstawę dla trwałego oraz zrównoważonego rozwoju lokalnego. Kapitał społeczny, rozumiany jako zdolność mieszkańców do współdziałania, zaufanie, aktywność obywatelska i tożsamość lokalna, a także kapitał ludzki, wiedza, kompetencje i stabilna sytuacja mieszkańców, są kluczowymi czynnikami decydującymi o jakości życia, jak i konkurencyjności gminy.

Założenia tego celu opierają się na wnioskach z diagnozy sytuacji społecznej gminy Kępno, które wskazują m.in. na:

1. stabilną, lecz starzejącą się strukturę demograficzną oraz wzrost udziału osób w wieku poprodukcyjnym, co rodzi potrzebę aktywnej polityki senioralnej i rozwoju systemu wsparcia opiekuńczego,
2. potrzebę przeciwdziałania marginalizacji i wykluczeniu społecznemu, szczególnie osób starszych, z niepełnosprawnościami, chorych, rodzin borykających się z trudnościami wychowawczymi, a także cudzoziemców, których należy zasymilować w ramach społeczności lokalnej,
3. wysoką jakość kształcenia w części placówek oświatowych przy jednoczesnej konieczności wyrównywania szans edukacyjnych, rozwoju kompetencji nauczycieli i wsparcia uczniów ze specjalnymi potrzebami,
4. aktywną, ale wymagającą wzmocnienia ofertę kulturalną, skoncentrowaną głównie w mieście oraz potrzebę szerszego włączania społeczności wiejskich w życie kulturalne i społeczne,
5. dobrą jakość życia i bezpieczeństwo publiczne przy rosnących oczekiwaniach dotyczących dostępności usług społecznych, opiekuńczych i zdrowotnych,
6. potrzebę zwiększenia zaangażowania mieszkańców w sprawy lokalne, rozwijania dialogu społecznego i współpracy z organizacjami pozarządowymi.

Efektem realizacji celu strategicznego będzie gmina Kępno jako społeczność otwarta, aktywna i zintegrowana, wzajemnie się wspierająca, a tym samym zapewniająca wysoką jakość życia mieszkańców, wyrównująca szanse rozwojowe i dbająca o spójność społeczną zarówno w mieście, jak i na obszarach wiejskich.

Kierunek działań	BEZPIECZNE I WSPIERAJĄCE ŚRODOWISKO SPOŁECZNE
Zadania	<ol style="list-style-type: none"> 1. Przeciwdziałanie marginalizacji i wykluczeniu społecznemu. 2. Wysoka jakość edukacji. 3. Aktywna polityka senioralna. 4. Działania służące rozwojowi życia kulturalnego społeczności lokalnej, potencjału turystycznego i rekreacyjnego gminy Kępno.
Rezultaty	<ol style="list-style-type: none"> a. Aktywnie działające służby pomocy społecznej, dzięki którym zostaną zminimalizowane problemy społeczne wśród mieszkańców. b. Wysoki poziom umiejętności wśród kadry nauczycielskiej. c. Rozwój zainteresowań i kompetencji (w tym społecznych) wśród uczniów, wyrównanie szans edukacyjnych. d. Zróżnicowana, odpowiadająca na potrzeby różnych grup społecznych oferta kulturalna gminy.
Wskaźniki	<ul style="list-style-type: none"> • Liczba osób, objętych wsparciem służb pomocy społecznej [os.] • Liczba seniorów objętych wsparciem [os.] • Liczba wydarzeń projektów skierowanych do seniorów [szt.] • Liczba wydarzeń kulturalnych organizowanych w gminie [szt.] • Liczba uczniów, uczestniczących w zajęciach dodatkowych w szkołach gminnych [szt.] • Liczba szkoleń podnoszących kompetencje nauczycieli w szkołach gminnych [szt.]
Realizatorzy	Gmina Kępno, jednostki organizacyjne gminy (przede wszystkim MGOPS, KOK, szkoły), organizacje pozarządowe
Szacowane koszty	9 mln zł
Czas realizacji	2026–2035

Kierunek działań	ZRÓWNOWAŻONY ROZWÓJ MIESZKALNICTWA
Zadania	<ol style="list-style-type: none"> 1. Budowa mieszkań na wynajem i mieszkań komunalnych, specjalnych. 2. Poprawa standardów technicznych i warunków życia w komunalnych zasobach mieszkaniowych. 3. Wsparcie modernizacji i utrzymania obiektów zabytkowych i dziedzictwa historycznego.
Rezultaty	<ol style="list-style-type: none"> a. Zwiększenie dostępności mieszkań. b. Wysoka jakość mieszkań w zasobie komunalnym. c. Poprawa stanu technicznego i zachowanie wartości obiektów istotnych ze względów historycznych i kulturowych.
Wskaźniki	<ul style="list-style-type: none"> • Liczba mieszkań na wynajem i komunalnych [szt.] • Liczba mieszkań wspomaganych, chronionych i treningowych [szt.] • Liczba obiektów zabytkowych, w których przeprowadzono prace remontowe lub utrzymaniowe [szt.]
Realizatorzy	Gmina Kępno, partnerstwa samorządowe, spółki gminne, jednostki organizacyjne gminy
Szacowane koszty	60 mln zł
Czas realizacji	2026–2035

Kierunek działań	GMINA KĘPNO GWARANTUJĄCA DOSTĘPNOŚĆ I WYSOKĄ JAKOŚĆ USŁUG PUBLICZNYCH ORAZ SKUTECZNOŚĆ MIEJSKICH POLITYK ROZWOJOWYCH
Zadania	<ol style="list-style-type: none"> 1. Rozwój usług publicznych o wysokiej jakości i dostępności. 2. Wzmocnienie kadr na potrzeby rozwoju gminy. 3. Rozwój społeczeństwa obywatelskiego. 4. Zwiększenie partycypacji obywatelskiej w procesie redystrybucji środków finansowych, nadając możliwość uczestnictwa w procesie wyboru zadań do realizacji.
Rezultaty	<ol style="list-style-type: none"> a. Profesjonalizacja usług publicznych. b. Zwiększenie dostępności usług publicznych, w tym e-usług publicznych. c. Poprawa systemu zarządzania samorządu gminnego. d. Zwiększenie udziału mieszkańców i innych interesariuszy w procesach decyzyjnych w gminie. e. Zwiększenie zaangażowania trzeciego sektora w odpowiadanie na problemy i wyzwania społeczne.
Wskaźniki	<ul style="list-style-type: none"> • Liczba szkoleń dla pracowników samorządowych [szt.] • Liczba pracowników samorządowych, u których nastąpiło podniesienie kompetencji [os.] • Liczba zorganizowanych konsultacji społecznych [szt.] • Liczba przeprowadzonych działań z zakresu zaangażowania społecznego (np. konsultacje społeczne, inicjatywa lokalna) [szt.] • Liczba organizacji pozarządowych, z którymi współpracowano [szt.] • Wysokość środków przeznaczonych na współpracę z organizacjami pozarządowymi [zł]
Realizatorzy	Gmina Kępno, spółki gminne, jednostki organizacyjne gminy, organizacje pozarządowe, nieformalne grupy mieszkańców
Szacowane koszty	3 mln zł
Czas realizacji	2026–2035

CEL STRATEGICZNY 2

ROZWÓJ INFRASTRUKTURY SPOŁECZNEJ I BEZPIECZEŃSTWA PUBLICZNEGO

Rozwój infrastruktury społecznej i systemu bezpieczeństwa publicznego jest jednym z kluczowych warunków podnoszenia jakości życia mieszkańców gminy oraz wzmocnienia jej spójności terytorialnej, jak i społecznej. Celem strategicznym w tym obszarze jest tworzenie

nowoczesnych, dostępnych i przyjaznych przestrzeni oraz obiektów, które wspierają rozwój edukacji, kultury, sportu i integracji społecznej, a jednocześnie zapewniają bezpieczeństwo, a także poczucie stabilności lokalnej wspólnoty.

Uwarunkowania zidentyfikowane w diagnozie społecznej wskazują, że gmina dysponuje dobrze rozwiniętą siecią instytucji edukacyjnych i kulturalnych, jednak wiele z nich wymaga modernizacji, a także dostosowania do współczesnych potrzeb użytkowników (np. przedszkole i szkoła podstawowa w Krążkowach). W części placówek oświatowych konieczne są remonty, rozbudowa i doposażenie w nowoczesne zaplecze sportowo-rekreacyjne. Wskazano również na potrzebę zwiększenia dostępności infrastruktury społecznej na obszarach wiejskich oraz rozwijania oferty sportowej, jak i kulturalnej w sposób równomierny dla całej gminy.

W sferze bezpieczeństwa publicznego oraz zdrowia diagnoza potwierdza wysoką skuteczność lokalnych służb, przy jednoczesnym wzroście liczby interwencji i potrzebie dalszego wzmocnienia ich zaplecza technicznego i organizacyjnego. Wskazano również na konieczność modernizacji, jak i rozwoju systemu monitoringu miejskiego, infrastruktury przeciwpożarowej i ratowniczej oraz budowy nowoczesnych narzędzi zarządzania kryzysowego, w tym cyfrowych systemów powiadamiania i łączności, co stanowi odpowiedź na współczesne zagrożenia. W obszarze zdrowia publicznego ważne jest zwiększanie dostępności programów profilaktycznych, edukacji zdrowotnej i działań prozdrowotnych, szczególnie w kontekście starzenia się populacji i niedoboru kadr medycznych.

Dążąc do poprawy jakości życia mieszkańców, gmina Kępno będzie konsekwentnie inwestować w infrastrukturę społeczną dla mieszkańców, a także system bezpieczeństwa i zdrowia publicznego, realizując wiele powiązanych ze sobą działań inwestycyjnych oraz społecznych.

Kierunek działań	INFRASTRUKTURA SPOŁECZNA DLA MIESZKAŃCÓW
Zadania	<ol style="list-style-type: none"> 1. Poprawa technicznej infrastruktury oświatowej. 2. Budowa i rozbudowa infrastruktury sportowej. 3. Budowa i rozbudowa infrastruktury społecznej. 4. Rewitalizacja obszarów zdegradowanych i podnoszenie jakości zagospodarowania przestrzennego obszarów funkcjonalnych.
Rezultaty	<ol style="list-style-type: none"> a. Wysoka jakość infrastruktury oświatowej, poprawiająca warunki nauczania. b. Zwiększenie dostępności i różnorodności infrastruktury sportowej i rekreacyjnej. c. Wysoka dostępności usług społecznych poprzez utworzenie nowoczesnych, dostępnych i funkcjonalnych obiektów. d. Wysoka jakość przestrzeni publicznych, sprzyjających integracji mieszkańców oraz umożliwiającej pełnienie nowych funkcji społecznych.
Wskaźniki	<ul style="list-style-type: none"> • Liczba zmodernizowanych, przebudowanych bądź wyremontowanych placówek oświatowych [szt.] • Liczba nowych i/lub zmodernizowanych i/lub rozbudowanych obiektów sportowych i rekreacyjnych [szt.] • Liczba nowych obiektów infrastruktury usług społecznych [szt.] • Powierzchnie zrewitalizowane [ha]
Realizatorzy	Gmina Kępno, spółki gminne, jednostki organizacyjne gminy
Szacowane koszty	95 mln zł
Czas realizacji	2026–2035

Kierunek działań	WYSOKI POZIOM BEZPIECZEŃSTWA I ZDROWIA PUBLICZNEGO
Zadania	<ol style="list-style-type: none"> 1. Wsparcie służb dbających o bezpieczeństwo. 2. Wzmocnienie projektów edukacyjnych oraz działań szkoleniowych w zakresie ochrony ludności i obrony cywilnej (ćwiczenia, szkolenia), a także zacieśnianie współpracy na wypadek sytuacji kryzysowych. 3. Wspieranie systemu zarządzania kryzysowego przy użyciu rozwiązań IT, w tym system bezpiecznej łączności państwa. 4. Działania na rzecz budowy systemu bezpieczeństwa na terenie gminy. 5. Rozwój profilaktyki zdrowia mieszkańców gminy (programy profilaktyczne). 6. Wspieranie kultury fizycznej i sportu wśród mieszkańców.
Rezultaty	<ol style="list-style-type: none"> a. Wysoki poziom profesjonalizacji służb ratunkowych obsługujących teren gminy oraz poprawa warunków ich pracy. b. Wysoki stopień świadomości społecznej w zakresie właściwego postępowania w sytuacjach kryzysowych. c. Sprawny i efektywny system zarządzania kryzysowego. d. Rozwój systemu bezpieczeństwa na terenie gminy. e. Poprawa świadomości zdrowotnej oraz wykrywalności chorób na wczesnym etapie. f. Zwiększenie dostępności do badań profilaktycznych. g. Zwiększenie poziomu aktywności fizycznej mieszkańców gminy.
Wskaźniki	<ul style="list-style-type: none"> • Liczba wspartych służb mundurowych (w tym m.in. policja, OSP) [szt.] • Liczba projektów edukacyjnych i informacyjnych w zakresie postępowania w sytuacjach kryzysowych [szt.] • Liczba przedsięwzięć w zakresie tworzenia systemu informowania o zagrożeniach [szt.] • Liczba programów profilaktycznych skierowanych do mieszkańców gminy [szt.] • Liczba osób objętych programami profilaktycznymi [os.] • Liczba wydarzeń sportowych i rekreacyjnych skierowanych do mieszkańców gminy [szt.]
Realizatorzy	Gmina Kępno, spółki gminne, jednostki organizacyjne gminy, SPZOZ w Kępnie, organizacje pozarządowe, służby mundurowe (WOT, Wojsko Polskie, KPP w Kępnie, KP PSP w Kępnie)
Szacowane koszty	5 mln zł
Czas realizacji	2026–2035

CEL STRATEGICZNY 3

GMINA KĘPNO – DOBRE MIEJSCE DO PRACY I BIZNESU

Rozwój gospodarczy stanowi jeden z najważniejszych filarów strategii rozwoju gminy Kępno. Celem strategicznym w tym obszarze jest umacnianie pozycji gminy jako atrakcyjnego miejsca do pracy, inwestowania i prowadzenia działalności gospodarczej – opartego na wspieraniu przedsiębiorczości, podnoszeniu innowacyjności oraz tworzeniu korzystnych warunków dla rozwoju rynku pracy. Wnioski z diagnozy społeczno-gospodarczej wskazują, że gmina Kępno dysponuje silnym potencjałem gospodarczym, opartym na dobrze rozwiniętym przemyśle drzewnym, meblarskim, metalowym i budowlanym, a także na korzystnym położeniu komunikacyjnym przy głównych szlakach transportowych. Sytuacja na rynku pracy jest bardzo dobra – stopa bezrobocia w powiecie kępińskim należy do najniższych w województwie wielkopolskim i w kraju. Jednocześnie jednak obserwuje się wyzwania związane z niedoborem wykwalifikowanych pracowników, ograniczoną dywersyfikacją lokalnej gospodarki oraz niewystarczającym dopasowaniem oferty edukacyjnej i szkoleniowej do potrzeb rynku pracy.

Ważnym wyzwaniem dla gminy jest również zatrzymanie młodych i aktywnych zawodowo mieszkańców, tworzenie atrakcyjnych warunków dla inwestycji oraz wspieranie małych i średnich przedsiębiorstw w podnoszeniu ich konkurencyjności. Coraz większego znaczenia nabiera także transformacja energetyczna i dostęp do przystępnej cenowo, zrównoważonej energii, niezbędnej dla dalszego rozwoju lokalnego biznesu.

Strategia zakłada kompleksowe działania na rzecz tworzenia środowiska przyjaznego gospodarce, innowacjom i zatrudnieniu. Obejmują one zarówno rozwój kompetencji mieszkańców i współpracę z sektorem edukacji, jak i wspieranie przedsiębiorców w inwestycjach, promocję gospodarczą gminy oraz włączanie rolnictwa w zrównoważone modele rozwoju.

Kierunek działań	INNOWACYJNA I KONKURENCYJNA GOSPODARKA LOKALNA
Zadania	<ol style="list-style-type: none"> 1. Tworzenie warunków dla wzrostu innowacyjności, konkurencyjności lokalnych przedsiębiorców. 2. Działania służące dywersyfikacji lokalnej gospodarki. 3. Tworzenie warunków zachęcających młodych do rozpoczynania życia zawodowego na terenie gminy. 4. Wspieranie narzędzi zewnętrznej promocji gminy i jej potencjałów. 5. Współpraca z powiatem w celu kształcenia na potrzeby lokalnego rynku pracy. 6. Aktywizacja osób biernych zawodowo, w szczególności kobiet powracających na rynek pracy. 7. Wsparcie działania na rzecz doskonalenia kompetencji i umiejętności pracowników dostosowanych do wymagań innowacyjnej gospodarki (uczenie się przez całe życie). 8. Wsparcie działań na rzecz lokalnych przedsiębiorców w zakresie korzystania z cenowo przystępnej energii.
Rezultaty	<ol style="list-style-type: none"> a. Poprawa innowacyjności oraz pozycji konkurencyjnej lokalnych przedsiębiorstw. b. Ograniczenie stopnia rozwoju gospodarczego gminy od kilku branż. c. Wzmocnienie rozpoznawalności gminy jako miejsca atrakcyjnego do prowadzenia działalności gospodarczej. d. Zwiększenie dostępności kadry pracowniczej dla lokalnych przedsiębiorstw. e. Zmniejszenie poziomu bezrobocia wśród osób znajdujących się w szczególnej sytuacji na rynku pracy. f. Rozwój kompetencji i kwalifikacji pracowników. g. Promocja rozwiązań zmniejszających ceny energii wśród przedsiębiorców.
Wskaźniki	<ul style="list-style-type: none"> • Liczba podmiotów gospodarczych, które skorzystały ze wsparcia w zakresie prowadzonej działalności [szt.] • Liczba wydarzeń promujących atrakcyjność inwestycyjną gminy, w które angażował się samorząd [szt.] • Liczba bezrobotnych znajdujących się w szczególnej sytuacji na rynku pracy [os.] • Liczba osób, u których nastąpiło podniesienie kwalifikacji i kompetencji zawodowych [os.]
Realizatorzy	Gmina Kępno, przedsiębiorcy, Powiat Kępiński i placówki oświatowe, dla których Powiat jest organem prowadzącym, Kamiennogórska Specjalna Strefa Ekonomiczna Małej Przedsiębiorczości
Szacowane koszty	2 mln zł
Czas realizacji	2026–2035

Kierunek działań	ZRÓWNOWAŻONE I INNOWACYJNE ROLNICTWO GMINY KĘPNO
Zadania	<ol style="list-style-type: none"> 1. Wsparcie organizacyjne mieszkańców chcących założyć gospodarstwo agroturystyczne, ekoturystyczne, ekologiczne bądź wsparcie w wypromowaniu produktu lokalnego. 2. Wspieranie innowacji w rolnictwie, w tym wsparcie w modernizacji i restrukturyzacji małych gospodarstw rodzinnych
Rezultaty	<ol style="list-style-type: none"> a. Zwiększenie liczby gospodarstw ekologicznych oraz nastawionych na przyjmowanie turystów. b. Dostosowanie małych gospodarstw do współczesnych warunków gospodarczych.
Wskaźniki	<ul style="list-style-type: none"> • Liczba gospodarstw rolnych, które uzyskały wsparcie w zakresie dywersyfikacji działalności [szt.] • Liczba nowych gospodarstw, prowadzących działalność okołoturystyczną [szt.] • Liczba projektów i działań informacyjnych zachęcających do stosowania innowacji w gospodarstwach rolnych [szt.]
Realizatorzy	Gmina Kępno, Wielkopolski Ośrodek Doradztwa Rolniczego, Lokalna Grupa Działania Wrota Wielkopolski
Szacowane koszty	0,5 mln zł
Czas realizacji	2026–2035

CEL STRATEGICZNY 4

ROZWÓJ INFRASTRUKTURY KOMUNIKACYJNEJ I SIECIOWEJ NA TERENIE GMINY

Sprawna, bezpieczna i nowoczesna infrastruktura komunikacyjna oraz sieciowa stanowi fundament zrównoważonego rozwoju gminy Kępno. Na podstawie wniosków z diagnozy, obejmujących m.in. analizę układu drogowego, sieci wodno-kanalizacyjnej i ciepłej, zidentyfikowano potrzebę intensyfikacji działań inwestycyjnych ukierunkowanych na poprawę dostępności transportowej oraz efektywności systemów infrastrukturalnych. Gmina Kępno położona przy ważnym węźle komunikacyjnym dysponuje rozwiniętą, lecz w wielu miejscach wymagającą modernizacji siecią dróg lokalnych. Istotny problem stanowi też wiek sieci wodociągowej i kanalizacyjnej, a także konieczność jej rozwijania, aby poprawić stan środowiska, poprzez ograniczenie zanieczyszczania gleb i wód. Modernizacja infrastruktury technicznej stanowi warunek konieczny do zwiększenia bezpieczeństwa

użytkowników, poprawy jakości życia mieszkańców oraz atrakcyjności inwestycyjnej i turystycznej gminy.

Kierunki interwencji w ramach niniejszego celu koncentrują się na dwóch priorytetowych obszarach:

1. **Rozwoju infrastruktury komunikacyjnej**, obejmującym kompleksowe inwestycje drogowe, poprawę bezpieczeństwa ruchu, rozwój komunikacji zbiorowej oraz wdrażanie rozwiązań proekologicznych, takich jak elektromobilność.
2. **Rozwoju infrastruktury sieciowej**, zakładającym modernizację i rozbudowę sieci wodno-kanalizacyjnej, ciepłej oraz energetycznej, w tym działania na rzecz podnoszenia efektywności energetycznej budynków i tworzenia warunków dla wysokosprawnej kogeneracji.

Podejmowane inicjatywy mają charakter długofalowy i wpisują się w strategiczne cele polityki zrównoważonego rozwoju gminy – zarówno w wymiarze środowiskowym, jak i gospodarczym. Poprawa dostępności komunikacyjnej, racjonalne gospodarowanie zasobami, a także wdrażanie nowoczesnych technologii w infrastrukturze technicznej przyczynią się do wzrostu konkurencyjności gminy oraz zapewnią mieszkańcom komfortowe, bezpieczne i przyjazne środowisko życia.

Kierunek działań	ROZWÓJ INFRASTRUKTURY KOMUNIKACYJNEJ NA TERENIE GMINY
Zadania	<ol style="list-style-type: none"> 1. Rozwój i poprawa jakości sieci dróg lokalnych przyczyniająca się do zwiększenia bezpieczeństwa użytkowników, w szczególności pieszych i rowerzystów. 2. Budowa infrastruktury drogowej – punktowej i towarzyszącej. 3. Wdrażanie strategii rozwoju elektromobilności, w tym zintegrowanego systemu transportowego na terenie gminy Kępno.
Rezultaty	<ol style="list-style-type: none"> a. Rozwinięta sieć drogowa, bezpieczna i uwzględniająca potrzeby wszystkich jej użytkowników. b. Wysoki poziom dostępności infrastruktury drogowej, m.in. miejsc parkingowych i oświetlenia drogowego. c. Dostęp do komunikacji zbiorowej. d. Upowszechnienie rozwiązań z zakresu elektromobilności.
Wskaźniki	<ul style="list-style-type: none"> • Długość nowych i/lub zmodernizowanych dróg gminnych [km] • Długość nowych i/lub zmodernizowanych ciągów pieszych [km]

	<ul style="list-style-type: none"> • Liczba nowych i/lub zmodernizowanych punktów oświetlenia ulicznego [szt.] • Liczba nowych miejsc parkingowych [szt.] • Liczba połączeń komunikacją zbiorową obsługujących teren gminy [szt.] • Liczba elementów infrastruktury z zakresu wsparcia elektromobilności [szt.]
Realizatorzy	Gmina Kępno, partnerstwa samorządowe dot. transportu zbiorowego, Oświetlenie Uliczne i Drogowe Sp. z o.o. z siedzibą w Kaliszu
Szacowane koszty	50 mln zł
Czas realizacji	2026–2035

Kierunek działań	ROZWÓJ INFRASTRUKTURY SIECIOWEJ NA TERENIE GMINY
Zadania	<ol style="list-style-type: none"> 1. Modernizacja i rozwój sieci wodno-kanalizacyjnej w gminie. 2. Wymiana źródeł ciepła w budynkach wielomieszkaniowych oraz jednorodzinnych, w szczególności obejmujący przyłączania budynków do miejskiej sieci ciepłowniczej. 3. Podejmowanie działań na rzecz produkcji ciepła i energii w wysokosprawnej kogeneracji.
Rezultaty	<ol style="list-style-type: none"> a. Nowoczesna i efektywna sieć wodociągowa, kanalizacyjna oraz ciepłownicza. b. Zwiększenie dostępności mieszkańców miasta do sieci kanalizacyjnej i ciepłowniczej.
Wskaźniki	<ul style="list-style-type: none"> • Długość zmodernizowanej/wybudowanej sieci wodociągowej [km] • Długość zmodernizowanej/wybudowanej sieci kanalizacyjnej [km] • Długość zmodernizowanej/wybudowanej sieci ciepłowniczej [km] • Liczba zmodernizowanych/wybudowanych obiektów infrastruktury wodociągowej/kanalizacyjnej/ciepłowniczej [szt.]
Realizatorzy	Gmina Kępno, partnerstwa samorządowe, "Energetyka Ciepła – Kępno" Sp. z o.o., Wodociągi Kępińskie Sp. z o.o.
Szacowane koszty	50 mln zł
Czas realizacji	2026–2035

CEL STRATEGICZNY 5

RACJONALNE I ODPOWIEDZIALNE WYKORZYSTANIE ZASOBÓW ŚRODOWISKA NATURALNEGO ORAZ SKUTECZNE ZARZĄDZANIE RYZYKAMI WYNIKAJĄCYMI ZE ZMIAN KLIMATU

Ochrona środowiska naturalnego oraz adaptacja do zmian klimatycznych stanowią jeden z kluczowych obszarów polityki rozwoju samorządów, w tym gminy Kępno. Działania podejmowane w tym zakresie mają na celu zapewnienie mieszkańcom czystego, zdrowego

i bezpiecznego otoczenia, przy jednoczesnym zachowaniu równowagi między potrzebami społecznymi, gospodarczymi oraz środowiskowymi. W obliczu nasilających się zjawisk ekstremalnych, takich jak susze, nawalne deszcze, niezbędne staje się wdrażanie nowoczesnych rozwiązań w gospodarce odpadami, systemach retencji wód oraz energetyce lokalnej. Racjonalne gospodarowanie zasobami przyrodniczymi, wzmocnienie błękitno-zielonej infrastruktury i rozwój odnawialnych źródeł energii są integralnymi elementami strategii zrównoważonego rozwoju gminy. Wdrażane działania wpisują się w europejskie i krajowe cele klimatyczne, wspierając transformację w kierunku gospodarki niskoemisyjnej, odpornej na zmiany klimatu oraz sprzyjającej poprawie jakości życia mieszkańców.

W ramach realizacji celu strategicznego wyznaczono trzy kierunki rozwoju, które wzajemnie się uzupełniają i tworzą kompleksowy system zarządzania środowiskiem w gminie.

Celem działań jest budowa nowoczesnego, zintegrowanego systemu gospodarki odpadami, opartego na zasadach gospodarki obiegu zamkniętego. Gmina Kępno konsekwentnie rozwija i planuje nadal rozwijać infrastrukturę przetwarzania odpadów, w tym Zakład Zagospodarowania Odpadów w Olszowej, dążąc do maksymalnego ograniczenia ilości odpadów trafiających na składowiska. Równoległe duże naciski należy położyć na edukację ekologiczną mieszkańców oraz promowanie odpowiedzialnych postaw konsumenckich, które stanowią fundament skutecznego systemu selektywnej zbiórki i recyklingu.

Zieleń musi pełnić nie tylko funkcję estetyczną. Inwestycje w rozwój terenów zielonych oraz tworzenie nowych przestrzeni rekreacyjnych przyczyniają się do poprawy jakości życia mieszkańców, zwiększenia bioróżnorodności i łagodzenia skutków zmian klimatu. Rozwijanie błękitno-zielonej infrastruktury – poprzez działania retencyjne czy ograniczanie zjawiska miejskich wysp ciepła – pozwala tworzyć odporne i przyjazne środowisko miejskie oparte na naturalnych zasobach wodnych, jak i roślinnych.

Rosnące znaczenie kwestii energetycznych i klimatycznych wymaga od gminy aktywnego podejścia do zwiększania odporności na skutki zmian klimatu. Działania obejmować muszą rozwój odnawialnych źródeł energii, termomodernizację budynków,

a także wdrażanie nowoczesnych technologii wspierających efektywność energetyczną i niskoemisyjność gospodarki. Gmina Kępno, wykorzystując potencjał lokalny oraz partnerską współpracę w ramach Kępińskiego Klastra Energetycznego, konsekwentnie dąży do budowy samowystarczalnego, bezpiecznego, a także proekologicznego systemu energetycznego, minimalizującego negatywny wpływ na środowisko i klimat.

Kierunek działań	ROZWÓJ RACJONALNEGO I EFEKTYWNEGO SYSTEMU GOSPODARKI ODPADAMI KOMUNALNYMI
Zadania	<ol style="list-style-type: none"> 1. Rozbudowa Zakładu Zagospodarowania Odpadów w Olszowej. 2. Edukacja ekologiczna mieszkańców i przedsiębiorców w zakresie gospodarki odpadami. 3. Rozwój nowoczesnych przedsięwzięć poprawiających system gospodarowania odpadami.
Rezultaty	<ol style="list-style-type: none"> a. Wzrost poziomów zagospodarowania odpadów zebranych selektywnie. b. Ograniczenie liczby produkowanych odpadów. c. Wzrost świadomości społecznej w zakresie prawidłowego gospodarowania odpadami i ograniczania ich ilości.
Wskaźniki	<ul style="list-style-type: none"> • Liczba projektów z zakresu edukacji ekologicznej dotyczących gospodarowania odpadami [szt.] • Liczba osób uczestniczących w projektach z zakresu edukacji ekologicznej – gospodarki odpadami [os.] • Osiągnięty poziom recyklingu i przygotowania do ponownego użycia odpadów komunalnych [%]
Realizatorzy	Gmina Kępno, ZZO Olszowa Sp. z o.o., organizacje pozarządowe, jednostki organizacyjne gminy (gł. KOK, szkoły podstawowe), "Energetyka Ciepła – Kępno" Sp. z o.o.
Szacowane koszty	300 mln zł
Czas realizacji	2026–2035

Kierunek działań	STWORZENIE I ROZWÓJ SYSTEMU ZIELENI Z UWZGLĘDNIENIEM RACJONALNEGO WYKORZYSTYWANIA ZASOBÓW PRZYRODNICZYCH NA CELE REKREACYJNE I BŁĘKITNO-ZIEŁONEJ INFRASTRUKTURY
Zadania	<ol style="list-style-type: none"> 1. Zagospodarowanie terenów zielonych oraz poprawa jakości i funkcjonalności przestrzeni publicznej. 2. Zwiększenie poziomu retencji wodnej oraz działania zabezpieczające przed występowaniem nagłych powodzi oraz podtopień. 3. Minimalizowanie zjawiska tzw. miejskich wysp ciepła.
Rezultaty	<ol style="list-style-type: none"> a. Wysoka dostępność terenów zielonych dla mieszkańców. b. Zwiększenie retencji na terenie gminy.
Wskaźniki	<ul style="list-style-type: none"> • Powierzchnia zagospodarowania przez elementy błękitno-zielonej infrastruktury [ha]

	<ul style="list-style-type: none"> • Liczba projektów z zakresu rozwijania retencji [szt.] • Powierzchnia nowych i/lub rozwiniętych terenów zielonych [ha]
Realizatorzy	Gmina Kępno
Szacowane koszty	25 mln zł
Czas realizacji	2026–2035

Kierunek działań	ZWIĘKSZANIE POZIOMU ODPORNOŚCI GMINY NA ZMIANY KLIMATYCZNE
Zadania	<ol style="list-style-type: none"> 1. Systematyczne zwiększanie udziału OZE w bilansie energetycznym gminy. 2. Działania na rzecz poprawy efektywności energetycznej budynków publicznych, mieszkalnych oraz przedsiębiorstw. 3. Wykorzystanie w gospodarce komunalnej nowoczesnych, inteligentnych i ekologicznych technologii.
Rezultaty	<ol style="list-style-type: none"> a. Wzrost częstotliwości wykorzystania odnawialnych źródeł energii. b. Poprawa efektywności energetycznej budynków. c. Zwiększenie częstotliwości korzystania z nowoczesnych technologii na rzecz ograniczenia niskiej emisji i energochłonności budynków.
Wskaźniki	<ul style="list-style-type: none"> • Liczba budynków, w których zastosowano OZE [szt.] • Liczba budynków gminnych poddanych termomodernizacji [szt.] • Spadek zużycia energii w budynkach gminnych [%]
Realizatorzy	Gmina Kępno, wspólnoty mieszkaniowe, spółki gminne
Szacowane koszty	20 mln zł
Czas realizacji	2026–2035

II.2. Obszar strategicznej interwencji² w ujęciu lokalnym

W gminie Kępno nie wyznacza się obszaru strategicznej interwencji w ujęciu lokalnym.

II.3. Obszary strategicznej interwencji w ujęciu regionalnym

W „Strategii rozwoju województwa wielkopolskiego do 2030 roku”, przyjętej uchwałą Sejmiku Województwa Wielkopolskiego nr XVI/287/20 z dnia 27 stycznia 2020 roku gmina Kępno nie znalazła się w żadnym obszarze strategicznej interwencji.

² Obszar strategicznej interwencji – określony w strategii rozwoju obszar o zidentyfikowanych lub potencjalnych powiązaniach funkcjonalnych lub o szczególnych warunkach społecznych, gospodarczych lub przestrzennych, decydujących o występowaniu barier rozwoju lub trwałych, możliwych do aktywowania, potencjałów rozwojowych, do którego jest kierowana interwencja publiczna łącząca inwestycje, w szczególności gospodarcze, infrastrukturalne lub w zasoby ludzkie, finansowane z różnych źródeł, lub rozwiązania regulacyjne (definicja zawarta w art. 5 pkt. 6b) ustawy z dnia 6 grudnia 2006 r. o zasadach prowadzenia polityki rozwoju).

Ponadto gmina Kępno znalazła się w obrębie innych wskazanych w „Planie Zagospodarowania Przestrzennego Województwa Wielkopolskiego” obszarów interwencji, będących obszarami konkretyzacji wskazanych w Strategii Województwa celów operacyjnych poprzez realizację przyjętych kierunków działań (różnych, w zależności od wskazanego poniżej obszaru). Gmina miejsko-wiejska Kępno została zakwalifikowana m.in. do:

- **wiejskich obszarów funkcjonalnych**, oferujących usługi publiczne podstawowe i ponadlokalne, w szczególności w zakresie edukacji, kultury, transportu publicznego, usług teleinformatycznych oraz administracyjnych,
- **ośrodków lokalnych**, pełniących funkcję uzupełniającą w stosunku do ośrodków subregionalnych, oferujących usługi publiczne podstawowe i ponadlokalne,
- **obszarów wiejskich wymagających wsparcia w procesach rozwojowych**, niebędące pod bezpośrednim wpływem najważniejszych ośrodków gospodarczych regionu,
- **obszarów cennych przyrodniczo**, o najwyższych poznanych walorach przyrodniczych wraz z łącznikami ekologicznymi,
- **obszarów ochrony i kształtowania zasobów wodnych** ze względu na niewielkie zasoby wodne, wynikające z uwarunkowań klimatycznych oraz ograniczonych hydrologicznych możliwości retencyjnych,
- **obszarów o najniższej dostępności transportowej do ośrodków wojewódzkich**, znajdujące się w zasięgu 90 minut od ośrodka wojewódzkiego.

II.4. Polityka przestrzenna gminy Kępno

Kierunki polityki przestrzennej, określone w strategii rozwoju gminy Kępno, w „modelu struktury funkcjonalno-przestrzennej” oraz „ustaleniach i rekomendacjach”, stanowią wytyczne dla wszelkich dokumentów mających wpływ na realizację polityki przestrzennej na terenie gminy. Obejmuje to strategie sektorowe, polityki publiczne oraz akty planowania przestrzennego – w tym plan ogólny gminy i miejscowe plany zagospodarowania przestrzennego, które muszą uwzględniać politykę przestrzenną gminy określoną w strategii. Dokumenty te są również podstawą do podejmowania, a także realizacji działań inwestycyjnych oraz prowadzenia dalszych działań rozwojowych.

Niezależnie od kierunków polityki przestrzennej określonych w niniejszej strategii, dopuszcza się uwzględnienie w aktach planowania przestrzennego ustaleń obowiązujących miejscowych planów zagospodarowania przestrzennego oraz utrzymanie dotychczasowego zagospodarowania przestrzeni.

Ustalenia „modelu struktury funkcjonalno-przestrzennej” obrazują docelowy układ tej struktury na obszarze gminy Kępno, w perspektywie czasowej przyjętej dla strategii. Jest on przestrzennym zobrazowaniem przyjętych w Strategii celów strategicznych.

„Ustalenia i rekomendacje” w zakresie kształtowania i prowadzenia polityki przestrzennej stanowią zbiór zapisów wskazujących kierunkowe działania, mające doprowadzić do realizacji założonych celów strategicznych w wymiarze przestrzennym. Treści zawarte w „ustaleniach i rekomendacjach” mają następujące znaczenie:

1. Ustalenia:

- **nakazy**, gdy użyto sformułowań takich jak: „należy [coś uczynić]”, „ustala się”, „wyznacza się”, „obowiązuje”, „ma być”, „musi być”, „powinien”, „ma stanowić”;
- **zakazy**, gdy użyto sformułowań: „nie należy”, „nie dopuszcza się”;
- **dyspozycje**, oznaczające obowiązek dążenia do osiągnięcia określonego celu, gdy użyto sformułowań: „należy dążyć”, „dąży się”;

2. Rekomendacje:

- **dopuszczenia**, oznaczające zezwolenie na wszystkie stany, czynności lub kierunki w ramach przedmiotu zapisu, gdy użyto sformułowań: „dopuszcza się”, „można [coś uczynić]”;
- **postulaty**, będące sugestiami, gdy użyto sformułowań: „zaleca się”, „wskazuje się”.

„Model struktury funkcjonalno-przestrzennej” oraz „Ustalenia i rekomendacje” stanowią spójną całość.

Prowadzenie polityki przestrzennej gminy Kępno zgodnie z kierunkami rozwoju wskazanymi w modelu struktury funkcjonalno-przestrzennej oraz ustaleniami i rekomendacjami określonymi w strategii przyczyni się do podniesienia jakości życia mieszkańców, harmonijnego funkcjonowania obszarów zainwestowanych, a także przewidzianych do zainwestowania. Umożliwi rozwój gminy o zwartej strukturze

zagospodarowania, o wielofunkcyjnej tkance miejsko-wiejskiej, powiązanej kompleksową infrastrukturą komunikacyjną, w tym ciągami pieszymi i pieszo-rowerowymi, jak i wyposażoną w pełną infrastrukturę techniczną. Konsekwentne wdrażanie polityki przestrzennej gminy zagwarantuje stworzenie estetycznej przestrzeni krajobrazu i zachowanie walorów środowiska przyrodniczego i dziedzictwa kulturowego gminy, a także wzmocnienia odporności gminy na zmiany klimatu.

Uwarunkowania ustawowe

Treści rysunków 3–7 modelu gminy Kępno realizują ustawowy wymóg art. 10e ust. 3 pkt 4 ustawy o samorządzie gminnym:

1. Rysunek 3a i 3b Modelu, Rysunek 4 modelu realizują wymóg art. 10e ust. 3 pkt 4 lit. a ww. ustawy, określając „Strukturę sieci osadniczej” wraz z rolą i hierarchią jednostek sieci osadniczych.
2. Elementy graficzne dotyczące „ochrony środowiska i jego zasobów” oraz „obszarów szczególnego zagrożenia powodzią”, sieć powiązań przyrodniczych wskazane na Rysunku 4 Modelu, Rysunku 5 Modelu realizują wymóg art. 10e ust. 3 pkt 4 lit. b ww. ustawy, określając system powiązań przyrodniczych.
3. Elementy graficzne dotyczące „systemu komunikacji”, sieci transportowej wskazane na Rysunku 4 Modelu, Rysunku 6 Modelu realizują wymóg art. 10e ust. 3 pkt 4 lit. c ww. ustawy, określając główne korytarze i elementy sieci transportowych.
4. Elementy graficzne dotyczące „infrastruktury technicznej”, wskazane na Rysunku 4 Modelu, Rysunku 7 Modelu realizują wymóg art. 10e ust. 3 pkt 4 lit. d ww. ustawy, określając główne elementy infrastruktury technicznej.
5. Główne elementy infrastruktury społecznej planowane do lokalizacji w obszarach wskazanych na Rysunku 4 Modelu realizują wymóg art. 10e ust. 3 pkt 4 lit. d ww. ustawy.

Zawartość ustaleń i rekomendacji realizuje ustawowy wymóg art. 10e ust. 3 pkt 5 ustawy o samorządzie gminnym, w którym określono zakres „ustaleń i rekomendacji” dotyczący kształtowania i prowadzenia polityki przestrzennej w gminie.

II.4.1. Model struktury funkcjonalno-przestrzennej gminy Kępno

„Model struktury funkcjonalno-przestrzennej” gminy Kępno, zwany dalej Modelem, przedstawia realizację kierunków polityki przestrzennej, ukazując docelowy układ tej struktury w perspektywie czasowej przyjętej dla strategii. Jest wyrazem przestrzennej realizacji założonych celów.

Model obrazuje:

1. hierarchię jednostek sieci osadniczej oraz oddziaływania i zależności między nimi, wskazane w Modelu – **Rysunek 3a i 3b. Struktura jednostek sieci osadniczej**, zwany dalej Rysunkiem 3a i 3b Modelu,
2. układ struktury funkcjonalno-przestrzennej, wskazany w Modelu – **Rysunek 4. Struktura funkcjonalno-przestrzenna gminy Kępno**, zwany dalej Rysunkiem 4 Modelu,
3. system powiązań przyrodniczych, wskazany w Modelu – **Rysunek 5. System powiązań przyrodniczych gminy Kępno**, zwany dalej Rysunkiem 5 Modelu,
4. główne korytarze i elementy sieci transportowych, w tym pieszych i rowerowych, wskazane w Modelu struktury funkcjonalno-przestrzennej – **Rysunek 6 Główne korytarze i elementy sieci transportowych gminy Kępno**, zwany dalej Rysunkiem 6 Modelu,
5. główne elementy infrastruktury technicznej, wskazane w Modelu struktury funkcjonalno-przestrzennej – **Rysunek 7. Główne elementy infrastruktury technicznej gminy Kępno**, zwany dalej Rysunkiem 7 Modelu.

Na Model składają się strefy funkcji dominujących, obszary rozwoju, scalająca je sieć infrastruktury komunikacyjnej, obejmująca drogi, kolej oraz sieć ciągów pieszych i rowerowych. Kategorie dróg przedstawione na rysunkach Modelu nie stanowią ustaleń kierunkowych polityki przestrzennej. Przebieg infrastruktury komunikacyjnej wyznaczony w Modelu rzutuje na sposób zagospodarowania terenu w strefach funkcji dominujących. Model wyznacza także szczególnie ważne dla gminy i jej otoczenia obszary objęte różnymi formami ochrony, w tym ochrony przyrody i jej zasobów, terenów rekreacji, ochrony dziedzictwa kulturowego i zabytków. W Modelu określono również najważniejsze elementy infrastruktury technicznej i społecznej. Wskazano także hierarchię jednostek sieci osadniczej.

Struktura jednostek sieci osadniczej

W Planie Zagospodarowania Przestrzennego Województwa Wielkopolskiego (PZPWW), przyjętego przez Sejmik Województwa Wielkopolskiego **uchwałą Nr V/70/19 z 25 marca 2019 roku w sprawie: uchwalenia Planu zagospodarowania przestrzennego województwa wielkopolskiego wraz z Planem zagospodarowania przestrzennego miejskiego obszaru funkcjonalnego Poznania** wyznaczono pięć kategorii w strukturze hierarchicznej jednostek osadniczych Wielkopolski, których miejsce w hierarchii jest pochodną ich pozycji w sieci osadniczej, rangi administracyjnej i innych pełnionych funkcji: Są to:

- ośrodek metropolitalny o znaczeniu krajowym, stolica województwa i jedno z największych miast w kraju, jeden z najważniejszych ośrodków miejskich w Polsce Zachodniej – miasto Poznań,
- ośrodek regionalny tworzony przez dwubiegunowy zespół miast, który wraz z powiązаныmi funkcjonalnie i przestrzennie gminami sąsiadującymi tworzy Aglomerację Kalisko-Ostrowską – miasta Kalisz i Ostrów Wielkopolski,
- ośrodki subregionalne, które ze względu na ich znaczenie w regionie, tworzą sieć subregionalnych biegunów wzrostu – miasta Gniezno, Konin, Leszno, Piła,
- ośrodki lokalne – miasta powiatowe, pełniące funkcję centrów równoważenia rozwoju, rozmieszczone są równomiernie w przestrzeni całego województwa, m.in. Kępno,
- pozostałe miasta i wsie pełniące funkcję siedzib gmin.

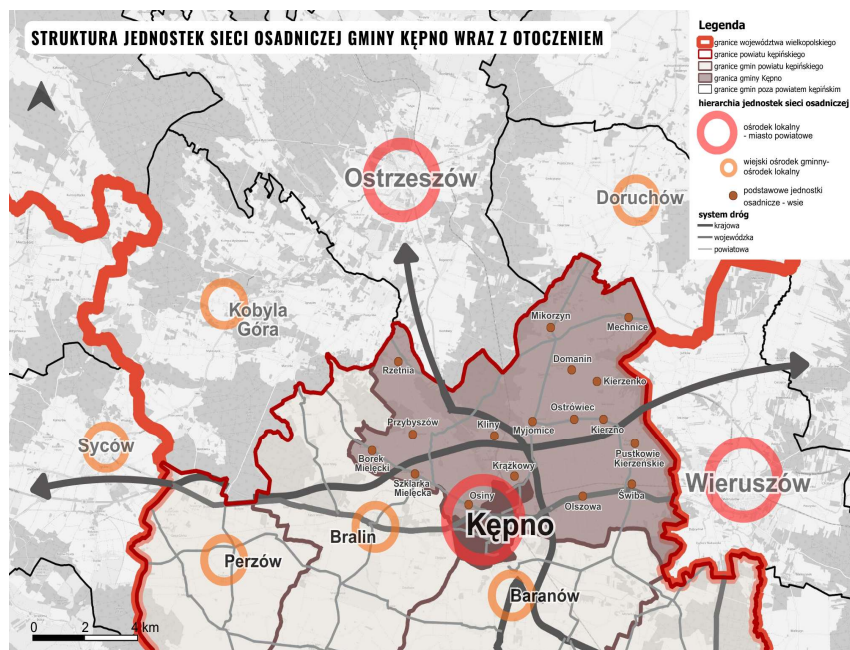
Gmina Kępno leży w województwie wielkopolskim, granicząc lub będąc w bliskim sąsiedztwie z województwami: dolnośląskim, opolskim i łódzkim.

W Strategii rozwoju gminy Kępno wyznacza się następującą hierarchię jednostek sieci osadniczej, wskazaną na Rysunku 3a Modelu. W ramach tej hierarchii wyznacza się cztery typy jednostek osadniczych:

1. ośrodek metropolitalny o znaczeniu krajowym – miasto Poznań, miasto wojewódzkie pełniące funkcje administracyjno-usługowe,
2. ośrodek regionalny – miasto Kalisz, stolica dawnego województwa kaliskiego obejmującego gminę Kępno, ośrodek administracyjno-usługowy,
3. ośrodek lokalny – miasto Kępno, które jest ośrodkiem administracyjno-usługowym dla sołectw znajdujących się w gminie; jednocześnie określony jest w PZPWW jako ośrodek lokalny w obrębie województwa,
4. podstawowe jednostki osadnicze, którymi są następujące wsie: Borek Mielęcki, Domanin, Hanulin, Kierzenko, Kliny, Krążkowy, Mechnice, Mikorzyn, Myjomice, Olszowa, Osiny, Ostrówiec, Przybyszów, Pustkowie Kierzeńskie, Rzetnia, Szklarka Mielęcka, Świba.

Podstawowe jednostki osadnicze są powiązane funkcjonalnie z ośrodkiem lokalnym – miastem Kępno, które jest ośrodkiem wielofunkcyjnym, o pełnym zakresie usług. Koncentruje funkcje mieszkaniowe, usługowe, w tym usługi administracyjne i przemysłowe, stanowiąc ośrodek życia społecznego, politycznego, kulturalnego oraz gospodarczego powiatu kępińskiego. Jego położenie sprzyja lokalizacji przemysłu i przetwórstwa.

Model struktury funkcjonalno-przestrzennej – Rysunek 3a. Struktura jednostek sieci osadniczej gminy Kępno wraz z otoczeniem.

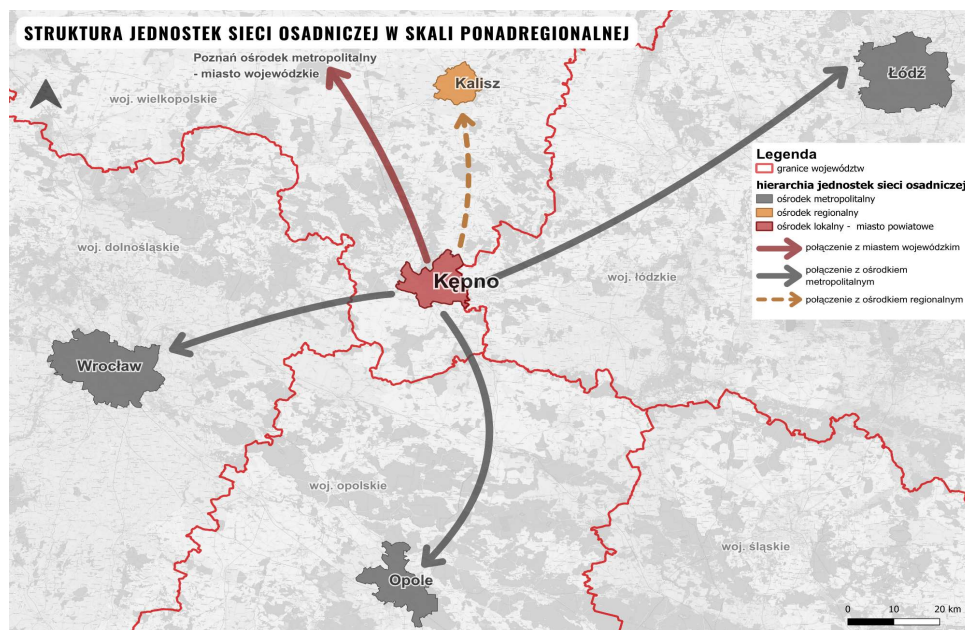


Rysunek 3a. Struktura jednostek sieci osadniczej gminy Kępno wraz z otoczeniem

Źródło: Opracowanie własne na podstawie PZPWW.

Specyfiką Kępna są również silne powiązania funkcjonalne, społeczne i gospodarcze z większymi ośrodkami, w skali metropolitalnej i regionalnej – miastami centralnej i zachodniej Polski, w tym Wrocławiem, Łodzią, Opolem, Kaliszem. Powiązania te zostały wskazane na Rysunku 3b Modelu. Wynika to z aktywności gospodarczej gminy, bardzo dobrych powiązań komunikacyjnych i aktywności społecznej jej mieszkańców.

Model struktury funkcjonalno-przestrzennej – Rysunek 3b. Struktura jednostek sieci osadniczej w skali ponadregionalnej.



Rysunek 3b. Struktura jednostek sieci osadniczej w skali ponadregionalnej

Źródło: Opracowanie własne.

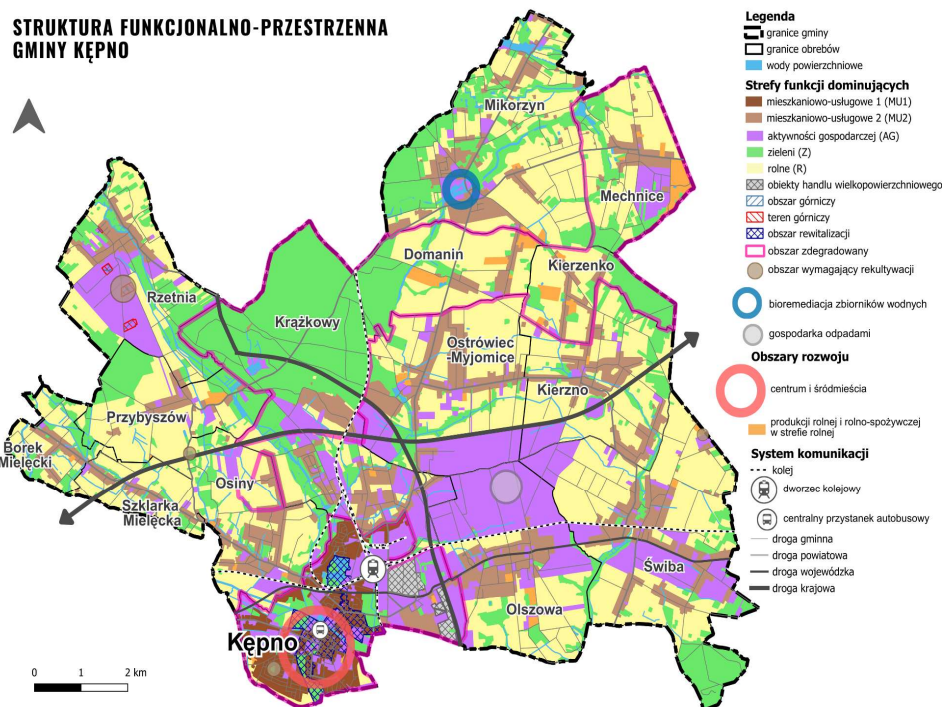
Struktura funkcjonalno-przestrzenna gminy Kępno

Rysunek 4 Modelu przedstawia strukturę funkcjonalno-przestrzenną gminy Kępno, składającą się z pięciu typów **stref funkcji dominujących** oraz dwóch typów **obszarów rozwoju**. Są to:

1. strefa mieszkaniowo-usługowa 1 (MU1) w mieście Kępno, składająca się z zabudowy mieszkaniowej i usług, w tym usług publicznych, społecznych, nieuciążliwej produkcji; jest to przede wszystkim zabudowa mieszkaniowa wielorodzinna i jednorodzinna, wolnostojąca i bliźniacza, a także zagrodowa oraz usługi ogólnomiejskie i centrotwórcze; zabudowa koncentruje się w centrum miasta w formie zabudowy śródmiejskiej oraz w formach mniej zintensyfikowanych na pozostałym obszarze miasta, nadal tworząc zwarte struktury zabudowy; strefa wyposażona jest w infrastrukturę społeczną, w tym wysokiej jakości przestrzeń wspólną i publiczną, infrastrukturę techniczną, w tym komunikacyjną oraz zieleni, w tym ogrody działkowe oraz błękitno-zieloną infrastrukturę;
2. obszar rozwoju centrum i śródmieścia miasta Kępno w strefie mieszkaniowo-usługowej 1;

3. strefa mieszkaniowo-usługowa 2 (MU2) we wsiach gminy Kępno, składająca się z zabudowy mieszkaniowej jednorodzinnej, wolnostojącej i bliźniaczej, usług, w tym publicznych, społecznych, nieuciążliwej produkcji, zabudowy zagrodowej, skoncentrowanych wzdłuż dróg; strefa wyposażona jest w podstawową infrastrukturę społeczną, w tym wysokiej jakości przestrzenie wspólne i publiczne, infrastrukturę techniczną, w tym komunikacyjną oraz zieleń, w tym ogrody działkowe oraz błękitno-zieloną infrastrukturę;
4. strefa aktywności gospodarczej (AG), na którą składają się obszary usług, składów i magazynów, logistyki, przemysłu i produkcji, z elementami uzupełniającymi, w tym zielenią, błękitno-zieloną infrastrukturą, infrastrukturą techniczną, w tym komunikacyjną;
5. strefa zieleni (Z), na którą składają się obszary zieleni leśnej i parkowej, tereny rolnicze, ogrody działkowe, skwery, cmentarze, błękitno-zielona infrastruktura, obszary chronione, cieki i zbiorniki wodne, z elementami uzupełniającymi w postaci infrastruktury technicznej, w tym komunikacyjnej, a także usług związanych ze sportem i rekreacją, turystyką i gastronomią;
6. strefa rolna (R), którą stanowią obszary produkcji rolnej, ogrodniczej i sadowniczej, produkcji rolno-spożywczej, cieki i zbiorniki wodne, z elementami uzupełniającymi w postaci zalesień, obiektów i urządzeń infrastruktury technicznej;
7. obszar rozwoju produkcji rolnej i rolno-spożywczej w strefie rolnej.

Model struktury funkcjonalno-przestrzennej – Rysunek 4. Struktura funkcjonalno-przestrzenna gminy Kępno.



Rysunek 4. Struktura funkcjonalno-przestrzenna gminy Kępno

Źródło: Opracowanie własne.

Dla każdego typu strefy funkcji dominującej dopuszczone zostały funkcje dominujące i elementy zagospodarowania je uzupełniające. Zarządzanie przestrzenią w poszczególnych strefach powinno być zdeterminowane uwarunkowaniami związanymi z funkcjami dominującymi, co oznacza, że decyzje planistyczne powinny kształtować odpowiednie relacje funkcjonalne oraz przestrzenne i nie powinny powodować konfliktów z funkcjami dominującymi. W rozdziale „Ustalenia i rekomendacje” ustalone zostały zasady kształtowania zagospodarowania oraz zabudowy w ramach poszczególnych stref i obszarów rozwoju.

Model struktury funkcjonalno-przestrzennej gminy zakłada możliwość stopniowego zwiększenia powierzchni terenów przeznaczonych pod zabudowę mieszkaniową w strefach mieszkaniowo – usługowych MU1 i MU2 wykazujących najwyższy potencjał rozwojowy, wynikający zarówno z istniejącego, jak i planowanego wyposażenia w infrastrukturę techniczną oraz powiązań komunikacyjnych. Szczególną rolę odgrywają tu obszary: Kępno–Hanulin, Mikorzyn, Olszowa–Świba oraz Myjomice–Krażkowy, które charakteryzują się korzystnym układem przestrzennym, dostępem do dróg publicznych o odpowiednich

parametrach, bliskością podstawowych usług publicznych, a także możliwością efektywnego podłączenia do systemu wodno-kanalizacyjnego i energetycznego.

Wskazane obszary cechuje ponadto trend sukcesywnego dogęszczania zabudowy, rozwój funkcji mieszkaniowych wzdłuż osi komunikacyjnych oraz stabilna struktura własności, umożliwiająca prowadzenie racjonalnej polityki przestrzennej. W modelu przyjęto, że zwiększenie podaży terenów mieszkaniowych w tych lokalizacjach pozwoli na uporządkowanie dotychczasowych obszarów rozproszonych, ograniczenie presji zabudowy na tereny rolnicze o wysokiej bonitacji oraz koncentrację rozwoju w miejscach gwarantujących efektywne wykorzystanie istniejącej i planowanej infrastruktury.

Takie podejście zapewni także możliwość zastępowania terenów mieszkaniowych o niskim prawdopodobieństwie zagospodarowania (zidentyfikowanych w obowiązujących miejscowych planach) nowymi obszarami o wyższym potencjale inwestycyjnym.

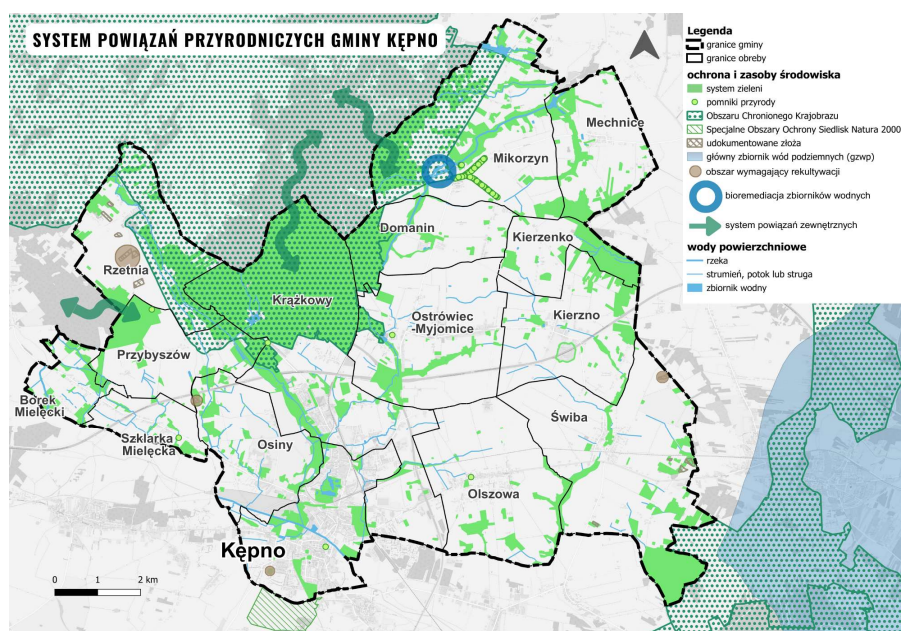
System powiązań przyrodniczych

Rysunek 5 Modelu obrazuje system zieleni wraz z wodami powierzchniowymi oraz obszarami i obiektami prawnie chronionymi, które warunkują stabilność systemu przyrodniczego i jego powiązań. Do najważniejszych obszarów prawnie chronionych należą:

- Obszary Chronionego Krajobrazu: „Wzgórza Ostrzeszowskie i Kotlina Odolanowska” oraz „Dolina Rzeki Prośny”,
- Obszar Natura 2000: „Baranów”.

Priorytetem w rozwoju gminy jest zachowanie oraz rozwój terenów zieleni urządzonej, w tym lasów, parków, skwerów, zielonych ciągów, ogrodów działkowych i cmentarzy, składających się na spójny system zieleni, łączący się także z systemem zieleni na obszarze poza granicami gminy Kępno.

Model struktury funkcjonalno-przestrzennej – Rysunek 5. System powiązań przyrodniczych gminy Kępno.



Rysunek 5. System powiązań przyrodniczych gminy Kępno

Źródło: Opracowanie własne.

Główne korytarze i elementy sieci transportowych, w tym pieszych i rowerowych

Układ dróg publicznych na terenie gminy Kępno tworzą sieci dróg krajowych, powiatowych oraz gminnych. Budowa nowych i modernizacja istniejących dróg gminnych stanowią priorytetowe zadania dla gminy.

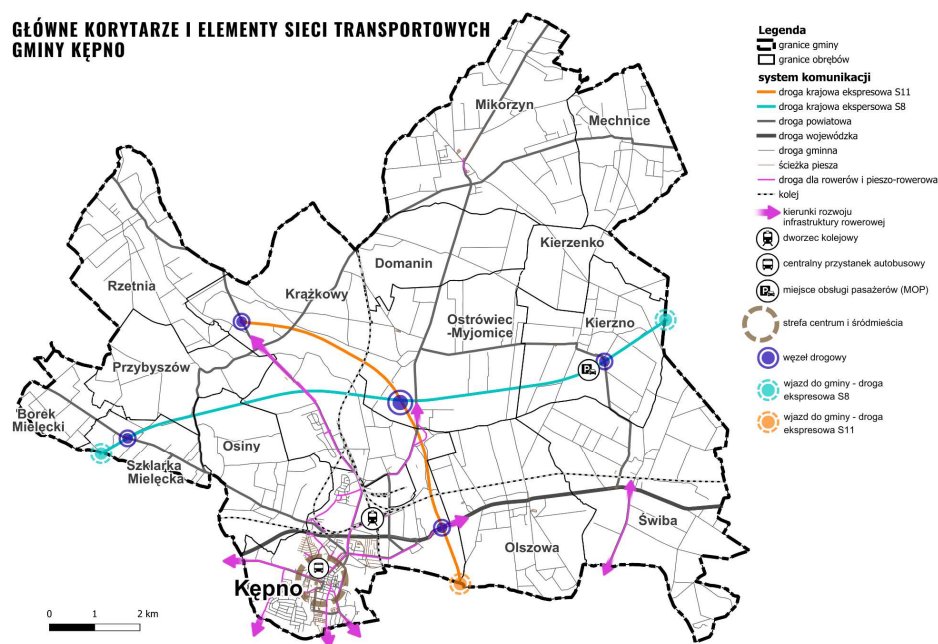
Model wskazuje elementy sieci transportowej drogowej ważnej dla spójności układu komunikacyjnego gminy z regionem i krajem, a także istniejące i projektowane ciągi piesze, pieszo-rowerowe i rowerowe. Istniejący przebieg **wielkopolskiego szlaku niebieskiego**, **wielkopolskiego szlaku zielonego** oraz **szlaku rowerowego czarnego tzw. Powstańców Wielkopolskich**, jak i koncepcja rozwoju spójnej sieci regionalnych tras rowerowych mają na celu integrację lokalnych ścieżek z szerszym systemem.

Infrastruktura kolejowa obejmuje istniejącą linię nr 180 (kierunek Poznań–Kępno, Kluczbork–Kępno) oraz linię 181 (kierunek Kępno–Oleśnica), na której planowane jest przywrócenie ruchu pasażerskiego, związane z modernizacją tej linii. Ponadto, Kępno jest objęte planami inwestycyjnymi w ramach przeprowadzenia Kolei Dużych Prędkości związanych z Centralnym Portem Komunikacyjnym (CPK), w jednym z wariantów przebiegu

tej linii. Ten aspekt podkreśla, że Kępno, ze względu na swoje strategiczne położenie, staje się węzłem transportowym o znaczeniu regionalnym i krajowym.

Transport publiczny w powiecie kępińskim, w tym w Kępnie, opiera się głównie na komunikacji autobusowej, z licznymi liniami łączącymi gminę Kępno z okolicznymi miejscowościami (Syców, Wieruszów, Rychtal, Namysłów, Słupia, Ostrzeszów).

Model struktury funkcjonalno-przestrzennej – Rysunek 6. Główne korytarze i elementy sieci transportowych gminy Kępno.



Rysunek 6. Główne korytarze i elementy sieci transportowych gminy Kępno

Źródło: Opracowanie własne.

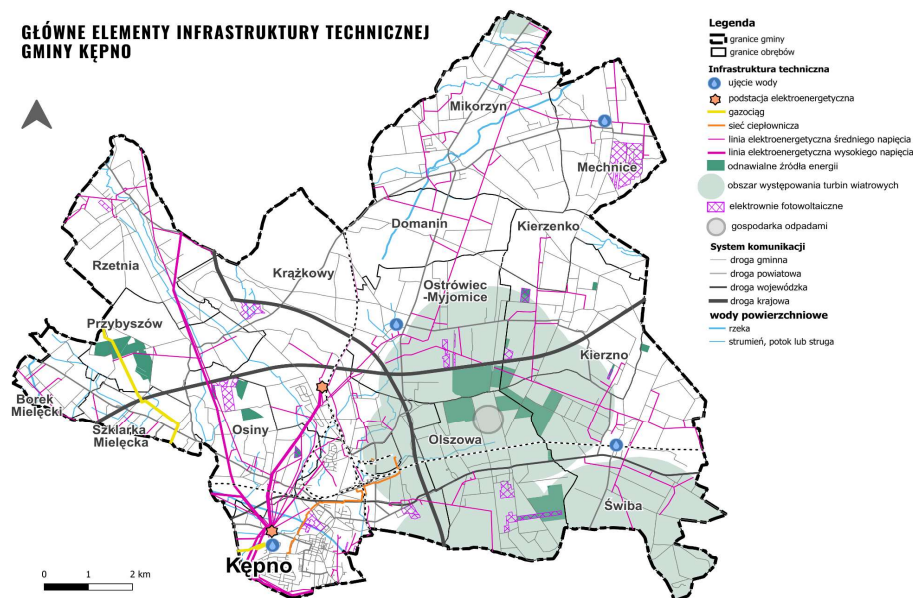
Główne elementy infrastruktury technicznej

Model polityki przestrzennej gminy Kępno uwzględnia kluczowe dla funkcjonowania i rozwoju gminy elementy infrastruktury technicznej:

- sieci wodociągowa i kanalizacyjna są kluczowe dla zaopatrzenia mieszkańców w wodę oraz odbiór ścieków do kanalizacji,

- sieć ciepłownicza, ekologiczna, w której podstawowym paliwem do produkcji energii cieplnej jest gaz; w gminie kładzie się nacisk na produkcję energii cieplnej także z odnawialnych źródeł energii,
- sieć energetyczna oparta jest na sieciach napowietrznych i kablowych wysokiego, średniego i niskiego napięcia oraz stacjach transformatorowych; energia pochodzi także z odnawialnych źródeł energii,
- gazociągi i sieci gazowe stale są rozbudowywane i modernizowane,
- infrastruktura związana z gospodarką odpadami, przy czym kluczowy jest rozwój infrastruktury związanej z selektywną zbiórką.

Model struktury funkcjonalno-przestrzennej – Rysunek 7. Główne elementy infrastruktury technicznej gminy Kępno.



Rysunek 7. Główne elementy infrastruktury technicznej gminy Kępno

Źródło: Opracowanie własne.

II.4.2. Ustalenia i rekomendacje w zakresie kształtowania i prowadzenia polityki przestrzennej gminy Kępno

II.4.2.1. Ustalenia i rekomendacje w zakresie kierunków zmian w strukturze zagospodarowania terenów, w tym określenia szczególnych potrzeb w zakresie nowej zabudowy mieszkaniowej

1. Hierarchię jednostek sieci osadniczej w gminie Kępno należy kształtować następująco:

- 1) ośrodek regionalny, lokalny i podstawowe jednostki osadnicze, wskazane na Rysunku 3a i 3b Modelu:
 - ośrodek regionalny dla gminy: w ramach województwa jest nim Poznań, natomiast poza granicami województwa ważnymi dla gminy ośrodkami są Wrocław, Łódź, Opole i inne miasta centralnej Polski,
 - ośrodek lokalny, którym jest miasto Kępno,
 - podstawowe jednostki osadnicze, którymi są wsie: Borek Mielęcki, Domanin, Hanulin, Kierzenko, Kliny, Krążkowy, Mechnice, Mikorzyn, Myjomice, Olszowa, Osiny, Ostrówiec, Przybyszów, Pustkowie Kierzeńskie, Rzetnia, Szklarka Mielęcka, Świba;
 - 2) należy dążyć do podnoszenia znaczenia miasta Kępno jako ośrodka lokalnego, pełniącego funkcje administracyjne i usługowe różnego typu dla podstawowych jednostek osadniczych gminy Kępno, poprzez utrzymanie oraz lokalizowanie nowych funkcji, szczególnie funkcji usługowych, o istotnym znaczeniu dla jednostek osadniczych gminy, takich jak:
 - administracja, edukacja, kultura, ochrona zdrowia, sport i rekreacja, turystyka, aktywność gospodarcza, bezpieczeństwo, przestrzeń publiczne, w tym inwestycje celu publicznego, obsługa komunikacyjna;
 - 3) należy utrzymać i rozwijać w podstawowych jednostkach osadniczych funkcje społeczno-kulturalne, jak świetlice wiejskie czy inne formy miejsc spotkań lokalnej społeczności;
 - 4) należy dążyć do wzmacniania powiązań i dążyć do spójności funkcjonalnej oraz przestrzennej miasta Kępno z miejscowościami sąsiadującymi;
 - 5) należy dążyć do rozwijania pieszych i rowerowych powiązań komunikacyjnych między poszczególnymi jednostkami osadniczymi.
2. Przestrzeń gminy Kępno należy kształtować według określonych na Rysunku 4 Modelu stref funkcji dominujących oraz obszarów rozwoju. Wyróżnia się następujące strefy:
 - 1) strefa mieszkaniowo-usługowa 1 (MU1);
 - 2) obszar rozwoju centrum i śródmieścia miasta Kępno w strefie mieszkaniowo-usługowej 1;
 - 3) strefa mieszkaniowo-usługowa 2 (MU2);
 - 4) strefa aktywności gospodarczej;

- 5) strefa zieleni;
 - 6) strefa rolna;
 - 7) obszar rozwoju produkcji rolnej i produkcji rolno-spożywczej w strefie rolnej.
3. Zasady kształtowania zabudowy i zagospodarowania terenu stref funkcji dominujących oraz obszarów rozwoju, wskazanych na Rysunku 4 Modelu:
- 1) w strefie mieszkaniowo-usługowej 1 (MU1) w mieście Kępno:
 - a) dopuszcza się wyłącznie zabudowę mieszkaniową wielorodzinną, o średniej i niskiej intensywności, jednorodziną wolnostojącą lub bliźniaczą, zagrodową. Należy dążyć do minimalizowania rozwoju zabudowy mieszkaniowej jednorodzinnej szeregowej, dopuszczając jedynie jej punktowe uzupełnienia wpisujące się w większe układy zabudowy oraz miejscowe rozbudowy. Dopuszcza się wyłącznie zabudowę usługową, w tym usługi publiczne, nieuciążliwą produkcję, wraz z elementami uzupełniającymi, zieleni, w tym ogrody działkowe, cmentarze, błękitno-zieloną infrastrukturę i infrastrukturę społeczną i techniczną, w tym komunikacyjną,
 - b) należy dążyć do zachowania zwartości zabudowy i przeciwdziałać jej rozlewaniu się. Przy planowaniu rozwoju zabudowy należy dążyć, w pierwszej kolejności, do uzupełniania luk w zabudowie istniejącej, a następnie rozwijać zabudowę w sąsiedztwie, nawiązując do istniejącej tkanki urbanistycznej, kształtując ją jako zwarte zurbanizowane obszary, opierając się na dostępie do infrastruktury technicznej i komunikacyjnej, przy uwzględnieniu walorów krajobrazowych. Taka praktyka ograniczy potrzebę ponoszenia przez budżet gminy wydatków związanych z koniecznością realizacji infrastruktury społecznej i technicznej, w tym komunikacyjnej oraz terenów zieleni dla zabudowy mieszkaniowej oddalonej od istniejącej infrastruktury,
 - c) nową zabudowę mieszkaniową i mieszkaniowo-usługową należy realizować na obszarach wyposażonych w infrastrukturę społeczną i techniczną, w tym komunikacyjną oraz zieleni lub w miejscach, dla których możliwe jest efektywne doprowadzenie tej infrastruktury na podstawie aktów planowania przestrzennego,

- d) należy dążyć do realizacji infrastruktury technicznej na terenach przewidzianych pod zabudowę mieszkaniową, mieszkaniowo-usługową i usługową,
- e) osiedla mieszkaniowe należy kształtować jako jednostki wyposażone w niezbędną infrastrukturę społeczną i usługową, przestrzenie wspólne, przestrzenie publiczne, zieleni i tereny rekreacji oraz infrastrukturę techniczną, w tym dostęp do komunikacji zbiorowej, co wpływa na jakość i komfort życia mieszkańców oraz ich dobrostan psychiczny i fizyczny,
- f) należy dążyć do kształtowania osiedli mieszkaniowych i mieszkaniowo-usługowych jako jednorodnych, harmonizujących ze sobą zespołów zabudowy, o jednakowych lub zbliżonych do siebie parametrach zabudowy i zbliżonych formach architektonicznych,
- g) postuluje się optymalizować intensywność zabudowy, dostosowując jej gęstość do stylu zabudowy istniejącej w najbliższym sąsiedztwie,
- h) należy dążyć do kształtowania nowej zabudowy o wysokości nieprzekraczającej 20 m, z wyłączeniem obiektów i urządzeń technicznych niezbędnych do właściwego funkcjonowania terenów, a także obiektów sakralnych i obiektów sportowych,
- i) należy dążyć do rozwoju usług zwiększających atrakcyjność osiedleńczą, przede wszystkim usług komercyjnych i społecznych zaspokajających potrzeby mieszkańców,
- j) zaleca się lokalizowanie usług wzdłuż ciągów komunikacyjnych,
- k) dąży się do kształtowania atrakcyjnych i wysokiej jakości przestrzeni publicznych, w tym terenów zieleni i rekreacyjno-wypoczynkowych, zaspokajających potrzeby mieszkańców, sprzyjających nawiązywaniu relacji i więzi społecznych,
- l) w celu zapewnienia dostępu do zieleni mieszkańcom, w strefach mieszkaniowo-usługowych należy dążyć do utrzymania istniejących oraz kształtowania nowych obszarów zieleni i terenów rekreacyjno-wypoczynkowych,
- m) należy dążyć do kształtowania centrów usługowych służących realizacji potrzeb mieszkańców osiedli mieszkaniowych,

- n) należy rozwijać ścieżki rowerowe i ciągi piesze, w szczególności łączące tereny zieleni, tereny rekreacyjno-wypoczynkowe, przestrzenie publiczne, przestrzenie wspólne,
 - o) należy dążyć do modernizacji lub likwidacji w osiedlach mieszkaniowych elementów dysharmonizujących, przede wszystkim zapleczy gospodarczych, obiektów i zabudowy tymczasowej w podwórkach osiedli mieszkaniowych. W miejscach tych zaleca się urządzenie miejsc spotkań mieszkańców, obiektów i urządzeń sportu i rekreacji, placów zabaw, skwerów i terenów zieleni,
 - p) należy dążyć do przekształcania obiektów przemysłowych w obiekty usługowe,
 - q) należy dążyć do adaptacji istniejących nieużytkowanych budynków na inne funkcje, które uzupełnią strukturę funkcjonalno-przestrzenną obszaru zgodnie z aktualnymi potrzebami społeczno-gospodarczymi,
 - r) należy dążyć do likwidacji gospodarstw rolnych i przekształcenie terenów zabudowy zagrodowej na tereny zabudowy mieszkaniowej o niskiej intensywności;
- 2) w obszarze rozwoju centrum i śródmieścia miasta Kępno w strefie mieszkaniowo-usługowej 1, poza zasadami kształtowania zabudowy i zagospodarowania, o których mowa w pkt. 1, ustala się następujące dodatkowe zasady:
- a) należy utrzymać i rozwijać wielofunkcyjny mieszkaniowo-usługowy charakter obszaru,
 - b) należy dążyć do koncentracji usług centrotwórczych i lokalizacji obiektów usługowych z zakresu usług handlu, gastronomii, kultury, edukacji, administracji, finansów, turystyki, rzemiosła,
 - c) obszar należy kształtować ze szczególną dbałością, w szczególności centrum miasta Kępno, ze względu na jego walory historyczne – zachowane elementy historycznego układu urbanistycznego i jego reprezentacyjny charakter, tj. przestrzenie publiczne, siedziby administracji samorządowej, organizacji społecznych, politycznych i religijnych, lokalizację obiektów użyteczności publicznej, usług ponadlokalnych, poprzez odpowiednie dla tego obszaru kształtowanie nowej zabudowy, w tym uzupełnianie istniejącej, oraz przestrzeni publicznych,

- d) układ urbanistyczny planowanej zabudowy powinien nawiązywać do historycznego układu przestrzennego miasta i go podkreślać,
 - e) należy wyeksponować walory zespołu staromiejskiego przez rehabilitację zdegradowanych kwartałów zabudowy lub poszczególnych obiektów, uzupełnienie luk w zabudowie pierzei,
 - f) należy dążyć do kształtowania parterów budynków mieszkaniowo-usługowych jako lokali usługowych, w szczególności przy głównych ulicach i ciągach pieszych,
 - g) dopuszcza się przekształcanie lokali mieszkalnych w parterach budynków zlokalizowanych przy głównych ulicach i przy ciągach handlowych na lokale usługowe,
 - h) ciągi komunikacji samochodowej przyległe do Rynku zaleca się częściowo przekształcić na ciągi piesze lub pieszo-jezdne w celu zminimalizowania ruchu samochodowego i utworzenia pasaży handlowo-usługowych, turystycznych tras spacerowych;
- 3) w strefie mieszkaniowo-usługowej 2 (MU2) we wsiach gminy Kępno:
- a) dopuszcza się wyłącznie zabudowę mieszkaniową jednorodzinną, wolnostojącą lub bliźniaczą. Należy dążyć do minimalizowania rozwoju zabudowy mieszkaniowej jednorodzinnej szeregowej, dopuszczając jedynie jej punktowe uzupełnienia wpisujące się w większe układy zabudowy oraz miejscowe rozbudowy. Dopuszcza się wyłącznie usługi, zabudowę zagrodową (z zastrzeżeniem w lit. b), skoncentrowaną wzdłuż dróg, nieuciążliwą produkcję; strefa wyposażona jest w podstawową infrastrukturę społeczną, techniczną, w tym komunikacyjną oraz zieleni, w tym ogrody działkowe, cmentarze, błękitno-zieloną infrastrukturę;
 - b) dopuszcza się możliwość zwiększania powierzchni terenów przeznaczonych pod zabudowę zagrodową, pod warunkiem, że rozwój ten pozostaje powiązany z prowadzeniem gospodarstw rolnych oraz wynika z potrzeb ich funkcjonowania i modernizacji. MU2 stanowi strefę, w której struktura osadnicza, układ własności oraz istniejące ciągi komunikacyjne sprzyjają racjonalnemu uzupełnianiu zabudowy zagrodowej — w szczególności w sąsiedztwie już wykształconych siedlisk. Strategia przewiduje, że wyznaczanie nowych terenów zabudowy zagrodowej w strefie MU2 będzie następować warunkowo, na podstawie wniosków właścicieli gospodarstw

oraz analizę ich potrzeb rozwojowych. Działanie to umożliwi modernizację i rozwój gospodarstw rolnych, przy jednoczesnym zachowaniu spójności struktury przestrzennej i unikaniu rozpraszania zabudowy. W strefie MU2 dopuszcza się zmianę przeznaczenia z zabudowy mieszkaniowej jednorodzinnej na zabudowę zagrodową, jeśli wynika to z rzeczywistych potrzeb inwestora oraz pozostaje zgodne z kierunkami polityki przestrzennej gminy. Zakłada się, że rozwój zabudowy zagrodowej w strefie MU2 będzie miał charakter uzupełniający względem istniejących ciągów zabudowy oraz będzie ukierunkowany na lokalizacje zapewniające właściwy dostęp do dróg publicznych i możliwość wyposażenia w niezbędną infrastrukturę techniczną. Takie podejście umożliwia wspieranie rozwoju lokalnych gospodarstw, a jednocześnie ogranicza powstawanie zabudowy rozproszonej, zapewniając realizację zasad ładu przestrzennego i zrównoważonego rozwoju,

- c) jednostki osadnicze należy kształtować jako wielofunkcyjne zwarte formy zabudowy o niskiej intensywności, których rozwój następuje przez rozbudowę istniejących układów zabudowy, z zachowaniem charakteru i formy historycznych ruralistycznych układów przestrzennych. Taka praktyka ograniczy potrzebę ponoszenia przez budżet gminy wydatków związanych z koniecznością realizacji infrastruktury społecznej i technicznej, w tym komunikacyjnej oraz terenów zieleni dla zabudowy mieszkaniowej i mieszkaniowo-usługowej, zagrodowej czy usługowej oddalonej od istniejącej infrastruktury,
- d) nową zabudowę mieszkaniową i mieszkaniowo-usługową, usługową, zagrodową należy realizować na obszarach wyposażonych w infrastrukturę społeczną i techniczną, w tym komunikacyjną oraz tereny zieleni,
- e) należy ograniczać rozwój zabudowy poza drugą linią zabudowy — zabudowa w trzeciej i dalszych liniach nie powinna być wyznaczana ani wspierana,
- f) należy dążyć do realizacji infrastruktury technicznej na terenach przewidzianych pod zabudowę mieszkaniową, mieszkaniowo-usługową i usługową, zagrodową,
- g) w historycznych przestrzennych układach ruralistycznych wsi obowiązuje dostosowanie formy projektowanych budynków do cech architektury regionalnej i lokalnych tradycji budowlanych,

- h) należy dążyć do kształtowania zabudowy mieszkaniowej i mieszkaniowo-usługowej jako jednorodnych, harmonizujących ze sobą zespołów zabudowy, o jednakowych lub zbliżonych do siebie parametrach zabudowy i zbliżonych formach architektonicznych,
- i) należy optymalizować intensywność zabudowy, dostosowując jej gęstość do stylu zabudowy istniejącej w najbliższym sąsiedztwie,
- j) zabudowa zagrodowa wraz z towarzyszącymi budynkami i budowlami rolniczymi powinny być lokalizowane w sposób uwzględniający odpowiednie warunki higieniczne, zdrowotne i ochronę środowiska,
- k) należy dążyć do kształtowania nowej zabudowy o wysokości nieprzekraczającej
 - 15 m dla zabudowy mieszkaniowej i zagrodowej,
 - 20 m dla usług i produkcji, z wyłączeniem obiektów i urządzeń technicznych, sakralnych i sportowych, w tym niezbędnych dla funkcjonowania produkcji rolnej i rolno-spożywczej,
- l) należy dążyć do rozwoju usług zwiększających atrakcyjność osiedleńczą, przede wszystkim usług komercyjnych i społecznych zaspokajających potrzeby mieszkańców,
- m) należy dążyć do wyposażania jednostek osadniczych w niezbędną infrastrukturę społeczną i usługową, przestrzenie wspólne, przestrzenie publiczne, zieleń i tereny rekreacyjno-wypoczynkowe, infrastrukturę techniczną, w tym komunikacyjną, co wpływa na jakość i komfort życia mieszkańców oraz ich dobrostan psychiczny i fizyczny,
- n) dąży się do kształtowania atrakcyjnych i wysokiej jakości przestrzeni publicznych, w tym terenów zieleni i rekreacyjno-wypoczynkowych, zaspokajających potrzeby mieszkańców, sprzyjających nawiązywaniu relacji i więzi społecznych, jak i atrakcyjnych turystycznie,
- o) w celu zapewnienia dostępu do zieleni mieszkańcom, w strefach mieszkaniowo-usługowych należy dążyć do utrzymania istniejących oraz kształtowania nowych obszarów zieleni, a także terenów rekreacyjno-wypoczynkowych,

- p) należy rozwijać ścieżki rowerowe i ciągi piesze, w szczególności łączące tereny zieleni, tereny rekreacyjno-wypoczynkowe, przestrzenie publiczne, przestrzenie wspólne,
 - q) należy dążyć do adaptacji istniejących nieużytkowanych budynków na inne funkcje, które uzupełnią strukturę funkcjonalno-przestrzenną obszaru zgodnie z aktualnymi potrzebami społeczno-gospodarczymi,
 - r) dopuszcza się adaptację zabudowy zagrodowej na funkcje mieszkaniowe, agroturystykę, funkcję mieszkaniowo-usługową oraz inne usługi nieuciążliwe,
 - s) należy utrzymać i rozwijać drogi przeznaczone dla obsługi produkcji rolnej,
 - t) należy dążyć do minimalizowania konfliktów przestrzennych pomiędzy zabudową mieszkaniową, mieszkaniowo-usługową, usługową a zabudową zagrodową i obszarami produkcji rolnej, ogrodniczej i sadowniczej, produkcji rolno-spożywczej,
 - u) należy dążyć do minimalizowania konfliktów przestrzennych pomiędzy zabudową mieszkaniową, mieszkaniowo-usługową, usługową a usługami rzemiosła, drobnej wytwórczości, produkcją, składowaniem i magazynowaniem,
 - v) dopuszcza się zastosowanie zabezpieczeń mających na celu eliminację lub redukcję uciążliwości sąsiadujących terenów produkcyjnych, przemysłowych, usługowych itp. w postaci zieleni izolacyjnej;
- 4) w strefie aktywności gospodarczej (AG):
- a) dopuszcza się usługi, składy i magazyny, logistykę, przemysł, jak i produkcję, z elementami uzupełniającymi, w tym zielenią, błękitno-zieloną infrastrukturą, infrastrukturą techniczną, w tym komunikacyjną oraz gospodarowania odpadami w lokalizacji wskazanej na Rysunku 4 i 7 Modelu,
 - b) należy dążyć do kształtowania nowej zabudowy o wysokości nieprzekraczającej 30 m, z wyłączeniem obiektów i urządzeń technicznych niezbędnych do właściwego funkcjonowania terenów,
 - c) realizacja inwestycji związanych z prowadzeniem różnych form aktywności gospodarczej, w tym usług, powinna być powiązana z dobrym dostępem do niezbędnej infrastruktury technicznej, w tym komunikacji,

- d) sposób zagospodarowania i zabudowy różnych form aktywności gospodarczej powinien uwzględniać sąsiedztwo, w taki sposób, by zmniejszać wszelkie uciążliwości związane z prowadzeniem aktywności gospodarczej, mogące wpłynąć na pogorszenie jakości życia mieszkańców i jakości środowiska, przez lokalizowanie na styku konfliktowych funkcji izolacji w postaci: nieuciążliwego zagospodarowania, wprowadzanie pasów zieleni wysokiej lub innych form zieleni. Decyzja o lokalizacji zagospodarowania służącego izolacji powinna zapadać na etapie sporządzania aktów planowania przestrzennego, przy czym zaleca się, aby obszar przewidziany pod tę izolację przewidywać na terenie nowej inwestycji, nie zaś terenów już zagospodarowanych.
 - e) tworzenie nowych obszarów aktywności gospodarczej, w tym usług, powinno być realizowane w pierwszej kolejności na obszarach wyposażonych w infrastrukturę techniczną lub w miejscach zapewniających dostęp do infrastruktury technicznej, w tym komunikacyjnej, w miejscach, które nie wywołają potencjalnych konfliktów przestrzennych;
- 5) w strefie zieleni (Z):
- a) dopuszcza się wyłącznie obszary zieleni leśnej i parkowej, tereny rolnicze, ogrody działkowe, cmentarze, obszary chronione, cieki i zbiorniki wodne, z elementami uzupełniającymi w postaci infrastruktury technicznej, w tym komunikacyjnej, a także usługi związane ze sportem i rekreacją, turystyką (z wyjątkiem bazy noclegowej) i gastronomią,
 - b) elementy uzupełniające i usługi, o których mowa w lit. a) należy kształtować w sposób zrównoważony, uwzględniając w pierwszej kolejności utrzymanie i rozwój obszarów zieleni leśnej i parkowej, tereny rolnicze, ogrody działkowe, obszary chronione, cieki i zbiorniki wodne,
 - c) należy utrzymywać, rozwijać i obejmować różnymi prawnymi formami ochrony obszary o cennych walorach przyrodniczych,
 - d) należy dążyć do zwiększania bioróżnorodności terenów zieleni,
 - e) należy dążyć do kształtowania zieleni w formie spójnego ekosystemu, składającego się z różnych form zieleni, błękitno-zielonej infrastruktury stanowiących ciągłość,

- f) należy rozwijać sieci ciągów pieszych i rowerowych oraz szlaki turystyczne,
 - g) należy dążyć do kształtowania ciągów pieszych i rowerowych wzdłuż terenów zieleni tworzących korytarze, czy inne formy zieleni ciągłej,
 - h) ciągi komunikacyjne w strefach zieleni powinny służyć zarówno przemieszczeniu się, jak i łączeniu ze sobą stref mieszkaniowo-usługowych oraz aktywności gospodarczej;
- 6) w strefie rolnej (R):
- a) dopuszcza się wyłącznie obszary produkcji rolnej, ogrodniczej i sadowniczej, produkcji rolno-spożywczej, cieków i zbiorniki wodne, z elementami uzupełniającymi w postaci zalesień, zadrzewień, obiektów i urządzeń infrastruktury technicznej oraz OZE, z zastrzeżeniem lit. b), c), d) i e),
 - b) obowiązuje ochrona gleb wysokich klas bonitacyjnych (do III klasy włącznie),
 - c) zabudowę gospodarczą związaną z obsługą i produkcją rolną i rolno-spożywczą, hodowlaną dopuszcza się wyłącznie na obszarach rozwoju produkcji rolnej i rolno-spożywczej na podstawie miejscowych planów zagospodarowania przestrzennego, przy czym sposób zagospodarowania i zabudowy powinien uwzględniać kontekst zagospodarowania w sąsiedztwie, w taki sposób, by zmniejszać wszelkie uciążliwości związane z jej prowadzeniem działalności,
 - d) zabudowę zagrodową dopuszcza się wyłącznie na obszarach dotychczas przez nią zajmowaną,
 - e) dopuszcza się rozwój terenowych obiektów sportowych, a także związanych z rekreacją oraz turystyką, w tym ciągi piesze i rowerowe oraz szlaki turystyczne;
- 7) w obszarze rozwoju produkcji rolnej i rolno-spożywczej dopuszcza się zabudowę gospodarczą związaną z obsługą i produkcją rolną i rolno-spożywczą, hodowlaną na podstawie miejscowych planów zagospodarowania przestrzennego.
4. Ogólne zasady kształtowania zabudowy i zagospodarowania terenu:
- 1) należy dążyć do kształtowania zabudowy i zagospodarowania terenu uwzględniając potrzeby adaptacji do zmiany klimatu, w tym retencję wody oraz stosowanie odnawialnych źródeł energii;
 - 2) należy dążyć do wprowadzania błękitno-zielonej infrastruktury;

- 3) należy dążyć do kształtowania zabudowy i zagospodarowania terenu w sposób zapewniający dobrą jakość powietrza, odpowiedni klimat akustyczny oraz minimalizujący efekt zanieczyszczenia m.in. światłem, polem elektromagnetycznym, przy jednoczesnym zachowaniu bezpieczeństwa mieszkańców;
- 4) w pierwszej kolejności należy uzupełniać zabudowę na obszarach wyposażonych w infrastrukturę;
- 5) budynki i zgrupowania budynków służące hodowli zwierząt powyżej 40 DJP dopuszcza się wyłącznie na terenach niesąsiadujących z zabudową mieszkaniową oraz innymi terenami podlegającymi ochronie, wyłącznie na podstawie miejscowego planu zagospodarowania przestrzennego;
- 6) budynki i zgrupowania budynków służące hodowli zwierząt powyżej 40 DJP i ubojowi zwierząt dopuszcza się wyłącznie na terenach wiejskich niesąsiadujących bezpośrednio z istniejącą i planowaną zabudową mieszkaniową oraz innymi terenami podlegającymi ochronie, na stykach stref mieszkaniowo-usługowych i stref zieleni ze strefą aktywności gospodarczej należy dążyć do lokalizowania terenów zieleni lub usług nieuciążliwych dla mieszkańców;
- 7) na stykach stref mieszkaniowo-usługowych i stref zieleni ze strefą rolną należy dążyć do lokalizowania terenów zieleni lub usług nieuciążliwych dla mieszkańców;
- 8) nie dopuszcza się lokalizacji obiektów hodowli zwierząt futerkowych;
- 9) przy kształtowaniu zagospodarowania terenów i zabudowy należy uwzględniać aspekty związane z celami obronności publicznej;
- 10) dopuszcza się eksploatację surowców w miejscach udokumentowanych złóż.

II.4.2.2. Ustalenia i rekomendacje w zakresie zasad lokalizacji kluczowych inwestycji celu publicznego

Wyznacza się inwestycje celu publicznego na podstawie PZPWW:

- budowa obwodnicy Kępna,
- budowa drogi ekspresowej S11 na odcinku Kępno–Siemianice,
- przywrócenie do eksploatacji linii kolejowej nr 181 kierunku Kępno–Oleśnica,
- budowa zbiornika wodnego Rzetnia Przybyszów.

Wyznacza się inwestycje celu publicznego o znaczeniu ponadlokalnym:

- budowa linii Kolei Dużych Prędkości związanej z Centralnym Portem Komunikacyjnym (CPK),
- modernizacja do parametrów klasy ekspresowej S obejścia na drodze krajowej nr 11 (należy do sieci TEN-T Kołobrzeg–Koszalin–Piła–Poznań–Kępno–Katowice),
- budowa GPZ Kępno Wschód wraz z wprowadzeniem linii 110 kV do stacji 110/SN Kępno Wschód,
- realizacja koncepcji Programowo Przestrzennej „Strugi Parzynowskiej”, gminy Kępno, części A: Odbudowy rzeki Struga Parzynowska,
- realizacja systemu ścieżek rowerowych łączących gminę Kępno z gminami sąsiadującymi.

II.4.2.3. Ustalenia i rekomendacje w zakresie lokalizacji obiektów handlu wielkopowierzchniowego

Wielkopowierzchniowe obiekty handlowe o powierzchni sprzedaży powyżej 2000 m² dopuszcza się wyłącznie w granicach określonych na Rysunku 2 Modelu.

II.4.2.4. Ustalenia i rekomendacje w zakresie ochrony dziedzictwa kulturowego i zabytków oraz dóbr kultury współczesnej

1. Obowiązuje ochrona dziedzictwa krajobrazu kulturowego i zabytków gminy Kępno, w szczególności układu urbanistycznego historycznego centrum miasta Kępno oraz zabudowy historycznej znajdującej się w rejestrze i ewidencji zabytków.
2. Należy dążyć do dostosowania nowej zabudowy na terenie zabytkowego założenia urbanistycznego miasta Kępno do historycznego układu urbanistycznego oraz do skali, bryły, podziałów architektonicznych i proporcji historycznej zabudowy.
3. Należy dążyć do dostosowania nowej zabudowy pod względem kubatury oraz odpowiedniego jej wpisania w historyczną tkanę, uwzględniając hierarchię kompozycji przestrzennej, w celu ochrony ekspozycji historycznej zabudowy oraz ważnych osi widokowych.
4. Należy dążyć do dostosowania nowej zabudowy do obiektów zabytkowych znajdujących się w bezpośrednim sąsiedztwie, pod względem skali, bryły, podziałów architektonicznych i proporcji.

5. Należy dążyć do uwzględnienia w projektowaniu urbanistycznym oraz w robotach budowlanych historycznej tkanki urbanistycznej i ruralistycznej, zespołów i obiektów zabytkowych, stanowisk archeologicznych.
6. Należy dążyć do zachowania terenów zespołów o wartościach historycznych jako całości założeń. Na obszarach tych zespołów należy zachować zabudowę historyczną, towarzyszącą historyczną zieleń komponowaną, należy dążyć do likwidacji lub przebudowy obiektów dysharmonizujących, dostosowanie współczesnych funkcji do wartości zespołu zabytkowego, eliminacji funkcji uciążliwych.
7. Należy chronić obiekty wpisane do rejestru zabytków na obszarze gminy Kępno.
Obszary ochrony zabytków w gminie Kępno, w szczególności:
 - na obszarze miasta Kępno: Zespół kościoła parafialnego, ul. Kościuszki, nr rej.: 804/Wlkp/A z 22.10.1988 w skład, którego wchodzi kościół pw. św. Marcina, 1909-1911, plebania, 2 pot. XIX, dom katolicki, 1911, 1934, 1942; Bożnica, ul. Łazienkowa 2, 1814-1815, 1893, nr rej.: 139/A z 12.07.1968; Park miejski z aleją Lipową, ul. Dąbrowskiego 1908, nr rej.: 736/Wlkp/A z 12.03.2009; Ratusz, Rynek, 1835, nr rej.: 1155/A z 6.06.1970; Magistrat, ob. galeria i biblioteka, ul. Ratuszowa 2, 1846, nr rej.: 222/Wlkp/A z 30.03.2005 - 2 bramy wjazdowe na podwórze, j.w.; Dom, ul. Kościelna 2, XVIII/XIX, nr rej.: 138/A z 12.07.1968; Remiza strażacka, ul. Kościuszki 2, 1897, nr rej.: 261/Wlkp/A z 21.11.2005; Zespół starostwa, ul. Kościuszki 5-9, nr rej.: 630/Wlkp/A z 12.02.2008 w skład, którego wchodzi budynek z oficynami, ul. Kościuszki 9, 1901-04, budynek, ul. Kościuszki 5, pot. XIX, p o 1920, willa starosty, ul. Kościuszki 7, 1920-25; park przy willi, 1920-1925; Dom, ul. Kręta 7, pot. XIX, nr rej.: 511/A z 19.03.1969; Dom, Rynek 26, XVIII/XIX, nr rej.: 137/A z 12.07.1968 Dziennik Urzędowy Województwa Wielkopolskiego - 7 - Poz. 500; Kamienica z oficyną, Rynek 33, 1910, nr rej.: 688/A z 15.11.1993; Dom, Rynek 35, 1 pot. XIX, nr rej.: 510/A z 19.03.1969; Dom, Rynek 36, 1 pot. XIX, nr rej.: 1567/A z 26.07.1974; Szkoła z salą gimnastyczną, ul. Sienkiewicza 21, 1912-14, nr rej.: 98/Wlkp/A z 15.07.2002; Gimnazjum im. Sucharskiego, ul. Dąbrowskiego 3, 1912, nr rej.: 262/Wlkp/A z 21.11.2005 w skład, którego wchodzi ogrodzenie z bramą, j.w.; Szkoła gminy żydowskiej, ob. szkoła specjalna, ul. Szkolna 6, 1837, rej.: 99/Wlkp/A z 16.07.2002; Bank Ludowy, ul. Wawrzyniaka 20, 1912, rej.:

100/Wlkp/A z 18.07.2002; Budynek wodociągów z wieżą ciśnień, ul. Wrocławska 40, pocz. XX, rej.: 112/Wlkp/A z 7.03.2003,

- we wsi Domanin – Zespół dworski,
 - we wsi Hanulin – Zespół folwarczny,
 - we wsi Kierzno – Kościół parafialny p.w. Najświętszej Marii Panny,
 - we wsi Mikorzyn – Pałac z parkiem pałacowym i pięcioma bramami wjazdowymi i ogrodzeniem, Zespół folwarczny,
 - we wsi Olszowa – Kościół parafialny p.w. Św. Jadwigi,
 - we wsi Świba – Kościół parafialny p.w. Św. Katarzyny,
 - relikty archeologiczne: we wsi Kierzno – grodzisko archeologiczne, we wsi Myjomice – grodzisko średniowieczne, w Kępnie – relikty archeologiczne/nawarstwienia kulturowe/od czasów starożytnych po okres nowożytny starego miasta Kępna.
8. Należy chronić zespoły zabytkowe o wartościach historycznych, w tym zespoły dworskie, pałacowe i folwarczne, a także parki zabytkowe, w szczególności:
- we wsi Kierzno – zespół dworski wraz z parkiem,
 - we wsi Mechnice – zespół folwarczny wraz z parkiem,
 - we wsi Mianowice – zespół dworski wraz z parkiem,
 - we wsi Myjomice – zespół pałacowy wraz z parkiem,
 - we wsi Olszowa – zespół dworski wraz z parkiem,
 - we wsi Osiny – zespół dworski wraz z parkiem,
 - we wsi Przybyszów – zespół folwarczny,
 - we wsi Rzetnia – zespół dworski wraz z parkiem,
 - we wsi Świba – dwa zespoły folwarczne i dworski wraz z parkiem dworskim,
 - we wsi Zosin – zespół folwarczny.
9. W ramach ochrony dziedzictwa krajobrazu kulturowego należy dążyć do zachowania otwartych terenów krajobrazu rolniczego, zwłaszcza łąk nadprośniańskich.
10. Należy dążyć do zachowania krajobrazu z perspektywy ciągów komunikacyjnych i punktów widokowych przez zachowanie oraz uzupełnianie istniejących zadrzewień wzdłuż dróg, zadrzewień śródpolnych, jak i zadrzewień parkowych.

II.4.2.5. Ustalenia i rekomendacje w zakresie zasad ochrony środowiska i jego zasobów, w tym ochrony powietrza, przyrody i krajobrazu

1. Należy kształtować spójny ekosystem, zapewnić ciągłość systemu zieleni z uwzględnieniem przebiegu korytarzy ekologicznych, mających szczególne znaczenie dla gatunków wędrownych, zgodnie z Rysunkiem 5 Modelu.
2. Należy wprowadzać nowe tereny zieleni oraz elementy błękitno-zielonej infrastruktury.
3. Należy dążyć do zwiększania retencji wód opadowych i roztopowych na terenach zurbanizowanych, a także rolnych i leśnych.
4. Należy dążyć do zachowania i rozwoju terenów zieleni urządzonej, w tym: parków, skwerów, zielonych ciągów, ogrodów działkowych i cmentarzy oraz terenów zieleni otwartej: lasów, łąk, składających się na spójny system zieleni, łączących się z systemem zieleni poza granicami gminy Kępno.
5. Należy chronić i rozwijać różne prawne formy ochrony przyrody obszarów o cennych walorach przyrodniczych, wskazane na Rysunku 5 Modelu, w tym:
 - obszary chronionego krajobrazu „Wzgórza Ostrzeszowskie i Kotlina Odolanowska” i „Doliny rzeki Prośny”,
 - 12 pomników przyrody w postaci pojedynczych drzew, alei liczącej 185 dębów szypułkowych, grupy 5 dębów szypułkowych oraz grupy 3 dębów szypułkowych,
 - obszar Natura 2000 „Baranów”.
6. W kształtowaniu rozwoju zagospodarowania przestrzennego należy uwzględniać obszary chronione oraz sąsiedztwo znaczących kompleksów zieleni.
7. Obowiązuje ochrona zasobów i walorów środowiska przyrodniczego oraz krajobrazu doliny rzeki Niesób wraz z dopływami: Jamicą, Świbską Strugą, Strugą Parzynowską, Potokiem Czermińskim oraz Zaleskim Rowem (Strugą spod Zalesia).
8. Doliny rzeczne należy wyłączyć z intensywnego zagospodarowania, w szczególności z lokalizowania zabudowy kubaturowej. Dopuszcza się wykorzystanie terenów dolin rzecznych pod rekreację i wypoczynek, pod warunkiem, że nie będzie ono ingerować w przekrój doliny oraz nie zaburzy ciągłości i funkcji przyrodniczych ekosystemu, jak i funkcji rzeki jako korytarza ekologicznego. Dopuszcza się realizację urządzeń hydrotechnicznych i elektrowni wodnych.

9. Na terenach podmokłych należy zachować naturalne cechy siedlisk.
10. Należy dążyć do zachowania lasów łęgowych, oczek wodnych i starorzeczy wraz z siedliskami nadbrzeżnymi.
11. Należy dążyć do wyłączenia spod dolesień wilgotne łąki i zbiorowiska roślinne na podmokłych siedliskach. Tereny planowanych dolesień nie mogą powodować zmian warunków siedliskowych terenów podmokłych lub innych cennych siedlisk.
12. Zaleca się, by elementy systemów melioracyjnych nie powodowały niekorzystnych zmian stosunków gruntowo-wodnych, zwłaszcza na terenach tworzących system przyrodniczy.
13. Należy chronić Główny Zbiornik Wód Podziemnych (GZWP) nr 311 – „Zbiornik Wód Podziemnych Rzeki Prosný”.
14. Należy dążyć do porządkowania gospodarki wodno-ściekowej w celu ochrony wód podziemnych i powierzchniowych.
15. Należy stosować wysokosprawne systemy grzewcze, oparte na paliwach ekologicznych w celu ochrony powietrza przed negatywnym wpływem emisji zanieczyszczeń.
16. Należy podejmować działania na rzecz poprawy jakości środowiska w celu zmniejszania ilości szkodliwych substancji przenikających do gleb.
17. Należy wprowadzać nasadzenia śródpolne i przydrożne w ramach działań zapobiegających erozji.
18. Należy kształtować ciągi zieleni izolacyjnej (przy użyciu roślin z gatunków nieinwazyjnych) wzdłuż dróg ponadlokalnych i gminnych.

II.4.2.6. Ustalenia i rekomendacje w zakresie kształtowania rolniczej i leśnej przestrzeni produkcyjnej

1. Należy dążyć do utrzymania obszarów rolniczej przestrzeni produkcyjnej w strefie rolnej wskazanej na Rysunku 4 Modelu, nie dopuszczając do tworzenia nowych terenów osadniczych poza jednostkami osadniczymi, wskazanymi na Rysunku 4 Modelu.
2. Dopuszcza się zalesienia na obszarach rolniczej przestrzeni produkcyjnej w strefie rolnej.

3. Na obszarze terenów leśnych i planowanych zalesień nie dopuszcza się lokalizacji zabudowy, z wyjątkiem obiektów związanych z produkcją i obsługą gospodarki leśnej.
4. Należy dążyć do zachowania gruntów rolnych wysokich klas podlegających ochronie.
5. Na terenach rolniczych dopuszcza się lokalizację niezbędnych urządzeń w zakresie infrastruktury technicznej, terenów zieleni o funkcji izolacyjnej oraz dróg transportu rolniczego, ciągów pieszych i rowerowych.
6. Należy dążyć do powstrzymania procesu przekształcania trwałych użytków zielonych na pola orne.
7. Należy dążyć do uwzględnienia w sferze produkcyjnej zaleceń wynikających z ochrony środowiska i położenia na terenach chronionych.
8. Należy dążyć do zachowania zwartych kompleksów łąk, pastwisk i terenów bagiennych, terenów lasów oraz nieużytków.
9. Należy zachować, rekonstruować i rozwijać powierzchnię zadrzewień i zakrzaczeń śródpolnych, szczególnie wzdłuż: dróg, cieków i miedz.
10. Należy dążyć do zwiększania powierzchni leśnej gminy, zwiększając przy tym skład gatunkowy lasów.
11. Należy ograniczać sytuowanie nowej zabudowy na obszarach kompleksów i terenów leśnych oraz na obszarach gruntów rolnych wysokich klas podlegających ochronie, zgodnie z zasadami dla strefy rolnej i obszarów rozwoju produkcji rolnej i rolno-spożywczej.
12. Dopuszcza się przebudowę i rozbudowę istniejącej zabudowy związanej z prowadzeniem prawidłowej gospodarki rolnej, a także jej obsługą i przetwórstwem.
13. Dopuszcza się lokalizację odnawialnych źródeł energii, w tym w szczególności: elektrowni wiatrowych, instalacji fotowoltaicznych (w tym instalacji wielkopowierzchniowych), instalacji hybrydowych oraz biogazowni rolniczych wraz z niezbędną infrastrukturą techniczną i drogami technologicznymi. W ramach tych terenów ustala się możliwość lokalizacji zarówno pojedynczych urządzeń, jak i zespołów instalacji OZE, pod warunkiem zapewnienia zgodności z zasadami ładu

przestrzennego, ochrony środowiska oraz minimalizowania oddziaływania na zabudowę mieszkaniową i obszary chronione.

14. Zakazuje się lokalizacji obiektów hodowli zwierząt futerkowych na obszarach gruntów rolnych.

II.4.2.7. Ustalenia i rekomendacje w zakresie kierunków rozwoju systemów komunikacji, infrastruktury technicznej i społecznej

II.4.2.7.1. Kierunki rozwoju systemów transportu i komunikacji publicznej

1. Należy dążyć do rozwoju systemu transportu, zgodnie z Rysunkiem 6 Modelu, w tym dróg, w tym szlaków rowerowych, w tym:
 - budowa obwodnic miasta Kępno na drogach krajowych nr 8 i 11, planowane odcinki dróg będą posiadać klasę drogi ekspresowej S (Warszawa–Wrocław oraz Poznań–Pyrzowice),
 - realizacja węzłów obwodnicy miasta Kępna–Kępno Północ na skrzyżowaniu z drogą krajową nr 11 i Kępno Wschód na skrzyżowaniu z drogą krajową nr 8,
 - realizacja węzła drogowego Kępno na skrzyżowaniu z drogą S11,
 - budowa drogi łączącej drogę krajową nr 11 z drogą powiatową,
 - budowa drogi na potrzeby obsługi planowanego zakładu gospodarki odpadami na terenie obrębu Olszowa, ze wsi Olszowa do drogi Krążkowy – Kierzno.
2. Na planowanych odcinkach obwodnic na drogach nr 8 i 11 należy uwzględnić realizację urządzeń ochronnych dla potrzeb środowiska w postaci: ekranów akustycznych, przejść ekologicznych i przepustów dla małych i dużych zwierząt.
3. Należy dążyć do rozwoju transportu publicznego, zgodnie z Rysunkiem 6 Modelu, w formie komunikacji autobusowej.
4. Należy wprowadzać rozwiązania mające na celu ograniczenie potencjalnego niekorzystnego oddziaływania dróg i kolei w zakresie emisji hałasu i wibracji (np. ekranów akustycznych, pasów zwartej zieleni izolacyjnej i obiektów odpornych na hałas wzdłuż ciągów komunikacyjnych, stosowanie tzw. cichych nawierzchni, izolacji budynków itp.).
5. Należy dążyć do utrzymania funkcjonujących tras kolejowych.

6. Należy dążyć do modernizacji trasy kolejowej Kępno–Oleśnica, w celu przywrócenia ruchu pasażerskiego.
7. Należy uwzględnić przebieg transwojewódzkiej trasy rowerowej, a także innych szlaków rowerowych na terenie gminy Kępno.
8. Należy dążyć do stworzenia spójnego systemu ścieżek i tras rowerowych, łączących jednostki osadnicze w obrębie gminy Kępno z jednostkami osadniczymi poza nią, w celu zapewnienia mieszkańcom łatwiejszego dostępu do usług oraz terenów rekreacyjno-wypoczynkowych. Przy wyznaczaniu nowych dróg rowerowych wykorzystać należy istniejące drogi polne i leśne oraz drogi gminne.
9. Ustala się realizację ścieżki rowerowej o przebiegu miasto Kępno–Krążkowy – drogą powiatową nr 5599 w kierunku Myjomie–Domanin–Mikorzyn (szkoła).

II.4.2.7.2. Kierunki rozwoju systemów infrastruktury technicznej, w tym zasady lokalizacji urządzeń wytwarzających energię o mocy zainstalowanej przekraczającej 500 kW

1. Należy rozwijać i modernizować sieci infrastruktury technicznej, zgodnie z Rysunkiem 7 Modelu.
2. Należy rozwijać i modernizować system zbiorowego zaopatrzenia w wodę, ujęcia wód podziemnych oraz zakłady uzdatniania wody.
3. Należy rozwijać i modernizować sieci kanalizacji oraz przepompownie ścieków.
4. Należy odprowadzać ścieki do systemów kanalizacyjnych.
5. Należy odprowadzać wody opadowe i roztopowe przez zorganizowaną retencję powierzchniową.
6. Należy dążyć do budowy na obszarze wsi Olszowa Zakładu Zagospodarowania Odpadów, obsługującego również gminy ościenne.
7. Należy rozwijać instalacje OZE, w tym lokalne, z wykluczeniem lokalizacji, które mogłyby negatywnie wpływać na krajobraz, otoczenie, w szczególności na sąsiadującą zabudowę mieszkaniową, mieszkaniowo-usługową i zagrodową, obszary prawnie chronione, siedliska i inne cenne przyrodniczo elementy środowiska, w tym krajobraz oraz obszary produkcji rolnej i tereny zieleni leśnej, w szczególności, gdy chodzi o instalacje wykorzystujące energię promieniowania słonecznego i energię wiatru.

II.4.2.7.3. Kierunki rozwoju infrastruktury społecznej

1. Ustalenia dotyczące rozwoju infrastruktury społecznej, zwłaszcza dla obszaru centrum miasta, są zawarte w ustaleniach i rekomendacjach dotyczących kierunków zmian w strukturze zagospodarowania terenów, zgodnie z Rysunkiem 4 Modelu.
2. Należy dążyć do zachowania i rozwoju infrastruktury społecznej na terenie gminy poprzez jej modernizację, tworzenie nowych miejsc i obiektów, w tym adaptację i doposażenie w odpowiednie zasoby, z uwzględnieniem dostosowania przestrzeni dla osób z niepełnosprawnościami i zwiększenia dostępności, w tym cyfrowej.
3. W kontekście obronności należy brać pod uwagę możliwość budowy, modernizacji i dostosowywania istniejącej zabudowy do pełnienia funkcji obronnej dla ludności cywilnej (np. schrony, miejsca ucieczki i doraźnego schronienia).

II.4.2.8. Ustalenia i rekomendacje w zakresie lokalizacji przedsięwzięć mogących znacząco oddziaływać na środowisko

Nie ustala się szczegółowych zasad lokalizacji przedsięwzięć mogących znacząco oddziaływać na środowisko. Każdorazowo takie przedsięwzięcia będą poddawane analizie środowiskowej w zakresie przeprowadzenia oceny oddziaływania na środowisko lub na etapie sporządzania miejscowych planów zagospodarowania przestrzennego.

II.4.2.9. Ustalenia i rekomendacje w zakresie kształtowania zagospodarowania przestrzennego na obszarach zdegradowanych i obszarach rewitalizacji oraz obszarach wymagających przekształceń, rehabilitacji, rekultywacji lub remediacji

Ustala się obszary przeznaczone do:

1. rekultywacji wskazane na Rysunku 5 Modelu, zgodnie z kierunkami określonymi w decyzjach rekultywacyjnych oraz w obrębie geodezyjnym Olszowa i obrębach sąsiednich;
2. bioremediacji, zgodnie z Rysunkiem 5 Modelu;
3. rewitalizacji, zgodnie z Rysunkiem 4 Modelu.

Dla poszczególnych obszarów wskazanych powyżej obowiązuje rekultywacja oraz rewitalizacja na zasadach zgodnych z kierunkami wydanymi w stosownych decyzjach.

II.5. Kierunki rozwoju sieci wodno-kanalizacyjnej

Do najważniejszych zadań z zakresu rozwoju sieci wodno-kanalizacyjnej należą:

- budowa zbiornika retencyjnego wody uzdatnionej SUW Mechnice wraz z systemem sterowania stacją,
- budowa rurociągu łączącego SUW Świba i SUW Mechnice,
- podłączenie pod monitoring przepompowni,
- budowa sieci wodociągowych i/lub kanalizacji sanitarnej m.in. w miejscowościach: Myjomice, Mikorzyn, Osiny, Olszowa, Świba, Domanin, Kierzenko,
- renowacja studni kanalizacyjnych i kanałów sanitarnych,
- modernizacja kanalizacji ciśnieniowej,
- przebudowa i rozbudowa sieci wodno-kanalizacyjnych, m.in. w miejscowości Kępno.

II.6 Ustalenia związane z art. 326 Prawa wodnego

II.6.1. Plan gospodarowania wodami

W obrębie gminy wyodrębniono następujące jednolite części wód:

TABELA 1. JEDNOLITE CZĘŚCI WÓD W OBRĘBIE GMINY KĘPNO

Jednolite części wód powierzchniowych (jcwp)	Status	Stan	Cel środowiskowy
RW60001618423 Niesób do Dopywu z Krążkowych	SZCW - silnie zmieniona część wód	umiarkowany potencjał ekologiczny, stan chemiczny poniżej dobrego, zły stan wód	dobry potencjał ekologiczny; stan chemiczny: dla złagodzonych wskaźników [benzo(a)piren(w),benzo(g,h,i)perylene(w)] poniżej stanu dobrego, dla pozostałych wskaźników - stan dobry
RW600010184316 Dopyw z Jutrkowa	NAT – naturalna część wód	umiarkowany potencjał ekologiczny, zły stan wód	umiarkowany stan ekologiczny (złagodzone wskaźniki: azot ogólny, azot azotanowy, MMI; pozostałe wskaźniki - II klasa jakości); zapewnienie drożności cieku dla migracji ichtiofauny, o ile jest monitorowany wskaźnik diadromiczny D; dobry stan chemiczny
RW6000101843329 Torzenicki Rów	SZCW - silnie zmieniona część wód	umiarkowany potencjał ekologiczny, zły stan wód	dobry stan ekologiczny; stan chemiczny dobry

RW600010184349 Zaleski Rów	NAT – naturalna część wód	slaby stan ekologiczny, stan chemiczny poniżej dobrego, zły stan wód	umiarkowany stan ekologiczny (złagodzone wskaźniki: IO, MIR; pozostałe wskaźniki - II klasa jakości); zapewnienie drożności cieku dla migracji ichtiofauny o ile jest monitorowany wskaźnik diadromiczny D; stan chemiczny: dla złagodzonych wskaźników [benzo(a)piren(w),benzo(b)fluoranten(w),benzo (g,h,i)perylene(w)] poniżej stanu dobrego, dla pozostałych wskaźników - stan dobry
RW60001018429 Niesób od Dopływu z Krążkowych do ujścia	SZCW - silnie zmieniona część wód	umiarkowany potencjał ekologiczny, stan chemiczny poniżej dobrego, zły stan wód	dobry stan ekologiczny; stan chemiczny: dla złagodzonych wskaźników [benzo(a)piren(w),benzo(g,h,i)perylene(w)] poniżej stanu dobrego, dla pozostałych wskaźników - stan dobry
Jednolite części wód podziemnych (jcwpd)	Ogólna ocena stanu		Cel środowiskowy
GW600081	stan chemiczny i ilościowy dobry, stan JCWPd dobry		dobry stan chemiczny i ilościowy

Źródło: „Przegląd i generowanie Kart Charakterystyk”, karty.apgw.gov.pl:4200/informacje [dostęp: 14.10.2025].

Dla wszystkich jednolitych części wód powierzchniowych stwierdzono zagrożenie w zakresie oceny nieosiągnięcia celów środowiskowych, dla wód podziemnych – nie stwierdzono zagrożenia.

W II aktualizacji „Planu gospodarowania wodami” na obszarze dorzecza Odry dla gminy Kępno, w związku ze znajdującymi się na jej terenie jednolitymi częściami wód, przewidziano następujące działania:

- RW60001618423 Niesób do Dopływu z Krążkowych:
 - analiza sposobu prowadzenia działań restytucyjnych z uwzględnieniem zachowania funkcji cieku oraz realizacja działań restytucyjnych na podstawie przeprowadzonej analizy (KZGW, RZGW Poznań, ZZ w Kaliszu),
 - działania kontrolne przestrzegania przez rolników: 1) stosowania programu działań mających na celu zmniejszenie zanieczyszczenia wód azotanami pochodzącymi ze źródeł rolniczych oraz zapobieganie dalszemu zanieczyszczeniu, 2) spełnienia

- obowiązku posiadania planu nawożenia azotem, 3) stosowania nawozów zgodnie z planem nawożenia azotem (WIOŚ Poznań),
- modernizacja oczyszczalni ścieków w celu poprawy jakości odprowadzanych ścieków w aglomeracji Kępno,
 - promocja działań wynikających ze Zbioru zaleceń dobrej praktyki rolniczej dla ograniczenia zanieczyszczenia wód związkami azotu i fosforu, których źródłem jest działalność rolnicza, w tym w szczególności działania ograniczające migrację biogenów wraz ze spływem powierzchniowym (przeciwdziałanie erozji, strefy buforowe i inne), promocja działań wynikających z Kodeksu doradczego dobrej praktyki rolniczej dotyczącej ograniczenia emisji amoniaku, działania doradcze ukierunkowane na doradztwo technologiczne, pomoc rolnikom w ubieganiu się o przyznanie pomocy finansowej ze środków UE lub innych instytucji krajowych i zagranicznych (Wielkopolski ODR w Poznaniu),
 - aktualizacja programu ochrony środowiska pod kątem poprawy efektywności dotyczącej ograniczania dopływu zanieczyszczeń do JCWP;
- RW600010184316 Dopływ z Jutrkowa:
 - działania kontrolne przestrzegania przez rolników: 1) stosowania programu działań mających na celu zmniejszenie zanieczyszczenia wód azotanami pochodzącymi ze źródeł rolniczych oraz zapobieganie dalszemu zanieczyszczeniu, 2) spełnienia obowiązku posiadania planu nawożenia azotem, 3) stosowania nawozów zgodnie z planem nawożenia azotem (WIOŚ Poznań),
 - promocja działań wynikających ze Zbioru zaleceń dobrej praktyki rolniczej dla ograniczenia zanieczyszczenia wód związkami azotu i fosforu, których źródłem jest działalność rolnicza, w tym w szczególności działania ograniczające migrację biogenów wraz ze spływem powierzchniowym (przeciwdziałanie erozji, strefy buforowe i inne), promocja działań wynikających z Kodeksu doradczego dobrej praktyki rolniczej dotyczącej ograniczenia emisji amoniaku, działania doradcze ukierunkowane na doradztwo technologiczne, pomoc rolnikom w ubieganiu się o przyznanie pomocy finansowej ze środków UE lub innych instytucji krajowych i zagranicznych (Wielkopolski ODR w Poznaniu);

- RW6000101843329 Torzeniecki Rów: analiza sposobu prowadzenia działań restytucyjnych z uwzględnieniem zachowania funkcji cieku oraz realizacja działań restytucyjnych na podstawie przeprowadzonej analizy (KZGW, RZGW Poznań, ZZ w Kaliszu);
- RW600010184349 Zaleski Rów:
 - realizacja działań wynikających z opracowania powstałego w ramach działania RWP_01.05, w tym m.in. budowa/modernizacja oczyszczalni ścieków, budowa/modernizacja sieci kanalizacyjnej, programy wsparcia finansowego budowy indywidualnych systemów oczyszczania ścieków, programy wsparcia finansowego budowy i remont bezodpływowych zbiorników na ścieki,
 - działania kontrolne przestrzegania przez rolników: 1) stosowania programu działań mających na celu zmniejszenie zanieczyszczenia wód azotanami pochodzącymi ze źródeł rolniczych oraz zapobieganie dalszemu zanieczyszczeniu, 2) spełnienia obowiązku posiadania planu nawożenia azotem, 3) stosowania nawozów zgodnie z planem nawożenia azotem (WIOŚ Poznań),
 - przygotowanie analizy techniczno-ekonomicznej gospodarowania ściekami w obszarze niezurbanizowanym na obszarze gminy w celu ograniczenia dopływu zanieczyszczeń komunalnych do wód, promocja działań wynikających ze Zbioru zaleceń dobrej praktyki rolniczej dla ograniczenia zanieczyszczenia wód związkami azotu i fosforu, których źródłem jest działalność rolnicza, w tym w szczególności działania ograniczające migrację biogenów wraz ze sptywem powierzchniowym (przeciwdziałanie erozji, strefy buforowe i inne), promocja działań wynikających z Kodeksu doradczego dobrej praktyki rolniczej dotyczącej ograniczenia emisji amoniaku, działania doradcze ukierunkowane na doradztwo technologiczne, pomoc rolnikom w ubieganiu się o przyznanie pomocy finansowej ze środków UE lub innych instytucji krajowych i zagranicznych (Wielkopolski ODR w Poznaniu);
- RW60001018429 Niesób od Dopływu z Krążkowych do ujścia:
 - analiza sposobu prowadzenia działań restytucyjnych z uwzględnieniem zachowania funkcji cieku oraz realizacja działań restytucyjnych na podstawie przeprowadzonej analizy (KZGW, RZGW Poznań, ZZ w Kaliszu),

- przekazanie informacji do PGW WP o braku przepływu lub braku wody w korycie cieku przy przeprowadzeniu badań monitoringowych JCWP w ramach strategicznego programu PMŚ (WIOŚ Poznań),
- dodatkowy przegląd pozwoleń wodnoprawnych (ZZ w Kaliszu; RZGW Poznań; minister właściwy ds. gospodarki wodnej).

Wstępna ocena ryzyka powodziowego, mapy zagrożenia powodziowego i ryzyka powodziowego

Na terenie gminy Kępno nie występują tereny zagrożone zalaniem.

Plan zarządzania ryzykiem powodziowym

Zgodnie z „Planem zarządzania ryzykiem powodziowym dla obszaru dorzecza Odry”, przyjętym Rozporządzeniem Ministra Infrastruktury z dnia 26 października 2022 r. na terenie gminy Kępno nie zaplanowano żadnych inwestycji.

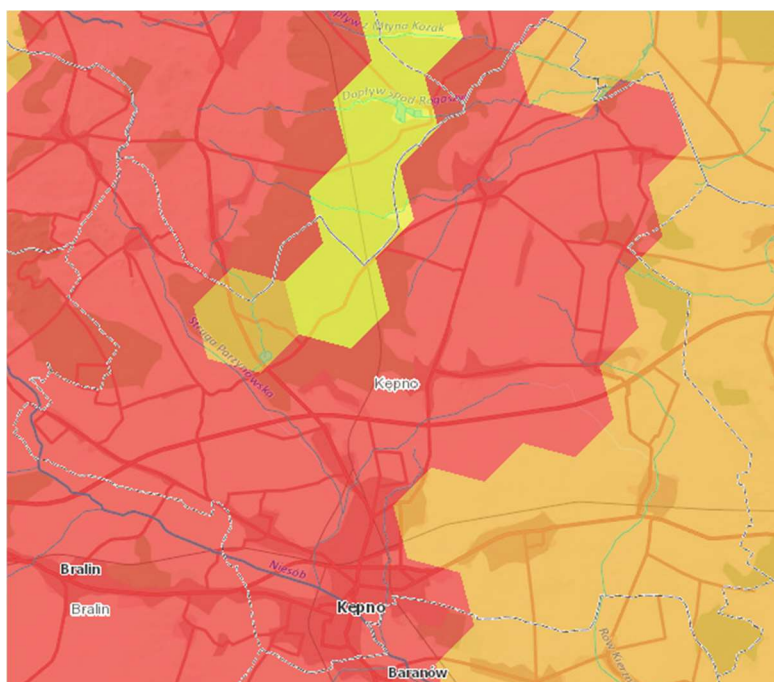
Plan przeciwdziałania skutkom suszy

W „Planie przeciwdziałania skutkom suszy”, przyjętym Rozporządzeniem Ministra Infrastruktury z dnia 15 lipca 2021 r., wskazano, że gmina Kępno została sklasyfikowana jako jednostka:

- silnie zagrożona suszą atmosferyczną,
- umiarkowanie zagrożona suszą hydrologiczną,
- silnie (część zachodnia) i umiarkowanie (część wschodnia) zagrożona susza hydrogeologiczną,
- w przeważającej części ekstremalnie zagrożona suszą rolniczą.

Według klasy łącznego zagrożenia wspomnianymi typami suszy, znaczna część obszaru gminy została zakwalifikowana jako obszar ekstremalnie zagrożony suszą (z wyjątkiem terenów w południowo-wschodniej części gminy, które zaliczono jako silnie zagrożone, oraz niewielkiej części północno-zachodniej, określonej jako słabo zagrożona). Niemniej w dokumencie tym nie zidentyfikowano dla jednostki żadnych zadań

inwestycyjnych zmierzających do zwiększenia retencji i wspierających przeciwdziałanie skutkom suszy.



Rysunek 8. Łączne zagrożenie suszą w gminie Kępno

Źródło: https://wody.isok.gov.pl/imap_kzgw/?gmap=gpPPSS [dostęp: 14.10.2025].

III. WDRAŻANIE STRATEGII

III.1. System realizacji strategii, w tym wytyczne do sporządzania dokumentów wykonawczych

Wdrożenie strategii rozwoju gminy wymaga skutecznego zarządzania, zaangażowania interesariuszy oraz odpowiedniego nadzoru nad realizacją poszczególnych celów. Poniższy system wdrażania zakłada podział ról i odpowiedzialności, monitorowanie postępów, a także aktualizowanie zapisów dokumentu, jeśli wystąpi taka potrzeba.

Za wdrażanie zapisów Strategii odpowiada organ wykonawczy gminy, czyli Burmistrz Miasta i Gminy Kępno. Burmistrz realizuje swoje obowiązki poprzez aparat urzędniczy, przy czym najistotniejszą rolę w koordynowaniu procesu realizacji zapisów Strategii będą pełnił Wydział Rozwoju i Wydział Komunikacji Społecznej. Wydziały te będą odpowiadały m.in. za: bieżącą koordynację procesu realizacji działań strategicznych, przygotowanie raportów monitoringowych, współpracę z partnerami oraz nadzorowanie przygotowania projektów dokumentów wykonawczych. Współpraca z partnerami będzie prowadzona wraz z Wydziałem Komunikacji Społecznej, który odpowiada za promocję gminy, organizację konsultacji społecznych czy współpracę gminy z ciałami przedstawicielskimi, jak rada seniorów czy organizacjami pozarządowymi. Profesjonalizacja procesu komunikowania przyczyni się do lepszego zrozumienia procesów zarządzania strategicznego, a co za tym idzie – zwiększenia stopnia poparcia i chęci zaangażowania interesariuszy w proces realizacji Strategii.

Podmiot, którego zaangażowanie jest niezbędne do wdrażania Strategii to Rada Miejska. Jej zaangażowanie rozpoczyna się na etapie podjęcia uchwały o przystąpieniu do opracowania strategii rozwoju oraz określenia harmonogramu prac nad tym dokumentem, a sam proces przygotowania dokumentu wieńczy uchwała o przyjęciu strategii. Jednak nie oznacza to zakończenia udziału radnych w procesie. Poprzez podejmowane przez nich uchwały (od budżetowej przez inne, dotyczące programów realizujących założenia strategii czy odpowiadające na konkretne potrzeby) możliwe staje się wprowadzanie w życie zapisów Strategii. Jednocześnie Rada będzie zaangażowana w proces monitorowania postępów, ponieważ w każdym roku otrzymuje ona raport o stanie gminy, stanowiący podstawę do

przyznania wotum zaufania burmistrzowi. W ten sposób Rada nadzoruje i kontroluje efektywność prowadzenia polityki rozwoju w gminie.

W toku wdrażania Strategii zostanie rozważona zasadność powołania Zespołu ds. wdrażania Strategii Rozwoju. Zespół taki składałby się z przedstawicieli komórek merytorycznych Urzędu Miasta i Gminy w Kępnie, jednostek organizacyjnych gminy, a także przedstawicieli partnerów społecznych i gospodarczych. Członkowie byliby angażowani w proces monitoringu oraz ewaluacji Strategii, a także wspólnie analizowałiby konieczność prowadzenia aktualizacji dokumentu. Powołanie Zespołu nie stanowiłoby obciążenia dla budżetu (głównie dzięki gromadzeniu pracowników samorządowych, ale także partnerów społecznych, w dużej mierze działających na zasadzie pracy społecznej), a przyczyniłoby się do większej współodpowiedzialności za wdrażanie Strategii i dbałość o jej realizację.

Strategia rozwoju to dokument o charakterze ogólnym, wskazujący jedynie kierunki rozwoju. Bardziej szczegółowe działania znajdują się w tzw. dokumentach wykonawczych – planach, programach i harmonogramach. Przykładowe dokumenty wykonawcze to:

- program rewitalizacji – obejmujące działania mające na celu ożywienie społeczno-gospodarcze zdegradowanych obszarów gminy.
- plany inwestycyjne – wskazujące konkretne przedsięwzięcia infrastrukturalne i ich harmonogramy.
- programy wspierania przedsiębiorczości – zawierające działania mające na celu rozwój lokalnych firm, wsparcie dla start-upów i tworzenie miejsc pracy.
- strategie i programy odnoszące się do rozwiązywania problemów społecznych – przedstawiające (w zależności od rodzaju dokumentu) bardziej skonkretyzowane plany gminy w danej sferze lub kierunki działań.

Ważne jest, aby dokumenty wykonawcze spełniały następujące kryteria:

- dokumenty wykonawcze powinny być napisane możliwie przejrzystym językiem, zrozumiałym dla osób niebędących specjalistami w danej dziedzinie,
- każdy dokument wykonawczy powinien zostać poddany konsultacjom społecznym,
- każdy dokument wykonawczy musi zachować spójność z zapisami niniejszej Strategii,

- każdy dokument wykonawczy musi posiadać przypisaną komórkę organizacyjną jako główną, odpowiadającą za całościową realizację oraz jej skutki.

System monitoringu Strategii Rozwoju będzie stanowił element ewaluacji i oceny aktualności dokumentu. Corocznie, w sprawie opracowania raportu o stanie gminy, gromadzone będą dane dotyczące realizacji poszczególnych kierunków działań – zrealizowanych zadań (inwestycyjnych i społecznych), wpisujących się w cele strategiczne i kierunki działań, a także poniesionych kosztów, stopnia zaawansowania czy pojawiających się problemów. Przy opracowywaniu raportu monitoringowego gmina będzie się posługiwać wskaźnikami określonymi przy każdym kierunku działań.

Strategia podlegać będzie aktualizacji zgodnie z art. 10f ust. 5 ustawy o samorządzie gminnym, tj. jeżeli wymagać tego będzie sytuacja społeczna, gospodarcza lub przestrzenna gminy (określona przede wszystkim w wyniku prowadzonej ewaluacji) albo gdy będzie to konieczne dla zachowania jej spójności ze strategią rozwoju województwa. W takiej sytuacji – po podjęciu przez Radę Miejską uchwały o przystąpieniu do aktualizacji, określeniu harmonogramu prac i trybu konsultacji społecznych – przygotowany projekt zaktualizowanej Strategii podlegał będzie konsultacjom społecznym oraz opiniowaniu przez Zarząd Województwa Wielkopolskiego, a następnie – przyjęciu przez Radę Miejską.

Strategia została poddana ewaluacji ex ante, która określa możliwość jej realizacji i osiągnięcia zaplanowanych rezultatów. Ewaluację taką przeprowadza się jeszcze przed uchwaleniem dokumentu, tak aby w „obrocie prawnym” funkcjonował już dokument dający szansę na efektywną realizację.

W trakcie realizacji Strategii, w 2031 roku, przeprowadzona zostanie ewaluacja on-going, która pozwoli ocenić skuteczność prowadzonej polityki. Służyć do niej może analiza wskaźników rozwoju gminy, do której odnosiła się również diagnoza strategiczna, a więc:

- ruch ludności,
- wskaźniki wsparcia z zakresu pomocy społecznej,
- poziom czytelnictwa,

- poziom bezrobocia z uwzględnieniem osób znajdujących się w szczególnej sytuacji na rynku pracy,
- wyniki egzaminów ósmoklasisty,
- poziom przedsiębiorczości i kondycji lokalnych przedsiębiorstw,
- jakość powietrza i stan wód.

Ponadto ewaluacja powinna uwzględniać: ocenę aktualności Strategii, weryfikację uwarunkowań regionalnych, krajowych i europejskich Strategii oraz wnioski z prowadzonego corocznego monitoringu. Poza odniesieniem się do danych statystycznych z GUS czy posiadanych przez wyspecjalizowane instytucje publiczne możliwe będzie zastosowanie innych metod pozyskiwania danych – dotyczących opinii, społecznego odbioru problemów i oceny polityk publicznych. Posłużyć temu mogą wywiady pogłębione (metody jakościowe) czy ankiety (metody ilościowe). Efektem przeprowadzonej ewaluacji on-going może być zmiana zapisów Strategii.

Po roku, w którym kończy się okres obowiązywania Strategii, należy rozważyć opracowanie ewaluacji ex post. Pozwoli ona podsumować proces wdrażania, przygotować się do opracowania nowego dokumentu lub być może przedłużenia okresu obowiązywania czy aktualizacji niniejszej Strategii.

III.2. Ramy finansowe realizacji Strategii

Uwzględniając zapisy Wieloletniej Prognozy Finansowej, szacunkowy koszt realizacji polityk publicznych do 2035 roku wynosi ponad 1,8 mld zł.³ Na podstawie fiszek projektowych, zbieranych na etapie opracowywanych dokumentów strategicznych, w tym strategii, koszt jedynie niezbędnych projektów inwestycyjnych wynosi około 620 mln zł.

Przewiduje się możliwość pozyskiwania środków finansowych spoza budżetu gminy na realizację zapisów strategii. Przykładowe źródła tych funduszy to:

- środki budżetu jednostek samorządu terytorialnego, w tym regionalne, powiatowe,

³ Na podstawie Uchwały Nr XXI/143/2025 Rady Miejskiej w Kępnie z dnia 2 października 2025 r. w sprawie zmian w Wieloletniej Prognozie Finansowej Gminy Kępno na lata 2025-2045.

- środki pochodzące z budżetu państwa (pozostające w dyspozycji poszczególnych ministerstw, dedykowane fundusze i programy),
- środki funduszy celowych, np. z Narodowego Funduszu Ochrony Środowiska i Gospodarki Wodnej,
- fundusze europejskie dostępne w ramach Europejskiego Funduszu Rozwoju Regionalnego, Funduszu Spójności, Europejskiego Funduszu Społecznego, Inicjatyw Wspólnotowych oraz Wspólnej Polityki Rolnej (obecne i przyszłe programy operacyjne na poziomie krajowym i regionalnym), tj.:
 - Fundusze Europejskie dla Nowoczesnej Gospodarki (FENG) – ukierunkowane na zwiększenie potencjału w zakresie badań i innowacji oraz wykorzystanie nowych technologii, wzrost konkurencyjności MŚP, rozwijanie umiejętności na rzecz inteligentnej specjalizacji, transformacji przemysłowej i przedsiębiorczości, transformację gospodarki w kierunku Przemysłu 4.0 oraz zielonych technologii;
 - Fundusze Europejskie na Infrastrukturę, Klimat, Środowisko (FEnIKS) – mające na celu wspieranie budowy infrastruktury technicznej i społecznej zgodnie z założeniami zrównoważonego rozwoju;
 - Fundusze Europejskie na Rozwój Cyfrowy (FERC) – ukierunkowane na udostępnianie zaawansowanych e-usług, zapewnianie cyberbezpieczeństwa, rozwój gospodarki opartej na danych i wykorzystującej technologie cyfrowe, rozwój współpracy na rzecz cyfrowych rozwiązań problemów społeczno-gospodarczych, wspieranie rozwoju zaawansowanych kompetencji cyfrowych;
 - Fundusze Europejskie Pomoc Żywnościowa (FEPŻ) – mające utrzymać wsparcie udzielane w ramach Programu Operacyjnego Pomoc Żywnościowa 2014–2020 głównie w postaci żywności w formie paczek z artykułami spożywczymi lub posiłków oraz poprzez udział w działaniach na rzecz włączenia społecznego;
 - Fundusze Europejskie dla Rozwoju Społecznego 2021–2027 (FERS) – skupiający działania na rzecz m.in. poprawy sytuacji na rynku pracy, zwiększenia dostępności dla osób ze szczególnymi potrzebami, zapewnienia opieki nad dziećmi, podnoszenia jakości edukacji i rozwoju kompetencji, integracji społecznej, rozwoju usług społecznych i ekonomii społecznej oraz ochrony zdrowia;

- Fundusze Europejskie dla Wielkopolski 2021–2027, tj. program regionalny, określający sposób wydatkowania funduszy europejskich na rzecz rozwoju województwa wielkopolskiego;
- inne fundusze ze źródeł europejskich, np. fundusze norweskie i fundusze Europejskiego Obszaru Gospodarczego,
- środki sektora prywatnego, w tym formuła partnerstwa publiczno-prywatnego oraz fundusze sektora pozarządowego,
- kredyty bankowe, pożyczki oraz inne instrumenty finansowe,
- dodatkowe formy wsparcia dostępne w ramach specjalnych linii budżetowych.

III.3. Zgodność z dokumentami wyższego rzędu

STRATEGIA ROZWOJU WOJEWÓDZTWA WIELKOPOLSKIEGO DO 2030 ROKU					
	Cel strategiczny 1. Tworzenie warunków dla wzmocnienia kapitału społecznego i ludzkiego gminy kępno	Cel strategiczny 2. Rozwój infrastruktury społecznej i bezpieczeństwa publicznego	Cel strategiczny 3. Gmina Kępno – dobre miejsce do pracy i biznesu	Cel strategiczny 4. Rozwój infrastruktury komunikacyjnej i sieciowej na terenie gminy	Cel strategiczny 5. Gmina Kępno wykorzystują racjonalne i odpowiedzialnie zasoby środowiska naturalnego oraz skutecznie zarządzającym ryzykami wynikającymi ze zmian klimatu
Wzrost gospodarczy Wielkopolski bazujący na wiedzy swoich mieszkańców					
Rozwój społeczny Wielkopolski oparty na zasobach materialnych i niematerialnych regionu					

Rozwój infrastruktury z poszanowaniem środowiska przyrodniczego Wielkopolski					
Wzrost skuteczności wielkopolskich instytucji i sprawności zarządzania regionem					

STRATEGIA ODPOWIEDZIALNEGO ROZWOJU DO ROKU 2020 (Z PERSPEKTYWĄ DO 2030 R.)

	Cel strategiczny 1. Tworzenie warunków dla wzmocnienia kapitału społecznego i ludzkiego gminy kępno	Cel strategiczny 2. Rozwój infrastruktury społecznej i bezpieczeństwa publicznego	Cel strategiczny 3. Gmina Kępno – dobre miejsce do pracy i biznesu	Cel strategiczny 4. Rozwój infrastruktury komunikacyjnej i sieciowej na terenie gminy	Cel strategiczny 5. Gmina Kępno wykorzystują racjonalne i odpowiedzialnie zasoby środowiska naturalnego oraz skutecznie zarządzającym ryzykami wynikającymi ze zmian klimatu
Trwały wzrost gospodarczy oparty coraz silniej o wiedzę, dane i doskonałość organizacyjną					
Rozwój społecznie wrażliwy i terytorialnie zrównoważony					
Skuteczne państwo i instytucje służące					

wzrostowi oraz włączeniu społecznemu i gospodarczemu					
--	--	--	--	--	--

KRAJOWA STRATEGIA ROZWOJU REGIONALNEGO					
	Cel strategiczny 1. Tworzenie warunków dla wzmocnienia kapitału społecznego i ludzkiego Gminy Kępno	Cel strategiczny 2. Rozwój infrastruktury społecznej i bezpieczeństwa publicznego	Cel strategiczny 3. Gmina Kępno – dobre miejsce do pracy i biznesu	Cel strategiczny 4. Rozwój infrastruktury komunikacyjnej i sieciowej na terenie gminy	Cel strategiczny 5. Gmina Kępno wykorzystują racjonalne i odpowiedzialnie zasoby środowiska naturalnego oraz skutecznie zarządzającym ryzykami wynikającymi ze zmian klimatu
Zwiększenie spójności rozwoju kraju w wymiarze społecznym, gospodarczym, środowiskowym i przestrzennym					
Wzmacnianie regionalnych					

przewag konkurencyjnych					
Podniesienie jakości zarządzania i wdrażania polityk ukierunkowanych terytorialnie					

SPIS TABEL

Tabela 1. Jednolite części wód w obrębie gminy Kępno.....	84
---	----

SPIS RYSUNKÓW

Rysunek 1. Temperatura maksymalna na terenie gminy Kępno w latach 1991–2020.....	24
Rysunek 2. Średnie opady na terenie gminy Kępno w latach 1991–2020.....	24
Rysunek 3a. Struktura jednostek sieci osadniczej gminy Kępno wraz z otoczeniem.....	56
Rysunek 3b. Struktura jednostek sieci osadniczej w skali ponadregionalnej	57
Rysunek 4. Struktura funkcjonalno-przestrzenna gminy Kępno	59
Rysunek 5. System powiązań przyrodniczych gminy Kępno	61
Rysunek 6. Główne korytarze i elementy sieci transportowych gminy Kępno.....	62
Rysunek 7. Główne elementy infrastruktury technicznej gminy Kępno	63
Rysunek 8. Łączne zagrożenie suszą w gminie Kępno.....	89

Uzasadnienie
do uchwały Nr /..... / 2026
Rady Miejskiej w Kępnie
z dnia marca 2026 roku
w sprawie przyjęcia „Strategii Rozwoju Gminy Kępno na lata 2026–2035”

Dotychczasowa Strategia Rozwoju Miasta i Gminy Kępno na lata 2017-2026, przyjęta uchwałą nr XXXIV/248/2017 Rady Miejskiej w Kępnie w z dnia 19 stycznia 2017 roku w sprawie przyjęcia Strategii Rozwoju Miasta i Gminy Kępno na lata 2017-2026 obejmowała okres do końca 2026 roku.

Na podstawie uchwały nr XV/98/2025 Rady Miejskiej w Kępnie z dnia 27 marca 2025 roku w sprawie przystąpienia do sporządzenia „Strategii Rozwoju Gminy Kępno na lata 2026-2035” oraz określenia szczegółowego trybu i harmonogramu opracowania projektu strategii, w tym trybu konsultacji, o których mowa w art. 6 ust. 3 ustawy z dnia 6 grudnia 2006 roku o zasadach prowadzenia polityki rozwoju (Dz. Urz. Woj. Wielkopolskiego z dn. 2025-04-16, poz. 3567), zmienionej uchwałą nr XXII/160/2025 Rady Miejskiej w Kępnie z dnia 6 listopada 2025 roku, zmieniającą uchwałę Nr XV/98/2025 Rady Miejskiej w Kępnie z dnia 27 marca 2025 r. w sprawie przystąpienia do sporządzenia „Strategii Rozwoju Gminy Kępno na lata 2026-2035” oraz określenia szczegółowego trybu i harmonogramu opracowania projektu strategii, w tym trybu konsultacji, o których mowa w art. 6 ust. 3 ustawy z dnia 6 grudnia 2006 roku o zasadach prowadzenia polityki rozwoju (Dz. Urz. Woj. Wielkopolskiego z dn. 2025-11-19, poz. 8298), w związku z nowelizacją ustawy z dnia 6 grudnia 2006 r. o zasadach prowadzenia polityki rozwoju, będącej podstawowym aktem prawnym regulującym w Polsce politykę rozwoju, znowelizowaną ustawą z dnia 8 marca 1990 r. o samorządzie gminnym oraz znowelizowaną ustawą z dnia 7 lipca 2023 r. o zmianie ustawy o planowaniu i zagospodarowaniu przestrzennym oraz niektórych innych ustaw, która wprowadziła rozwiązania skutkujące powiązaniem planowania przestrzennego z planowaniem strategicznym, opracowano dokument strategiczny na kolejne lata.

Strategia Rozwoju Gminy Kępno na lata 2026-2035 jest dokumentem planistycznym i strategicznym, zawierającym zespół kierunków działań, których celem jest zrównoważony rozwój społeczny, gospodarczy i przestrzenny oraz środowiskowo-klimatyczny. Dokument został opracowany z uwzględnieniem aktualnych uwarunkowań ekonomicznych, przepisów prawnych oraz zmieniających się potrzeb mieszkańców. Strategia Rozwoju Gminy Kępno na lata 2026-2035 jest spójna z obowiązującymi dokumentami programowymi na szczeblu krajowym i regionalnym. Jej opracowanie jest istotne z punktu widzenia możliwości ubiegania się o środki zewnętrzne, w tym pomocowe środki unijne w perspektywie finansowej.

Strategia Rozwoju Gminy Kępno na lata 2026-2035 uzyskała pozytywną opinię Zarządu Województwa Wielkopolskiego w zakresie sposobu uwzględnienia ustaleń i rekomendacji w zakresie kształtowania i prowadzenia polityki przestrzennej określonych w strategii rozwoju województwa. Przeprowadzono dla niej także procedurę strategicznej oceny oddziaływania na środowisko, opracowując prognozę.

Dokumenty zostały poddane konsultacjom społecznym w dniach od 22 grudnia 2025 roku do 30 stycznia 2026 roku.

Konsultacje społeczne zostały przeprowadzone zgodnie z wymogami ustawowymi, w sposób umożliwiający wzięcie udziału zainteresowanym osobom i podmiotom. Wszystkie zgłoszone w terminie uwagi i wnioski do projektu „Strategii Rozwoju Gminy Kępno na lata 2026-2035” wraz z prognozą oddziaływania na środowisko, zostały rozpatrzone i udostępnione do publicznej wiadomości.

Do projektu „Strategii Rozwoju Gminy Kępno na lata 2026-2035” wraz z prognozą oddziaływania na środowisko wprowadzono zmiany wynikające z przeprowadzonych konsultacji. Ponadto, podczas trwania konsultacji, w dniu 12 stycznia 2026 roku zorganizowano spotkanie otwarte. W trakcie spotkania otwartego nie zgłoszono uwag.

Projekt strategii rozwoju Gminy Kępno jest planem osiągnięcia długofalowych zamierzeń, wyrażonych w wizji rozwoju i w tym znaczeniu stanowić będzie jeden z najważniejszych dokumentów przygotowywanych przez samorząd gminny, który określa jej priorytety i cele rozwoju społeczno – gospodarczego.

Mając powyższe na uwadze projekt uchwały znajduje swoje uzasadnienie.

I Zastępca Burmistrza Miasta
i Gminy Kępno

Artur Kosakiewicz